

# PARETO VILFREDO

## Abstrakt

Následující článek pojednává o jednom z nejvýznamnějších ekonomů, sociologů a politologů. Vlastním jménem Vilfredo Frederico Damaso Pareto studoval inženýrství na Polytechnickém Institutu v Turíně. K ekonomii ho přivedl až jeho přítel Maffeo Pantaleoni, který ho seznámil s dalším významným ekonomem Leónem Walrasem. Byl zastáncem tzv. Lausannské školy, která svůj název získala podle univerzity, ve které byl Pareto po určitou chvíli profesorem. Zabýval se teorií blahobytu, která přinesla do tamější ekonomie i normativní soudy a definoval tzv. pareto-optimum. Neřešil pouze jaká ekonomie je, nýbrž jaká by měla být. Odmítal představu o tom, že by měl být užitek kardinálně měřitelný. Konstatoval, že statky nejsou na sobě navzájem nezávislé, nýbrž jsou navzájem komplementy nebo substituty. Tím není spotřebitel schopen posoudit užitečnost určitého statku jako takovou, ale pouze vždy jen v relaci s jiným statkem. Spotřebitelé pak porovnávají kombinace statků. Dále zformuloval tzv. teorii elit. Politické elity rozdělil na lvy a lišky a popsal, jak časem dochází k cirkulaci těchto elit.

## Klíčová slova:

Laussanská škola, teorie hodnoty, ekonomie blahobytu, Pareto-optimum, teorie elit, cirkulace elit

## Key words:

The Lausanne School, Value theory, Welfare economics, Pareto optimality, The Theory of Elites, The Circulation of Elites

## Names:

Akvinský T., Bentham J., Boninsegni P., Edgeworth F. Y., Hicks J., Jevons W., Marschall A., Menger C., Mill J. S., Pantaleoni M., Pigou A. C., Quesnay F., Walras L.

## Biografie

Celým jménem Vilfredo Frederico Damaso Pareto se narodil 15. července 1848 v Paříži a zemřel 19. srpna 1923 v Ženevě. Byl slavným italským ekonomem, sociologem a politologem. Byl představitelem tzv. Lausannské školy, která svůj název zdělila od švýcarské univerzity v Lausanne. Pareto zde vystupoval jako profesor na katedře politické ekonomie. Narodil se ve šlechtické rodině. Jeho otec byl stavební inženýr. Byl 3. dítě jeho otce s francouzskou manželkou. Jeho otec roku 1835 uprchl do exilu do Paříže.

Paretova rodina se vrátila do Piedmontu kolem roku 1858. Rozhodl se studovat inženýrství na Polytechnickém Institutu v Turíně, čímž následoval otcovy kroky. Zde získal své dovednosti a schopnosti v matematice a získal základní představu o mechanické rovnováze, která se pro něj později stala typickou v ekonomii. Poté, co roku 1870 promoval, jako premiant třídy, získal své první místo na pozici ředitel společnosti „Rome Railway Company“. V roce 1874 se stal generálním ředitelem koncernu železa a oceli „Societá Ferriere d'Italia“ ve Florencii.

Paretův pobyt ve Florencii byl poznamenán politickou aktivitou. Byl poháněn vlastním zklamáním s vládními úředníky. Poté, co byla v roce 1876 vyměněna italská vládní strana „Cavourist liberal“ za více intervencionistickou stranu, docházelo k ekonomickým regulacím,



protekcioniismu a postupnému znárodňování. Pareto usiloval o skutečnou demokracii, a také proto se rozhodl kandidovat do úřadu do opozice v oblasti Pistocia.

V roce 1889 po smrti rodičů změnil svůj životní styl. Zdědil titul, který nikdy nepoužil. Opustil práci, vzal si chudou ruskou dívku z Benátek (Alessandrinu Bakuninovou) a odstěhoval se do vily ve Fiesole. Začal psát stohy článků proti vládě, která ho brzy označila za výtržníka. Byl vyšetřován policií a zavražďován zločinci.

Jeho aktivit si povšiml Maffeo Pantaleoni, pozdější vedoucí neoklasický ekonom. Brzy se stali dobrými přáteli. Paretovi představil ekonomickou teorii. Zvláště ho zajímala Walrasova teorie. Byl velice dobrým a rychlým žákem a se svými výjimečnými matematickými schopnostmi byl schopen téměř okamžitě vydávat ekonomické teoretické články v „*Giornale degli economisti*“.

Mezitím hledal León Walras nástupce na katedře politické ekonomie na Univerzitě v Lausanne ve Švýcarsku. Pantaleoni mu doporučil Pareta:

„...*On je inženýr jako vy, není ekonom jako vy, ale přál by si jím se stát, jestli mu pomůžete...*“ (*History of economics thought website* [on-line])

Pareto s Walrasem nesouhlasil v mnoha politických záležitostech, které se týkaly především volného obchodu a role státu. Oba měli odlišnou povahu. Walras byl bázlivý, buržoazní idealista, zatímco Pareto byl kousavý, hádavý a aristokratický. Navzdory tomu Walras věděl, že by mohl pro něj být Pareto prospěšný.

Byl jmenován na katedře politické ekonomie v Laussane v roce 1893 a o rok později už získal pevnou pozici. Přestože na veřejnosti spolu s Walrasem vycházeli dobře, neměli se ve skutečnosti moc v lásce.

Jeho útoky na italskou vládu pokračovaly v jeho měsíčním sloupku v „*Giornale degli economisti*“ a v cizích novinách.

Odešel z pozice na univerzitě roku 1907 a na jeho místo postupně přešel Pasquale Boninsegni. Roku 1916 napsal své vrcholové sociologické dílo „*Trattato di sociologia generál (Pojednání o všeobecné sociologii)*“, ve které popsal teorii elit.

Ke konci života se stal Pareto senátorem Mussoliniho režimu. Nebyl však fašistou a krátce před svou smrtí varoval fašistickou vládu před omezováním svobod. (*History of economics thought website* [on-line]; *Wikipedia* [on-line])

### **Laussanská škola**

Centrem lausannské školy byla univerzita ve švýcarském Lausanne. Za nejvýznamnějšího představitele lausannské školy je pokládán Francouz Léon Walras.

Mezi hlavní oblasti této ekonomické školy patří zejména ekonomická rovnováha, kterou zkoumal Walras. Tato oblast byla předmětem tzv. pozitivní ekonomie. Naopak nad normativní ekonomii se zamýšlel samotný Vilfredo Pareto, který se zabýval ekonomickým blahobytem. Tato škola považovala všechny trhy za vzájemně závislé, což je jeden ze znaků, který tento ekonomický směr charakterizoval. To byl nezbytný předpoklad pro metodu všeobecné rovnováhy. Současně odmítali představu o kauzální závislosti mezi ekonomickými veličinami. Autorem teorie všeobecné rovnováhy byl Léon Walras.

Myšlenku ekonomické rovnováhy nalezneme již u fyziokratů[1], které lze v tomto smyslu označit za Walrasovy předchůdce. Na rozdíl od fyziokratů však Walras odmítl agregaci dílčích trhů (a tedy značné zjednodušení) a vytvořil důmyslný systém nekonečného počtu vzájemně závislých dílčích trhů. Walras (stejně jako fyziokraté) chápal ekonomickou rovnováhu jako koloběh: výrobní faktory[2] slouží k výrobě statků a statky slouží k udržování (zvětšování) výrobních faktorů. Novým prvkem Walrasovy ekonomické rovnováhy bylo tzv. vyčišťování trhů od přebytečných nabídek či poptávek cenovým pohybem (k rovnovážné úrovni).

Walras vyjádřil vzájemné závislosti mezi všemi ekonomickými subjekty a všemi trhy jako soustavu simultánních rovnic. Každá rovnice vyjadřovala nějakou rovnováhu nutnou k tomu, aby byl v rovnováze celý systém. Řešením těchto rovnic pak byla soustava rovnovážných cen udržující celý systém všech trhů v rovnováze.

Ve Walrasově teorii lze rozlišit tři problémové okruhy: teorii mezní užitečnosti[3], problém existence rovnováhy (formulování podmínek rovnováhy), problém stability rovnováhy (vysvětlení problému dosahování rovnováhy).

Při hledání podmínek rovnováhy definoval Walras rovnováhu spotřebitele a rovnováhu trhu. Pro každého jednotlivce i pro každý trh stanovil jednu podmínku (rovnici) rovnováhy. Všeobecná rovnováha pak byla řešením této soustavy rovnic.

Přestože praktický význam Walrasovy teorie všeobecné rovnováhy není veliký, jedná se o vnitřně logický, zcela jedinečný, univerzální model. Walras tak dokázal vytvořit podobně jako např. Ricardo originální, ucelený, teoretický systém.

Skutečným zakladatelem lausannské školy byl až Ital Vilfredo Pareto, Walrasův nástupce na katedře politické ekonomie. Pareto Walrasovo dílo dále rozvinul a dokázal pro něj získat další stoupence především v Itálii.

Pareto odmítl kardinalistické pojetí užitečnosti Jevonse, Mengera i Walrase a to ze dvou důvodů. Pareto tvrdil, že statky je nutné chápat jako vzájemné substituty[4] nebo komplementy[4], a proto spotřebitel vždy porovnává určité kombinace statků (nelze říci, že preferuje určité množství chleba před určitým množstvím vína, nýbrž preferuje určitou kombinaci chleba a vína před kombinací jinou).

Druhý a rozhodující důvod Paretova odmítnutí kardinalismu spočíval v odmítnutí užitečnosti jako veličiny, kterou lze měřit. Spotřebitel je schopen seřadit různé kombinace statků do škály preferencí. (Dokáže říci, která kombinace statků je užitečnější; ne však již o kolik či kolikrát.) Pareto je tedy autorem tzv. ordinalistické verze chování spotřebitele, při níž využil aparát indifferenčních křivek. Odmítnutí kardinální verze teorie užitku současně znamenalo zpochybnění smyslu pojmu hodnota (neboť marginalisté vysvětlovali hodnotu právě teorií mezní užitečnosti).

Pareto se rovněž zabýval problematikou ekonomického blahobytu. Marginalisté připouštěli, že každý jednatel je schopen porovnávat vlastní pocity uspokojení, tzn. užitečnost jednotlivých statků. Odmítali však porovnávání subjektivních pocitů různých lidí a sčítání jejich individuálního uspokojení. Toto pojetí současně zpochybňovalo smysl pojmu společenský blahobyt. Pareto přispěl k obhajobě tohoto pojmu tzv. Paretovým optimem. Společenské optimum definoval jako takovou situaci, kdy již není možné zvýšit uspokojení kteréhokoliv jedince, aniž by to současně snížilo uspokojení někoho jiného. Pareto také ukázal, že Walrasova rovnováha splňuje toto kritérium – je pareto-optimální.

Angličan John Hicks přispěl v průběhu 20. století k popularizaci lausannské školy v anglicky mluvících zemích. Hicks rozpracoval Walrasovu všeobecnou rovnováhu, ordinalistickou teorii hodnoty a Paretovu teorii blahobytu. Hicks je autorem modelu IS-LM, vyučovaného v soudobých kurzech makroekonomie, v kurzech mikroekonomie se s ním lze setkat v kapitolách analyzujících chování spotřebitele (Hicks provedl grafické rozlišení důchodového a substitučního efektu). (*History of economics thought website* [on-line])

### **Teorie hodnoty**

Pareto jednoznačně odmítal představu, že je spotřebitel schopen kardinálně měřit užitečnost, oproti např. Walrasovi nebo Mengerovi či Jevonsovi. Ti předpokládali dokonce, že je užitečnost různých statků aditivní. To znamená, že užitečnost daného statku závisí pouze na množství tohoto statku bez ohledu na ostatní statky, a člověk proto dokáže sečítat užitečnosti různých statků.

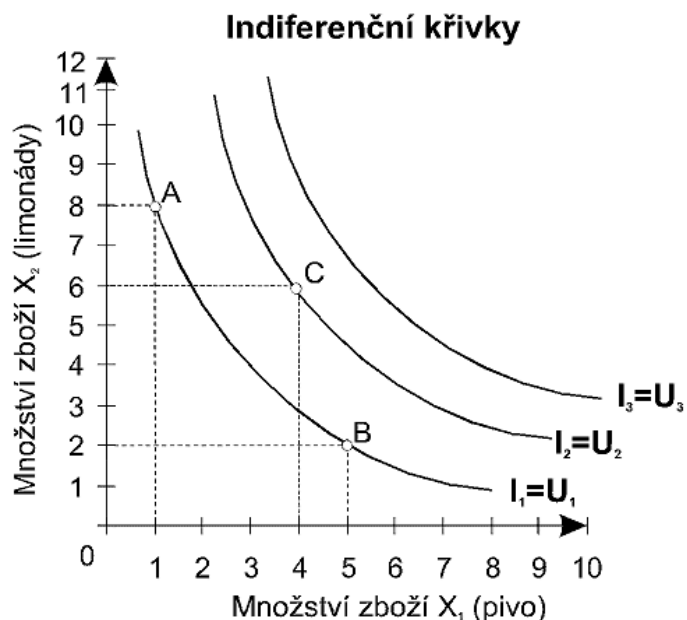
Vilfredo Pareto tyto názory zásadně zpochybil. Konstatoval, že statky nejsou na sobě navzájem nezávislé, nýbrž jsou navzájem komplementy nebo substituty. Tím není spotřebitel schopen posoudit užitečnost určitého statku jako takovou, ale pouze vždy jen v relaci s jiným statkem. Spotřebitelé pak porovnávají kombinace statků.

Definoval užitečnost jako „bezrozměrnou veličinu“. To znamená, že je spotřebitel pouze schopen seřadit kombinace statků do škály preferencí. Dále je schopen spotřebitel stanovit tzv. „ordinální čísla“. To jsou pouze pořadí kombinací statků, které však nedokážou říci, jak velké uspokojení jim přináší. Člověk umí nalézt vrchol svého uspokojení, ale neumí změřit jeho výšku.

Toto zpochybnění kardinální měřitelnosti užitečnosti mělo pro teorii hodnoty dalekosáhlé důsledky. Pojem hodnota ztrácel smysl a teorie subjektivní hodnoty se postupně měnila v pouhou teorii chování spotřebitele, z níž se odvozovala poptávka a cena. Teorie chování spotřebitele se tím zároveň přiblížila realitě, protože nekladla na spotřebitele takové „nároky“. Je skutečně obtížné představit si, jak by spotřebitel mohl kardinálně měřit pouhé subjektivní pocity.

Pro analýzu chování spotřebitele využil Pareto aparátu indifferenčních křivek[5].

Křivky, které jsou vzdálenější od průsečíku os (0,0) přinášejí spotřebiteli větší užitek. Z toho vyplývá, že kombinace piva a limonády znázorněná bodem A přináší spotřebiteli stejný užitek jako kombinace těchto dvou statků vyjádřené bodem B. Bod C přináší vyšší užitek, než body A a B, protože leží na vyšší indifferenční křivce.



### **Ekonomie blahobytu**

Ekonomie blahobytu představuje zvláštní a mnohdy opomíjenou složku neoklasické ekonomie. V některých oblastech přesahuje tradiční neoklasický svět a to především v jejím normativním přístupu a širším rámci pro angažování státu.

Teorie společenského blahobytu reprezentuje normativní přístup k analýze ekonomických jevů a procesů, zabývá se formulováním společenského optima jako cíle racionální alokace. Pojetí cíle je však stále v souladu s jedinou motivací ekonomických subjektů v neoklasickém systému, a to s maximalizací užítku ze spotřeby.

Na rozdíl od pozitivní analýzy teorie ekonomické rovnováhy obsahuje analýza blahobytu ve větší míře i etické a hodnotové soudy, které se dají přijmout či zamítnout, ale nelze je přímo testovat s odvoláním na fakta.

Nespokojuje se tedy pouze s popisem ekonomické reality „jaká skutečně je“, ale dává i doporučení a prohlášení o tom, „jaká by měla být“.

Cílem ekonomie blahobytu je především analýza podmínek pro dosažení maximálního blahobytu při daných omezeních (tj. stanovení podmínek, za jakých by tržní ekonomika odpovídala různým představám o společenském blahobytu).

Představa „společenského blahobytu“ je velmi stará, sahá až ke středověkým scholastikům[6]. Velké oblibě se těšila v Anglii devatenáctého století, zásluhou utilitaristické filosofie Jeremy Benthama z jehož kréda

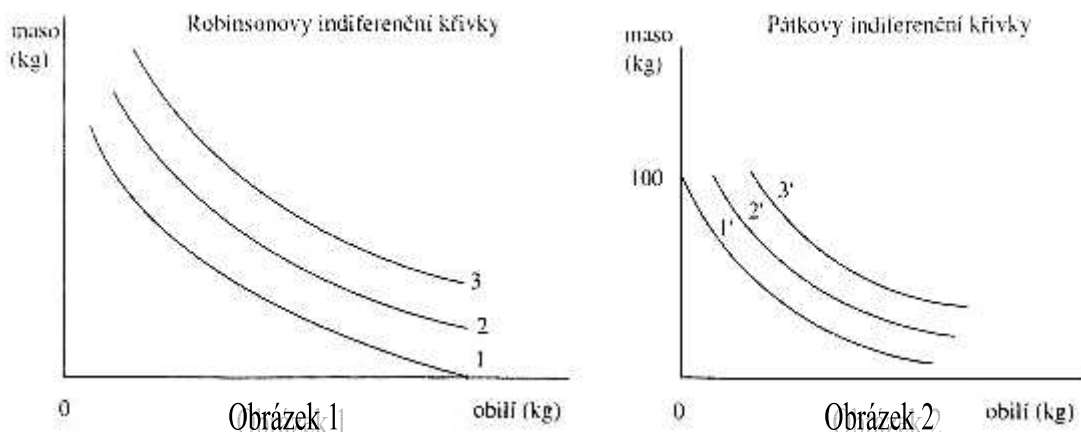
„...co největší štěstí pro co největší počet lidí...“

vycházel i John Stuart Mill. Utilitaristé ještě věřili v možnost interpersonálního pozorování štěstí jednotlivých lidí a v možnost jeho sčítání. William Jevons však již výslovně odmítal možnost interpersonálního porovnávání užitečnosti různých jednotlivců (stejně jako F. Y. Edgeworth). Užitečnost je pouhý subjektivní pocit, říkali tito marginalisté, který je měřitelný pouze ve smyslu intrapersonálním (člověk dokáže porovnávat své vlastní pocity uspokojení), nikoli však ve smyslu interpersonálním[7].

Také Vilfredo Pareto možnost interpersonálního porovnávání a sčítání individuálních uspokojení kategoricky odmítal. Pareto hledal odpověď na to, jak zjistit společenský blahobyt. Řešení, s kterým přišel, se podle něho nazývá Pareto optimum[8].

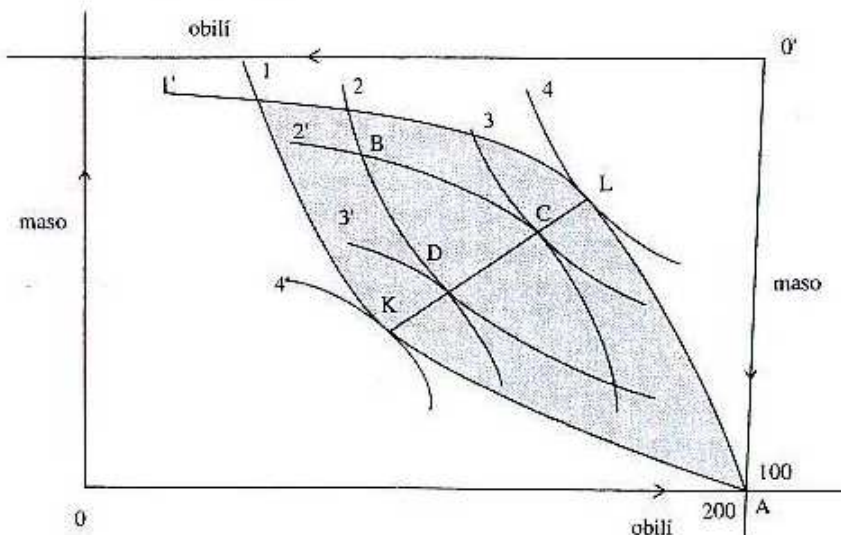
Výroba a směna rozdělí určitým způsobem statky mezi jednotlivce, takže všichni jsou na nějakých svých indifferenčních křivkách.

Pomocí Paretova optima nezjistíme jedno konkrétní efektivní řešení. Může existovat mnoho takových situací. Situaci přiblížíme na příkladu. (Dějiny ekonomického myšlení (str. 196 - 198))



Př. Robinson má 200 kg obilí a Pátek má 100 kg masa. Obrázek 1 ukazuje Robinsonovy indifferenční křivky a obrázek 2 Pátkovy. Robinsonova indifferenční křivka s označením 1 je jeho nejnižší křivkou (než aby se dostal na nižší křivku, tak zkonsumuje svých 200 kg obilí bez masa). Pátkova indifferenční křivka s označením 1 začíná v jeho původní zásobě 100 kg masa. Pomocí Edgeworthova diagramu sjednotíme oba grafy indifferenčních křivek tím,

že Pátkův graf pootočíme o 180°.



Šedý prostor, ohraničený jejich nejnižšími indifferenčními křivkami, představuje zónu, v níž uspokojení obou je vyšší, než kdyby nesměňovali. Všechny body uvnitř této zóny

*představují zvýšení uspokojení Robinsona i Pátka dosažené směnou. Například B je pro oba lepší než A. Ale ne všechny body uvnitř této zóny jsou pareto-optimální, protože pohybem z B do C lze zvýšit Robinsonovo uspokojení (posunul se z 2. na 3. křivku) aniž by se snížilo Pátkovo uspokojení. Z bodu B do D je to analogické. Přesun z C do D je pareto-optimální, protože pohybem z těchto bodů nelze zvýšit uspokojení jednoho, aniž by se současně snížilo uspokojení druhého. Totéž platí pro všechny body dotyku indiferenčních čar. Z toho vyplývá, že všechny body mezi K a L jsou pareto-optimální.*

### **Teorie elit**

U Vilfreda Pareta je pojem elity chápán v širším významu nežli pouze jako výraz pro označení politicky vládnoucí třídy. Jeho pojetí elit je výkonové. Ve všech oblastech společenského života totiž existuje elita, což jsou ti nejschopnější v různých sférách činnosti. Pareto však rozlišuje důležité a méně důležité elity a za nejvýznamnější považuje politickou elitu. Strukturu společnosti popisuje jako pyramidu, kde špičku tvoří politicky vládnoucí elita, uprostřed je široká střední vrstva průměrně nadaných a nejnižší stojí velká masa politicky nekvalifikovaných. Elita jako politicky vládnoucí vrstva je sice nejschopnější vrstva, avšak schopnost je míněna pouze jako schopnost vládnout, mít moc, dosáhnout jí jakýmkoliv prostředky. Elita si uchovává své dominantní postavení prostřednictvím kombinace nátlaku a manipulace. Změna elity úzce souvisí se změnou sociální struktury, proto boj elity o moc je zároveň bojem o změnu sociální struktury a koloběh elit je konstantním jádrem všeho sociálního dění. Povaha a struktura společnosti je podmíněna strukturou svobodné konkurence na trhu, vítězí ti nejschopnější, kteří se ujímají vlády, zatímco stará elita odpadá a je nahrazována novou elitou. Jestliže koloběh probíhá pomalu, pak ti, kteří usilují o moc, přistupují k násilí. Tak vznikají podle Pareta revoluce.

Dle Pareta je k vládě třeba dvou psychologických typů:

- první skupinou jsou **lišky** (třída I.), ti se vyznačují svou pružností, prohnatostí a schopností přesvědčit a na druhou stranu
- jsou zde **lvi** (třída II.), kteří jsou schopni a připraveni použít násilí k potlačení opozice.

Jen velmi vzácně se tyto vlastnosti nacházejí u elity společně. Proto dochází k tzv. cirkulaci elit.

Relativně malý počet příslušníků elity umožňuje jejím členům jednat společně, vědomě a soudržně. Procesy komunikace v elitě jsou snazší a její členové mohou být rychle zmobilizováni k formulaci politické linie a převzetí iniciativy.

Elita má výhodu ve své organizaci. To je v přímém kontrastu s “masou” obyvatelstva, která se většinou považuje za atomizovanou a neschopnou rychlé spontánní akce, není-li vedena nějakou elitou či “kontra-elitou”.

Elita většinou udržuje své pozice k uchování dominance. Rozhoduje o dosazování na vedoucí místa a může se pokusit zvýhodnit vlastní rodiny, příbuzné či přátele. Elitisté také často zdůrazňují význam ideologie v ospravedlnění elity a její držby moci, i když se stává, že elita v zájmu svého udržení použije nátlaku.

Elity vládnou velkou mocí, přesto nejsou vždy schopny si své postavení udržet. Pro teoretiky elit jsou dějiny záznamem střídání elit. Pád elity se obvykle vysvětluje selháním politické obratnosti či politické vůle. Běžným vysvětlením je, že elita může být čím dál uzavřenější a nemusí se jí zdařit otevřít se novým ideám a asimilovat nové členy. Hodnoty a priority elity tak narážejí na hodnoty a priority společnosti jako celku, což vyvolává vznik kontra-elity, která je schopna mobilizovat masu a najít v ní oporu pro nahrazení zavedené elity novou vládnoucí skupinou.

## **Cirkulace elit**

Vládnoucí elita jednoho typu je v důsledku své neschopnosti vypořádat se s událostmi nahrazena elitou druhého typu. Lišky, které vynikají v získávání souhlasu politickým manévrováním, neumí použít násilí, je-li toho třeba. Budou svrženy kontra-elitou, jež má vlastnosti třídy II. a je schopna rozhodné akce. Pro lvy je příznačné užití nátlaku, a to organizovaným způsobem, jejich slabou stránkou je však sklon stát se příliš konzervativními a jsou nakonec směšnými a vzdálenými populaci. Potřebují pomoc těch, kdo mají vlastnosti třídy I. – ti mezi ně postupně proniknou a elitu přetvoří.

Dle Pareta je model cirkulace elit univerzální pro celé dějiny.

## **Poznámky**

[1] V polovině 18. století vznikl ve Francii nový směr ekonomického myšlení, a to fyziokratismus. Dominantní osobností této nepočtené, názorově velmi jednotné skupiny lidí byl Francois Quesnay (1694 – 1774). Fyziokraté se ostře vymezovali vůči merkantilistickému myšlení a především vůči Colbertově politice, která vedla k úpadku francouzského zemědělství.

Největší přínos fyziokratismu pro ekonomickou teorii spočívá v ekonomické tabulce F. Quesnaye (1758). Quesnay vycházel z existence tří společenských tříd – vedle produktivní a sterilní třídy definoval tzv. „nečinnou“ třídu neboli vlastníky půdy (také církve a stát). Ekonomická tabulka byla prvním ekonomickým modelem, který popisoval vzájemnou závislost mezi jednotlivými společenskými třídami. Vedle důležitého metodologického přínosu spočíval její zásadní význam v tom, že ukázala hospodářství jako neustálý, přirozený koloběh, který je schopen obnovovat sám sebe (prostá reprodukce) a udržovat tak společnost v rovnováze a harmonii. Fyziokraté tak, byť způsobem značně zjednodušeným, poprvé ukázali vnitřní stabilitu hospodářského systému.

*(přednášky z předmětu Dějiny ekonomického učení)*

[2] Výrobní faktory (Factors of production) = výrobní vstupy: stroje, zařízení, nástroje, pracovní služby, půda, suroviny potřebné k výrobě statků a služeb. Nazývají se také vstupy. *(Ekonomie, Samuelson, Nordhaus)*

[3] Mezní užitek (MU – Marginal utility). Dodatečné uspokojení, jež přináší spotřeba jedné dodatečné jednotky komodity, přičemž množství ostatních spotřebovávaných statků zůstává konstantní. *(Ekonomie, Samuelson, Nordhaus)*

[4] Komplementy (complements) jsou dva statky, které v očích spotřebitelů „patří k sobě“ (např. levá a pravá bota). Substituty rozumíme takové statky, které si navzájem konkurují (jako prstové rukavice a palčáky). *(Ekonomie, Samuelson, Nordhaus)*

[5] Indiferenční křivka (indifference curve) je křivka znázorněná v grafu, na jehož dvou osách se zaznamenává množství různých spotřebovávaných statků. Každý bod na téže křivce, která vyznačuje různé kombinace dvou statků, přináší stejnou úroveň uspokojení. To znamená, že spotřebitel je indiferentní vůči jakýmkoliv bodům na jedné indiferenční křivce. *(Ekonomie, Samuelson, Nordhaus)*

[6] Nejučenější ekonomické názory scholastického myšlení jsou obsaženy v učení italského katolického filosofa Tomáše Akvinského (1225 - 1274). Ve svém hlavním díle „*Summa theologica*“ se pokusil syntetizovat Aristotelovu filosofii s křesťanskou teologií. Z ekonomických otázek, které byly v centru jeho pozornosti, lze jmenovat především hledání spravedlivé ceny a problematiku obchodu a úroku (podobně jako u Aristotela).



Akvinský se zabýval cenovou problematikou pouze z morálního hlediska. Hledal odpovědi na otázku, kdy je cena spravedlivá. Spravedlivá cena se podle Akvinského skládá z výrobních a dopravních nákladů, ale měla by též přihlížet ke společenskému postavení výrobce či obchodníka. Nikdo by současně neměl požadovat vyšší cenu než takovou, která zajišťuje zachování životní úrovně běžné v jeho společenské vrstvě. Z této argumentace vyplývají následující závěry: směna by neměla být zneužita k výraznému obohacení a bohatý obchodník může prodávat totožné zboží za vyšší cenu než obchodník chudý.

Na rozdíl od svých předchůdců Tomáš Akvinský pochopil význam obchodu. Obchod je podle něj společensky prospěšný, ovšem obchodníkům zisk by neměl překročit zmiňovanou „normální“ úroveň.

Akvinský již dokázal odlišit pojmy podnikatelský zisk a úrok. Zatímco zisk lze ospravedlnit jako odměnu za práci a za riziko, existence úroku byla podle Akvinského morálně nepřijatelná. Vycházel přitom z Aristotelovy koncepce sterility peněz, neboť považoval peníze pouze za prostředek směny. Jelikož se peníze v průběhu tohoto procesu nemohou zvětšit, nelze z peněžní půjčky požadovat úrok. Oproti tomu však tvrdil, že odměna za vypůjčení statku přinášejícího užitek je morální. Přitom je zřejmé, že hlavním motivem úvěru je právě možnost získat takovýto statek.

Z této argumentace vyplývá, že Akvinský (stejně jako Aristoteles) nepochopil, že úrok není odměnou za peníze samotné, nýbrž za to, co si za ně lze koupit.

Scholastikové tedy nadále nedokázali rozlišit peníze (jako oběživo) a kapitál. Z toho vyplývá i jejich snaha rozlišovat přirozené používání peněz (jako oběživa) ve směně a nepřirozené používání peněz neboli lichvu. Protože ekonomické myšlení bylo příliš podřízeno morálním soudům, nedokázali scholastikové rozpoznat skutečný význam úroku ani důvod jeho tehdejší výše. Tímto důvodem nebyla nízká morálka lichvářů, jak se scholastikové domnívali, nýbrž zásadní nedostatek kapitálu v tehdejších feudálních hospodářských systémech.

[7] Není možné porovnat subjektivní pocity uspokojení dvou různých lidí. Pozdější cambridgeská škola A. Marshalla a A. C. Pigou možnost takového interpersonálního porovnávání a sčítání (i když nepřímého) připouštěla.

[8] Je optimální stav, kdy nikdo nemůže zlepšit svoji situaci bez toho, aby se současně nezhoršila situace jiného subjektu. Zdroje ekonomiky jsou rozmístěny tak, že neexistuje realokace, po které by na tom někdo byl lépe a nikdo jiný nebyl hůře. S paretooptimumem je spojena celá řada komplikací. Například konstrukce nedává návod, jak vybírat mezi alternativami, při nichž si někdo polepší na úkor jiného. Řešením může být např. doplnění o kritéria založená na distribuční spravedlnosti (např. zaujímání různých postojů k distribučním účinkům hospodářské politiky) nebo použití kompenzačních testů. Kategorie společenského optima potom označuje nejlepší alokaci společenských zdrojů. Např. pomocí funkce společenského blahobytu vybíráme nejlepší ze všech pareto-optim, vždy totiž nemusí existovat pouze jedno, vyhovující danému kritériu. Např. podle kritéria efektivnosti může nastat více optimálních stavů a z nich vybíráme např. na základě pojetí spravedlnosti. (*Průvodce dějinami standardních ekonomických teorií, str. 68*)

### **Použitá literatura a internetové zdroje**

Holman, R. (1999), Dějiny ekonomického myšlení. Nakladatelství C. H. Beck, Praha, 1999

Martinčík, D. (2007), přednášky z předmětu Dějiny ekonomických učení

Samuelson, P. A.; Nordhaus, W. D. (1995) Ekonomie. Nakladatelství Svoboda, Praha, 1995



Sirůček, P. (2001), Průvodce dějinami standardních ekonomických teorií. Nakladatelství Melandrium, Slaný, 2001

*Ekonomické myšlení* [on-line]. URL:

[http://old.mendelu.cz/~econom/pdf/DET/Ek\\_mysleni\\_pred\\_KPE.pdf](http://old.mendelu.cz/~econom/pdf/DET/Ek_mysleni_pred_KPE.pdf)

*History of economics thought website* [on-line]. URL:

<http://cepa.newschool.edu/het/home.htm>

*Wikipedia* [on-line]. URL:

[http://en.wikipedia.org/wiki/Main\\_Page](http://en.wikipedia.org/wiki/Main_Page)

*Wikipedia* [on-line]. URL:

[http://cs.wikipedia.org/wiki/Hlavn%C3%AD\\_strana](http://cs.wikipedia.org/wiki/Hlavn%C3%AD_strana)

**17. dubna 2007**

**Lukáš Karlovský**

**4. ročník, K03282**