



MINISTERSTVO  
PRO MÍSTNÍ  
ROZVOJ ČR

T A  
Č R



ZÁPADOČESKÁ  
UNIVERZITA  
V PLZNI

## **Metodika identifikace invencí a jejich následného zavádění do života regionů a obcí**

### **Příloha 3:**

**Rozvojový potenciál a trendy, které budou určovat  
vývoj malých měst v ČR v nejbližších deseti letech  
(výsledky dotazníkového šetření)**

**Zpracoval:**

**doc. RNDr. Jiří Ježek, Ph.D. a kolektiv**

**Západočeská univerzita v Plzni**

**Plzeň, prosinec 2020**

V textu používáme označení „město v centrální, mezilehlé a periferní poloze“. Města v centrální poloze chápeme jako malá města, která jsou součástí metropolitních regionů tak, jak je vymezil M. Ouředníček a kol. (2020). Jako malá města v periferní poloze chápeme všechna města, která leží v periferních regionech podle vymezení J. Musila a Müllera (2003). Zbývající malá města spadají do kategorie v mezilehlé poloze.

Malá města byla donedávna jak v národním, tak i mezinárodním výzkumu **opomíjenou kategorií**.

Výzkumy problematiky malých měst ukazují, že se jedná o velmi heterogenní skupinu sídel (existuje značná rozmanitost malých měst), přičemž existuje celá řada stereotypů: malá města jsou nejčastěji dávána do souvislosti s venkovem a venkovským způsobem života, jiní je spojují s úpadkem tradičních průmyslových odvětví. Na malá města v centrální poloze a jejich specifika se často zapomíná. Existují také zjednodušující soudy, že malá města v centrální poloze se rozvíjejí, kdežto malá města v periferní poloze stagnují nebo zaostávají. Nejenom náš výzkum přitom ukazuje, že realita je mnohem složitější.

Při řešení otázek budoucího rozvoje malých měst a možností jejich veřejné podpory proto nelze vycházet z nějakých rigorózních přístupů, opírajících se o typologii, ale je zapotřebí spíše zdůrazňovat **jedinečnost každého malého města a odlišné cesty (různé scénáře) jejich budoucího rozvoje**. To znamená jedinečný mix rozvojových faktorů, resp. značně diferencované konkrétní potřeby řešení.

Typologie malých měst je neobyčejně komplikovanou záležitostí. Tradičně malá města hodnotíme podle jejich geografické polohy (centrální – mezilehlá – periferní) anebo podle tendencí ve vývoji počtu obyvatel. Velmi malá pozornost se věnuje strukturálním změnám.

Naše zkušenosti ukazují, že tradiční rozlišování malých měst podle jejich geografické polohy, s nímž se často setkáváme jak ve vědě, tak i v politice, nehraje v každodenním životě malých měst významnější roli.

Několik poznámek k rozmanitosti malých měst:

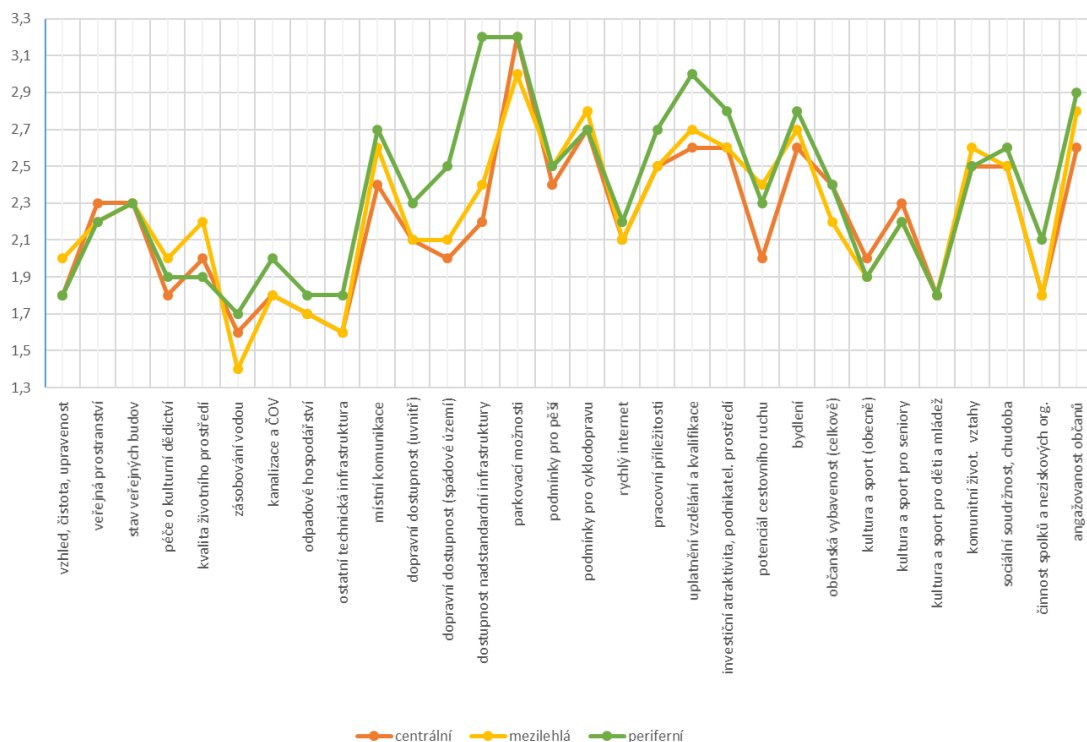
- Ne všechna malá města v blízkosti velkých měst (např. v zázemí Prahy) vykazují stejný ekonomický růst anebo růst počtu obyvatel. Existují také značné regionální rozdíly. Malá města v Ostravské aglomeraci vykazují spíše pokles a úpadek, než růst.
- Značná část malých měst v centrální poloze neplní významnou ekonomickou (pracovní příležitosti) anebo obslužnou funkci. Často se jedná o tzv. noclehárny. Mají především obytnou funkci se zvýšenými požadavky na mobilitu.
- Zatímco malá města nacházející se ve venkovských regionech můžeme chápat jako „plně funkční“, tak v případě malých měst v centrální poloze se většinou jedná o dominantní obytnou funkci a poněkud potlačenou funkci obslužnou, což souvisí s tím, že jejich obyvatelé řadu služeb realizují mimo místo bydlení.
- Malá města v centrální poloze také často vykazují větší míru specializace, která je dána jejich polohou a strukturou osídlení. Vedle již uvedené obytné funkce se často jedná o ekonomickou specializaci – průmysl, kanceláře, maloobchod, logistika apod.

Tato příloha vychází z výsledků dotazníkového šetření obcí a měst v České republice, zaměřeného na výzkum rozvojových problémů, budoucích výzev a investičních potřeb na nejbližších deset let. Dotazování probíhalo on-line formou od listopadu 2019 do ledna 2020. Respondenty byli především starostové, místostarostové a tajemníci. Celkem bylo úspěšně dotázáno 184 sídel ve velikostní kategorii 3 až 20 tisíc obyvatel, která označujeme jako malá města. Z toho 25 malých měst (13,5 %) se nacházelo v centrální poloze, 74 malých měst (40,2 %) v periferní poloze a 85 malých měst (46,2 %) v mezilehlé poloze. Pro zvýraznění rozdílů mezi městy v centrální a periferní poloze se v následující interpretaci získaných výsledků zaměřujeme pouze na tyto dvě kategorie malých měst. Kategorie malých měst v mezilehlé poloze je velmi diferencovaná, takže je obtížné získaná data jednoduše interpretovat.

## Hodnocení současné situace malých měst

Graf 1 nám ukazuje, jak představitelé malých měst hodnotí současnou situaci. Měli za úkol oznámkovat současnou situaci známkami, jako ve škole (1-5).

*Graf 1: Hodnocení malých měst v České republice podle vybraných kritérií. Respondenti hodnotili pomocí stupnice 1 až 5, jako ve škole. Průměr hodnocení.*



Zdroj: vlastní zjištění, 2020, n= 184 malých měst

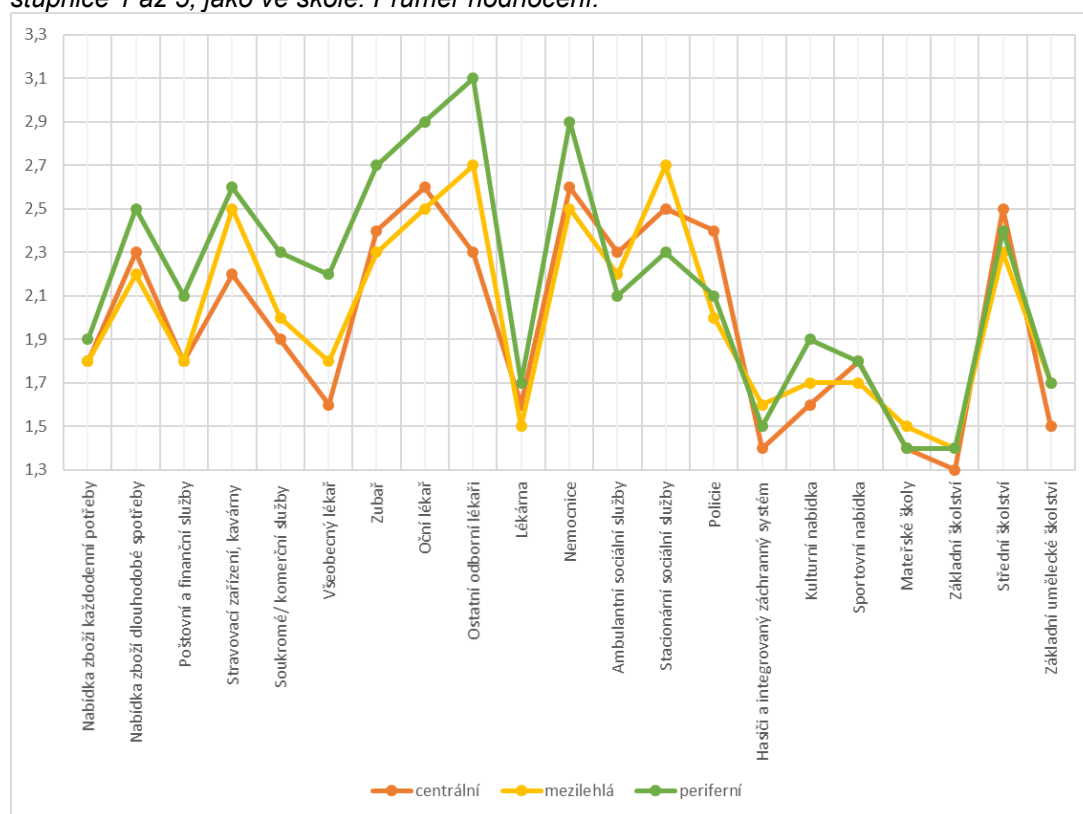
Výsledky výzkumu ukazují, že malá města v centrální poloze hodnotí nejhůře parkovací možnosti, podmínky pro cyklo dopravu, stav místních komunikací, bydlení a komunitní život. Naopak malá města ležící v periferní poloze vedle dostupnosti nadstandardní infrastruktury, kterou lze stěžejně změnit, jako nejproblematičtější považují parkovací možnosti, nedostatek pracovních příležitostí pro kvalifikovanou

pracovní sílu (možnosti uplatnění vzdělání a kvalifikace na trhu práce), dále nedostatečnou investiční atraktivitu a podnikatelské prostředí, bydlení, stav místních komunikací a také sociální soudržnost. K oblastem, kde se malá města ležící v centrální a periferní poloze nejvíce odlišují, patří již zmíněná dostupnost nadstandardní infrastruktury, dopravní dostupnost a možnosti uplatnění vzdělání a kvalifikace na trhu práce.

## Hodnocení občanské vybavenosti, resp. dostupnosti vybraných veřejných a soukromých služeb

V souvislosti s touto otázkou je zapotřebí uvést, že dostupností rozumíme i situaci, kdy lidé za danou službou bez větších problémů dojíždějí do okolních (spádových) měst vyššího řádu. V této souvislosti bychom chtěli také upozornit, že objektivní hodnocení této problematiky je velmi problematické. Lidé jsou dnes velmi mobilní a stále méně jsou odkázaní na nabídku služeb v obci nebo městě, kde trvale žijí. Také situace v oblasti občanského vybavení podléhá celé řadě změn. Mnohé výzkumy ukazují, že standardy v oblasti občanské vybavenosti nemůžeme chápat tak jako v minulosti, jako urbanistické regulativy, definující minimální vybavenost. Např. dostupnost nemocniční péči bychom neměli hodnotit pouze podle toho, zda se ve městě nachází nemocnice. Standardy bychom do budoucna měli formulovat spíše tak, jaká je pravděpodobnost, že se člověku postiženému infarktem dostane adekvátní lékařská pomoc bez trvalého poškození zdraví.

**Graf 2: Hodnocení občanské vybavenosti malých měst v České republice. Respondenti hodnotili podle stupnice 1 až 5, jako ve škole. Průměr hodnocení.**



Zdroj: vlastní zjištění, 2020, n= 184 malých měst

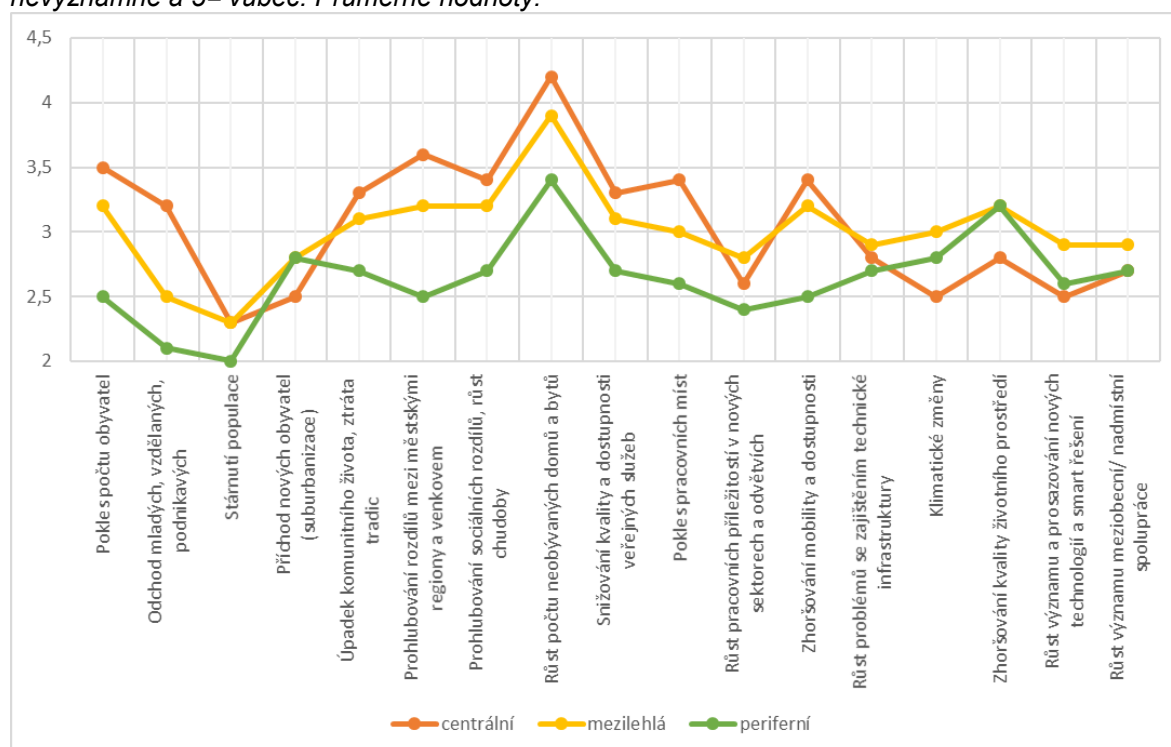
Pokud jde o hodnocení občanského vybavení, resp. dostupnosti veřejných a soukromých služeb (graf 2), tak malá města v centrální poloze se nejkritičtěji vyjádřila k dostupnosti nemocniční péče, očních lékařů, stacionárních sociálních služeb a v neposlední řadě ke střednímu školství. Naopak malá města ležící v periferní poloze jako nejhorší hodnotí dostupnost lékařů specialistů a očních lékařů, dále dostupnost nemocniční péče, stacionární sociální služby, střední školství, nabídku v oblasti stravovacích služeb a zboží dlouhodobé spotřeby. Největší rozdíly v hodnocení mezi městy v centrální a periferní poloze existují v oblasti zdravotní péče (zvláště dostupnosti lékařů specialistů) a také v nabídce stravovacích služeb.

## Trendy ovlivňující budoucí vývoj malých měst

Zástupci malých měst se dále měli vyjádřit k vybraným trendům, ovlivňujícím jejich budoucí vývoj (v nejbližších deseti letech). Respondenti mohli trendy zhodnotit pomocí pětibodové stupnice (1= velmi významně, 2= spíše významně, 3=tak napůl, 4= spíše nevýznamně a 5= vůbec).

Výzkum ukázal (graf 3), že malá města v centrální poloze jako nejvýznamnější trendy považují stárnutí populace, růst významu a prosazování nových technologií a smart řešení a klimatické změny. Malá města nacházející se v periferní poloze reflektují především stárnutí populace, odchod mladých, vzdělaných a podnikavých lidí a růst pracovních příležitostí v nových sektorech a odvětvích.

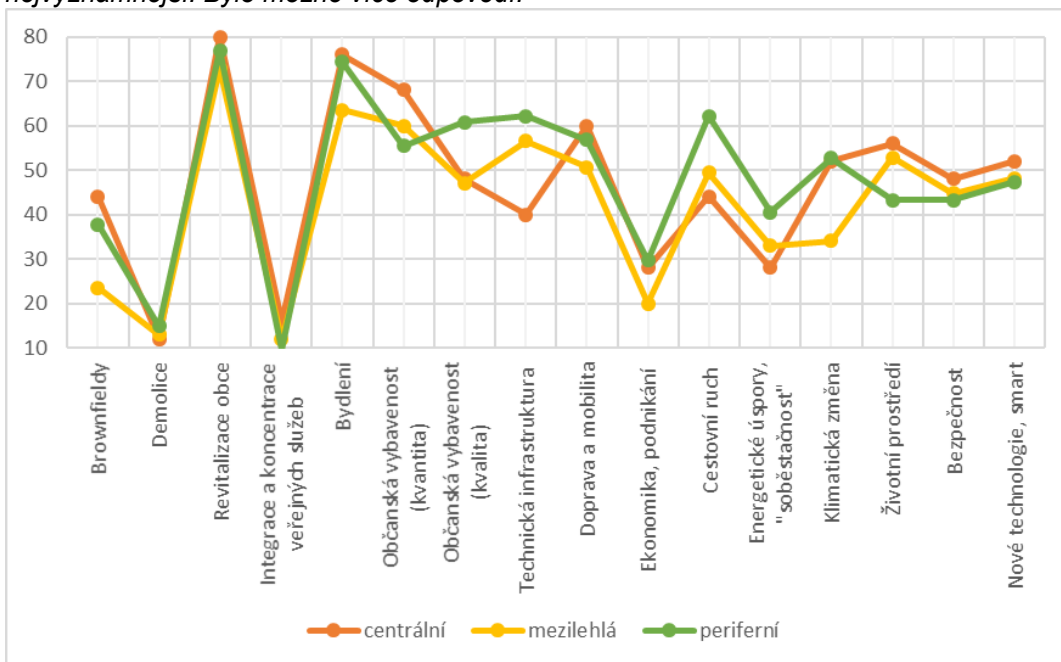
*Graf 3: Hodnocení vybraných trendů ovlivňujících vývoj malých měst v ČR v nejbližších deseti letech pomocí pětibodové stupnice: 1= velmi významně, 2= spíše významně, 3=tak napůl, 4= spíše nevýznamně a 5= vůbec. Průměrné hodnoty.*



Zdroj: vlastní zjištění, 2020, n= 184 malých měst

Malá města v centrální poloze se nejméně obávají růstu počtu neobydlených domů a ve zhoršování mobility a dostupnosti. Také malá města v periferní poloze se nejméně obávají růstu počtu neobydlených domů a bytů a kromě toho také zhoršování kvality životního prostředí. Největší rozdíly mezi městy v centrální a periferní poloze se týkají odlišného hodnocení poklesu počtu obyvatel, odchodu mladých a vzdělaných lidí, poklesu pracovních míst a zhoršování mobility a dostupnosti.

**Graf 4: Investiční potřeby malých měst v ČR. Podíl měst (v %), která dané potřeby označila jako nejvýznamnější. Bylo možné více odpovědí.**



Zdroj: vlastní zjištění, 2020, n= 184 malých měst

### Investiční potřeby malých měst

Představu o investičních potřebách malých měst nám přehledně ukazuje graf 4. Respondenti mohli zaškrtnout libovolný počet oblastí, do nichž plánují v nejbližších deseti letech významně investovat. Jedná se tudíž o klíčové oblasti, které chtějí řešit. Zároveň se jedná o oblasti, kde nejvíce očekávají pomoc státu.

Z grafu 4 je patrné, že investiční potřeby malých měst v centrální a periferní poloze se s ohledem na jejich zaměření příliš neliší. Největší rozdíly jsou v oblasti technické infrastruktury, podpoře cestovního ruchu a klimatické změny.

Nejvýznamnější potřeby se týkají oblasti revitalizace měst, hlavně jejich center. Tuto potřebu vyjádřilo cca 80 % měst jak v centrální, tak i periferní poloze. Dalšími důležitými oblastmi jsou bydlení (přibližně 75 % měst) a doprava a mobilita (50-60% měst).

Malá města v centrální poloze jako strategické rozvojové oblasti chápou revitalizaci městského centra případně jiných území, dále bydlení, občanskou vybavenost (chybějící školská a sociální zařízení) a v neposlední řadě dopravu, mobilitu a kvalitu životního prostředí.

Malá města v periferní poloze jako strategické oblasti svého rozvoje vnímají především revitalizaci městských center, případně jiných částí měst, bydlení, investice do technické infrastruktury, dopravu a mobilitu a také podporu cestovního ruchu.

## Hodnocení dosavadního vývoje malých měst

Vývoj malých měst po roce 1989 hodnotí jejich představitelé jako přirozený, stabilní. Pouze cca 10 % uvádí časté změny, např. ve vedení měst nebo potřebu řešit krizovou situaci v souvislosti s úpadkem tradičních výrobních odvětví nebo konkrétních klíčových zaměstnavatelů. Dosavadní vývoj hodnotí pozitivně. Většina respondentů uvedla, že se „mnohé zlepšilo, více se nedalo“ anebo „mnohé se zlepšilo, mohlo se udělat více“. Pouze několik procent uvedlo, že se nic nezměnilo nebo se změnilo k horšímu. Je svým způsobem paradoxem, že představitelé malých měst v periferní poloze dosavadní vývoj v průměru hodnotili o něco více pozitivněji, než představitelé měst v centrální poloze.

*Tabulka 1: Vývojové tendence malých měst v ČR ve vybraných oblastech v posledních přibližně deseti letech. Podíl respondentů/ měst v %.*

		růst	stagnace	pokles
Počet obyvatel	Centrální	46,4	14,3	39,3
	Mezilehlá	40,0	28,2	31,8
	Periferní	24,3	20,3	55,4
Počet bytů	Centrální	75,0	20,8	4,2
	Mezilehlá	55,4	38,6	6,0
	Periferní	47,0	41,2	11,8
Počet pracovních příležitostí	Centrální	48,0	44,0	8,0
	Mezilehlá	57,1	33,3	9,5
	Periferní	50,0	37,5	12,5
Počet žáků a studentů	Centrální	64,0	32,0	4,0
	Mezilehlá	42,4	35,3	22,4
	Periferní	36,6	43,7	19,7
Nabídka veřejných služeb	Centrální	64,0	32,0	4,0
	Mezilehlá	57,6	32,9	9,5
	Periferní	47,2	38,9	13,9
Počet návštěvníků a turistů	Centrální	63,6	27,3	9,1
	Mezilehlá	70,4	28,4	1,2
	Periferní	66,7	30,4	2,9

*Zdroj: vlastní zjištění, 2020, n= 184 malých měst*

S hodnocením vývojových tendencí ve vybraných oblastech nás seznamuje tabulka 1. Aniž bychom se na tomto místě zabývali detailní interpretací získaných hodnot, tak se jasně ukazuje, resp. vyvrací

všeobecně očekávaná představa, že růst se týká pouze malých měst v centrální poloze a stagnace nebo pokles měst v periferní poloze. Realita malých měst je mnohem složitější, přičemž otázku polohy nehraje vždy určující roli a nesmíme ji proto přeceňovat.

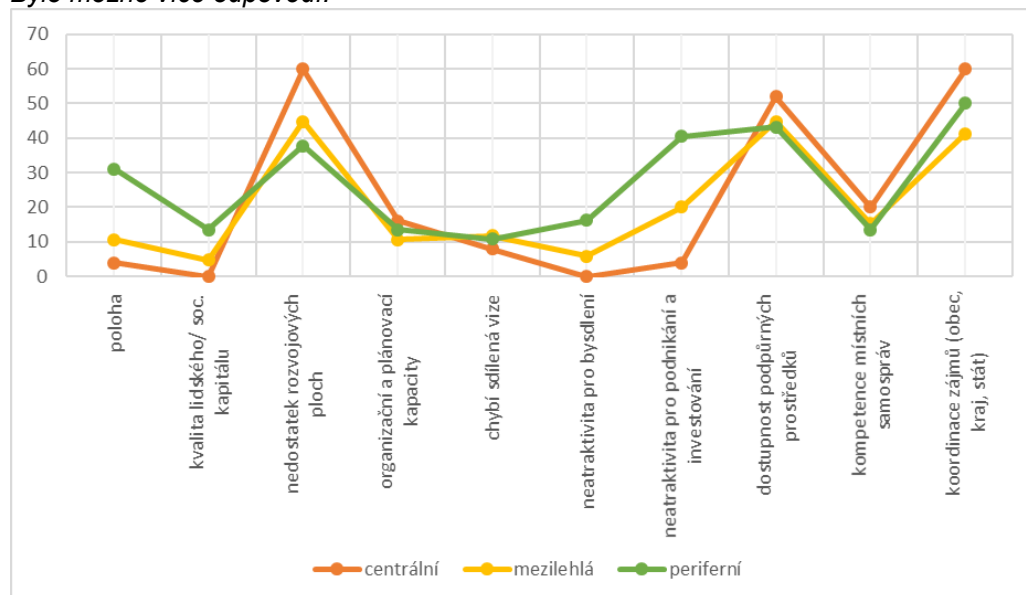
## Situace v malých městech pohledem do budoucnosti

Pohled do budoucnosti je v hodnocení relativně pozitivní. Spíše obavy vyjádřilo 4,1 % malých měst v periferní poloze. V případě malých měst v centrální poloze převažují velké naděje (56,0 %) a spíše naděje (44,0 %). V případě měst v periferní poloze je hodnocení kritičtější. Celkem 33,8 % respondentů vyjádřilo velké naděje a 58,1 % spíše naděje.

## Překážky budoucího vývoje malých měst a jejich požadavky na strategické plánování

Největší překážky svého budoucího rozvoje spatřují malá města v centrální poloze především v oblasti nedostatku rozvojových ploch, v nedostatečné koordinaci zájmů (chybí tu meziobecní spolupráce a informovanost o připravovaných změnách v okolních městech) a v dostupnosti podpůrných prostředků. Malá města v periferní poloze jako nejvýznamnější bariéry svého budoucího rozvoje považují nedostatečnou koordinaci činností, dostupnost podpůrných prostředků a obecnou neatraktivitu pro podnikání a investování.

Graf 5: Hodnocení vybraných překážek budoucího rozvoje malých měst. Podíl respondentů/ měst v %. Bylo možné více odpovědí.



Zdroj: vlastní zjištění, 2020, n= 184 malých měst

Co se týká přístupů ke strategickému plánování, resp. návrhů, v čem chtějí plánovací proces zefektivnit, tak většina malých měst uvedla větší participaci veřejnosti, lepší marketing a více meziobecní spolupráce. Větší potřeby ve všech těchto oblastech existují u měst nacházejících se v periferní poloze. Jedná se o výzvy, které se snaží řešit také tato metodika.



