



FAKULTA EKONOMICKÁ
ZÁPADOČESKÉ UNIVERZITY
V PLZNI

Výroční zpráva

o činnosti FEK ZČU za rok 2019



duben 2020

Obsah

1	Základní údaje o fakultě	4
2	Složení orgánů FEK ZČU	5
2.1	Děkanát	5
2.2	Akademický senát	6
2.3	Vědecká rada	6
2.4	Oborová rada.....	7
3	Katedry a oddělení FEK ZČU.....	8
3.1	Katedry	8
4	Zaměstnanci FEK ZČU	9
4.1	Jmenovací a habilitační řízení.....	9
4.2	Studium v doktorských studijních programech.....	10
5	Studenti a absolventi FEK ZČU	11
5.1	Zájem o studium, průběh a výsledky přijímacího řízení	11
5.2	Studenti v akreditovaných studijních programech	17
5.3	Studijní program Double Degree	17
5.4	Absolventi	18
5.5	Neúspěšní studenti a opatření vedoucí ke snižování studijní neúspěšnosti	19
5.6	Podmínky kontroly studia	21
5.7	Inovace studia.....	21
5.8	Akreditace	22
5.9	Ocenění studenti	22
5.10	Přehled čerpání stipendijního fondu a vyplacených stipendií	23
6	Vzdělávací činnost na FEK ZČU.....	25
6.1	Akreditované studijní programy a obory	25
6.2	Způsob zajištění odborných praxí, které jsou součástí studijního programu.....	25
6.3	Programy celoživotního vzdělávání uskutečňované v rámci akreditovaných studijních programů	26
6.4	Rozvoj Fakulty ekonomické a Centra celoživotního vzdělávání v Chebu.....	29
6.5	Uplatnění nových forem výuky.....	30
7	Výzkumná a publikační činnost FEK ZČU	31
7.1	Grantový systém ZČU.....	31
7.2	Externí výzkumné projekty	31
7.3	Vzdělávací a rozvojové projekty	32
7.4	Nejvýznamnější výstupy publikační činnosti.....	32

7.5	Výzkumné týmy.....	35
7.6	Významné aktivity kateder	35
8	Vnější vztahy FEK ZČU	40
8.1	Mezinárodní spolupráce.....	40
8.2	Zahraniční mobilita studentů	43
9	Partnerství a spolupráce FEK ZČU	45
9.1	Spolupráce odborných kateder s regiony a profesními organizacemi	45
9.2	Členství akademických pracovníků v profesních organizacích a sdruženích	47
9.3	Středisko projektových aktivit	50
9.4	Středisko mezinárodních aktivit	51
9.5	Středisko pro výzkum regionálního rozvoje.....	51
9.6	Centrum podnikání a udržitelnosti.....	51
10	Společenská, zájmová a sportovní činnost FEK ZČU	53
11	Další významné fakultní aktivity a důležité události	54
11.1	Externí přednášky.....	54
11.2	Významné aktivity a události	55

1 Základní údaje o fakultě

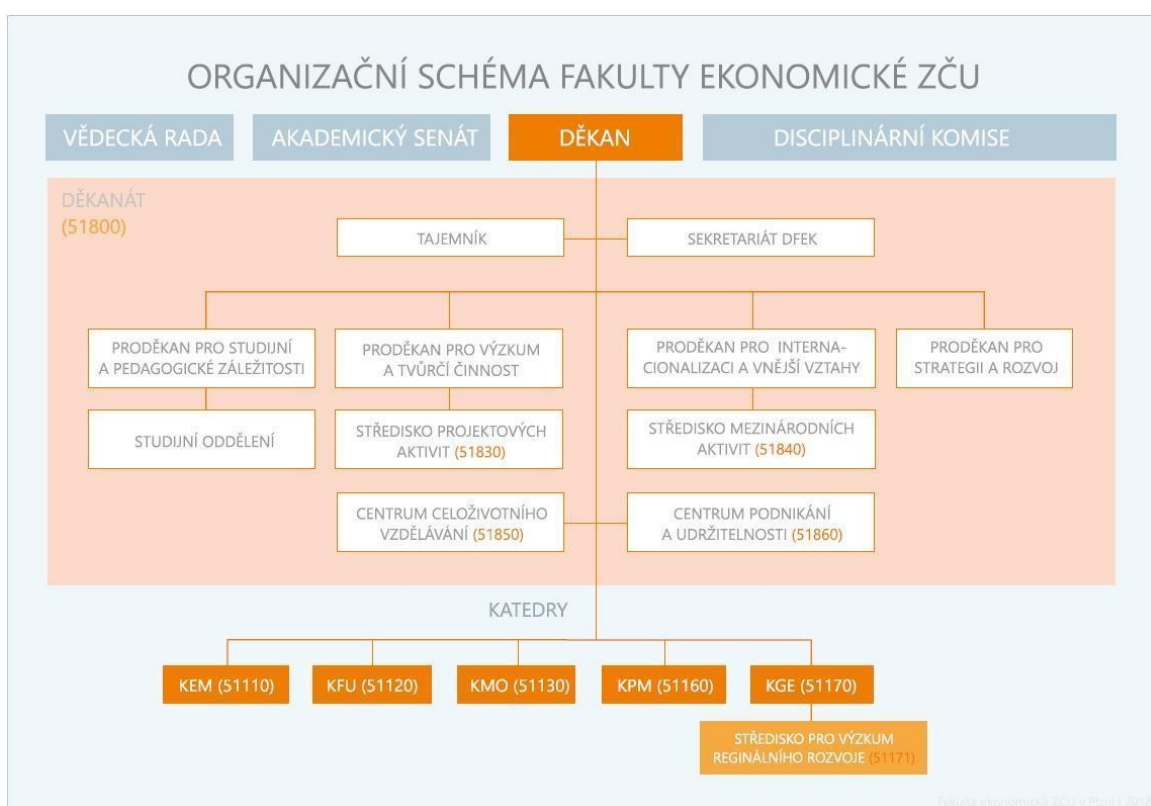
Úplný název vysoké školy: Fakulta ekonomická Západočeské univerzity v Plzni

Užívaná zkratka: FEK ZČU

Sídlo fakulty: Plzeň, Univerzitní 22, 306 14
Cheb, Hradební 22, 350 11

Kontakt: Plzeň: 377 633 001
Cheb: 377 633 501
infofek@fek.zcu.cz

Webové stránky fakulty: <https://www.fek.zcu.cz/>



2 Složení orgánů FEK ZČU

2.1 Děkanát

Děkanka: **doc. Ing. Michaela Krechovská, Ph.D.**

Proděkani: **doc. PaedDr. Jaroslav Dokoupil, Ph.D.**, proděkan pro studijní a pedagogické záležitosti
prof. Ing. Emil Vacík, Ph.D., proděkan pro strategii a rozvoj
RNDr. Jiří Preis, Ph.D., proděkan pro internacionalizaci a vnější vztahy

Tajemnice: **Ing. Kateřina Mičudová, Ph.D.**

Sekretariát:

Ing. Barbara Trojanowská (pracoviště Plzeň)
Ivana Kurová (do 30. 6. 2019, pracoviště Cheb)
Ing. Kamil Eckhardt (pracoviště Plzeň - ICT oddělení)
Ing. Stanislav Pimek (pracoviště Cheb - ICT oddělení)

Vedoucí Centra celoživotního vzdělávání: **Ing. Miluše Bartoňková, Ph.D.**

Vedoucí Střediska projektových aktivit: **Ing. Martin Januška, Ph.D.**

Vedoucí Střediska mezinárodních aktivit: **RNDr. Jiří Preis, Ph.D.**

Vedoucí Centra podnikání a udržitelnosti: **doc. Ing. Petra Taušl Procházková, Ph.D.**
(do 30. 6. 2019 Centrum podnikání)

Studijní oddělení – pracoviště Plzeň:

Kateřina Hráčková (studium navazující prezenční)
Vladimíra Johánková (studium bakalářské prezenční)
Tomáš Kasík (studium bakalářské, navazující v kombinované formě)
Ing. Barbara Trojanowská (doktorské studium)

Studijní oddělení – pracoviště Cheb:

Romana Kočvarová (studium bakalářské kombinované a prezenční)

Studijní oddělení – Centrum celoživotního vzdělávání:

Tomáš Kasík
Romana Kočvarová

2.2 Akademický senát

Předseda: **JUDr. Ing. David Martinčík, Ph.D.**

Místopředseda: **Ing. Marek Čech**

Tajemník: **Bc. Jan Pokorný**

Předseda studentské komory: **Bc. Jan Pokorný**

Členové – akademická část:

doc. PaedDr. Dana Egerová, Ph.D.

doc. RNDr. Mikuláš Gangur, Ph.D.

Ing. Dita Hommerová, Ph.D., MBA (do 28. 2. 2019)

Ing. Martin Januška, Ph.D. (od 1. 3. 2019)

Ing. Petr Janeček, Ph.D.

PhDr. Čestmír Jarý

RNDr. Jan Kopp, Ph.D.

JUDr. Ing. David Martinčík, Ph.D.

Ing. Michal Mičík, Ph.D. (od 1. 10. 2019)

doc. Ing. Petra Taušl Procházková, Ph.D.

Ing. Mgr. Milan Svoboda, Ph.D.

Ing. Jan Tluchoř, Ph.D. (do 30. 9. 2019)

Členové – studentská část:

Ing. Marek Čech

Bc. Kateřina Klailová

Bc. Ondřej Moša

Bc. Jan Pokorný

Ing. Václav Sova Martinovský

Bc. Hana Tučková

2.3 Vědecká rada

Interní členové

doc. PaedDr. Jaroslav DOKOUPIL, CSc. FEK, Západočeská univerzita v Plzni

prof. Ing. Lilia DVOŘÁKOVÁ, CSc. FEK, Západočeská univerzita v Plzni

doc. PaedDr. Ludvík EGER, CSc. FEK, Západočeská univerzita v Plzni

doc. PaedDr. Dana EGEROVÁ, Ph.D. FEK, Západočeská univerzita v Plzni

doc. RNDr. Mikuláš GANGUR, Ph.D. FEK, Západočeská univerzita v Plzni

doc. Ing. Jan HOREJC, Ph.D. FST, Západočeská univerzita v Plzni

doc. RNDr. Jiří JEŽEK, Ph.D. FEK, Západočeská univerzita v Plzni

doc. Ing. Michaela KRECHOVSKÁ, Ph.D. FEK, Západočeská univerzita v Plzni

doc. Dr. Ing. Miroslav PLEVNÝ FEK, Západočeská univerzita v Plzni

prof. Ing. Emil VACÍK, Ph.D. FEK, Západočeská univerzita v Plzni

Externí členové

prof. Ing. Jan ČADIL, Ph.D. Unicorn College, NF, Vysoká škola ekonomická v Praze

Ing. Michal DAŇSA	Plzeňská kancelář Moore Stephens, Partner Plzeň
prof. Ing. Jakub FISCHER, Ph.D.	FIS, Vysoká škola ekonomická v Praze
doc. Ing. Ivana KRAFTOVÁ, CSc.	FES, Univerzita Pardubice
prof. Ing. Helena MAJDÚCHOVÁ, CSc.	FPM, Ekonomická univerzita v Bratislavě
Ing. Zdeněk MUŽÍK	Krajská hospodářská komora Plzeňského kraje
Ing. Zdeněk NOVOTNÝ	Krajská pobočka Úřadu práce ČR v Plzni
prof. Ing. Boris POPEŠKO, Ph.D.	FAME, Univerzita Tomáše Bati ve Zlíně
doc. RNDr. Ing. Hana SCHOLLEOVÁ, Ph.D.	MÚVS, České vysoké učení v Praze
prof. Ing. Luboš SMRČKA, CSc.	FPH, Vysoká škola ekonomická v Praze
doc. Ing. Petr SUCHÁNEK, Ph.D.	ESF, Masarykova univerzita v Brně
doc. Ing. Miroslav ŠPAČEK, Ph.D., MBA	FPH, Vysoká škola ekonomická v Praze
doc. Ing. Lenka ŠVECOVÁ, Ph.D.	MÚVS, České vysoké učení v Praze
prof. Ing. Milan TURČÁNI, CSc.	FPV, Univerzita Konštantína Filozofa v Nitre
prof. Ing. Miroslav ŽIŽKA, Ph.D.	EF, Technická univerzita v Liberci

2.4 Oborová rada

Interní členové

doc. Ing. Petr CIMLER, CSc.	FEK, Západočeská univerzita v Plzni
doc. PaedDr. Jaroslav DOKOUPIL, Ph.D.	FEK, Západočeská univerzita v Plzni
prof. Ing. Lilia DVOŘÁKOVÁ, CSc.	FEK, Západočeská univerzita v Plzni
doc. PaedDr. Ludvík EGER, CSc.	FEK, Západočeská univerzita v Plzni
doc. PaedDr. Dana EGEROVÁ, Ph.D.	FEK, Západočeská univerzita v Plzni
doc. RNDr. Mikuláš GANGUR, Ph.D.	FEK, Západočeská univerzita v Plzni
doc. Ing. Jan HOREJC, Ph.D.	FST, Západočeská univerzita v Plzni
doc. RNDr. Jiří JEŽEK, Ph.D.	FEK, Západočeská univerzita v Plzni
doc. Ing. Michaela KRECHOVSKÁ, Ph.D.	FEK, Západočeská univerzita v Plzni
doc. RNDr. Ing. Ladislav LUKÁŠ, CSc.	FEK, Západočeská univerzita v Plzni
doc. Dr. Ing. Miroslav PLEVNÝ	FEK, Západočeská univerzita v Plzni
prof. Ing. Emil VACÍK, Ph.D.	FEK, Západočeská univerzita v Plzni

Externí členové

prof. Ing. Jan ČADIL, Ph.D.	Unicorn College, NF, Vysoká škola ekonomická v Praze
doc. RNDr. Ing. Hana SCHOLLEOVÁ, Ph.D.	MÚVS, České vysoké učení v Praze
prof. Ing. Luboš SMRČKA, CSc.	PFH, Vysoká škola ekonomická v Praze
doc. Ing. Petr SUCHÁNEK, Ph.D.	ESF, Masarykova univerzita v Brně
doc. Ing. Miroslav ŠPAČEK, Ph.D., MBA	FPH, Vysoká škola ekonomická v Praze
prof. Ing. Jindřich ŠPIČKA, Ph.D.	FPH, Vysoká škola ekonomická v Praze
doc. Ing. Lenka ŠVECOVÁ, Ph.D.	MÚVS, České vysoké učení v Praze
doc. Ing. Jan VLACHÝ, Ph.D.	MÚVS, České vysoké učení v Praze
prof. Ing. Miroslav ŽIŽKA, Ph.D.	EF, Technická univerzita v Liberci

3 Katedry a oddělení FEK ZČU

3.1 Katedry

KEM – Katedra ekonomie a kvantitativních metod

vedoucí: **Ing. Mgr. Milan Svoboda, Ph.D.**

KFU – Katedra financí a účetnictví

vedoucí: **Ing. Pavlína Hejduková, Ph.D.**

KMO – Katedra marketingu, obchodu a služeb

vedoucí: **Ing. Jan Tlučoň, Ph.D.**

KPM – Katedra podnikové ekonomiky a managementu

vedoucí: **doc. PaedDr. Dana Egerová, Ph.D.**

KGE – Katedra geografie

vedoucí: **doc. PaedDr. Alena Matušková, CSc.**

3.2 Oddělení

SVRR – Středisko pro výzkum regionálního rozvoje (podřízeno KGE)

vedoucí: **doc. RNDr. Jiří Ježek, Ph.D.**

CECR – Centrum cestovního ruchu (podřízeno KMO)

vedoucí: **Ing. Petr Janeček, Ph.D.**

SPA – Středisko projektových aktivit

vedoucí: **Ing. Martin Januška, Ph.D.**

SMA – Středisko mezinárodních aktivit

vedoucí: **RNDr. Jiří Preis, Ph.D.**

CPU – Centrum podnikání a udržitelnosti (do 30. 6. 2019 CP - Centrum podnikání)

vedoucí: **doc. Ing. Petra Taušl Procházková, Ph.D.**

CECEV – Centrum celoživotního vzdělávání

vedoucí: **Ing. Miluše Bartoňková, Ph.D.**

4 Zaměstnanci FEK ZČU

Na Fakultě ekonomické ZČU bylo k 31. 12. 2019 zaměstnáno 61 akademických pracovníků (při průměrném úvazku 0,77; přepočtený stav představoval 46,92 osob), 5 vědeckých pracovníků (při průměrném úvazku 0,37; přepočtený stav představoval 1,85 osob) a 22 dalších pracovníků (při průměrném úvazku 0,72; přepočtený stav představoval 15,88 osob).

Níže uvedená tabulka podává přehled o stavu zaměstnanců dle kategorií a jejich pracoviště (Tabulka 1).

Tabulka 1: Zaměstnanci dle pracovišť a kategorií

		Pedagogičtí pracovníci					Vědečtí pracovníci	Další pracovníci
		Profesoři	Docenti	Odborní asistenti	Asistenti	Lektoři		
KEM	Fyzické osoby	1	5	7	2	0	2	1
	Přepočtení	0,56	2,75	5,30	2,00	0	0,75	0,5
KFU	Fyzické osoby	2	1	6	1	0	0	1
	Přepočtení	2,00	1,00	4,50	0,06	0	0	0,88
KMO	Fyzické osoby	0	3	8	1	0	0	2
	Přepočtení	0	2,13	5,69	0,25	0	0	1,50
KPM	Fyzické osoby	0	3	7	3	0	0	1
	Přepočtení	0	3,00	6,13	1,75	0	0	1,00
KGE	Fyzické osoby	0	4	4	2	0	0	1
	Přepočtení	0	3,00	4,00	1,80	0	0	0,75
SPA	Fyzické osoby	0	0	0	0	0	3	6
	Přepočtení	0	0	0	0	0	1,10	1,70
CECEV	Fyzické osoby	0	0	0	0	0	0	2
	Přepočtení	0	0	0	0	0	0	2,00
SMA	Fyzické osoby	0	0	0	0	0	0	1
	Přepočtení	0	0	0	0	0	0	1,00
DFEK	Fyzické osoby	0	1	0	0	0	0	7
	Přepočtení	0	1,00	0	0	0	0	6,55
FEK	Fyzické osoby	3	17	32	9	0	5	22
	Přepočtení	2,56	12,88	25,62	5,86	0	1,85	15,88

Zdroj: EIS Magion k 31. 12. 2019

4.1 Jmenovací a habilitační řízení

V roce 2019 1 interní pracovnice FEK (doc. Ing. Jana Hinke, Ph.D.) úspěšně ukončila habilitační řízení na České zemědělské univerzitě v Praze a fakulta tak posílila o 1 nového docenta. Další habilitační řízení zahájeno v tomto roce nebylo.

Dále v tomto roce 1 interní pracovník FEK (doc. Dr. Ing. Miroslav Plevný) úspěšně ukončil řízení ke jmenování profesorem na Univerzitě Hradec Králové, nyní čeká na jmenování.

4.2 Studium v doktorských studijních programech

V Tabulce 2 je uveden počet studentů, absolventů a ukončených studií (bez absolvování) v roce 2019 v doktorském studijním programu P6208 Ekonomika a management - obor 6208V086 Podniková ekonomika a management a doktorském studijním programu P6208 Ekonomika a management - obor 6208V007 Ekonomika a management.

Tabulka 2: Počty studentů DSP na FEK k 31. 12. 2019

Rok studia	1.	2.	3.	4.	5.	6. +	Celkem	Počet ukončených studií	Počet absolventů
Obor/Forma:									
6208V086/K*	0	0	2	4	1	2	9	1	1
6208V086/P**	0	0	0	1	0	0	1	0	0
Celkem 6208V086	0	0	2	5	1	2	10	1	1
6208V007/K	8	2	1	0	0	0	11	1	0
6208V007/P	2	4	5	0	0	0	11	2	0
Celkem 6208V007	10	6	6	0	0	0	22	3	0
Celkem všechny SP	10	6	8	5	1	2	32	4	1

Zdroj: STAG

* kombinovaná forma studia

** prezenční forma studia

Ve sloupci „Počet ukončených studií“ je uveden celkový počet studentů, kteří ukončili studium na vlastní žádost, nebo jim bylo studium ukončeno pro neplnění studijních povinností.

Studium v prezenční formě studia významně přispívá ke kvalifikačnímu růstu mladých pracovníků fakulty.

5 Studenti a absolventi FEK ZČU

5.1 Zájem o studium, průběh a výsledky přijímacího řízení

Spolupráce se středními školami při informování uchazečů o studium

Fakulta ekonomická má dlouholeté vztahy s mnoha gymnázii, obchodními akademiemi a dalšími převážně ekonomicky zaměřenými středními školami v Plzeňském, Karlovarském a Ústeckém kraji. V dubnu a v prosinci 2019 se uskutečnily akce „Den s vysokoškolačkem“, na které byli zváni studenti osmi středních škol Plzeňského kraje. V rámci jednoho dne navštívili prostory fakulty a univerzitního kampusu. V doprovodu studentů FEK se také zúčastnili výuky dvou předmětů. V roce 2019 byl také realizován edukativní workshop „Podnikavý den středních škol“. Fakulta ekonomická rovněž v roce 2019 pokračovala v jednání s vybranými středními školami za účelem uzavření Smlouvy o partnerství a propůjčení jména „fakultní škola“. Pracovníci fakulty každoročně navštěvují větší počet středních škol a seznamují jejich studenty a výchovné poradce se studijními obory a aktivitami Fakulty ekonomické. Rovněž bylo zorganizováno několik odborných přednášek. V roce 2019 pracovníci fakulty využili pozvání také na vybrané střední školy ve Středočeském a Ústeckém kraji.

Fakulta každoročně zasílá na vybrané střední školy v Plzeňském, Karlovarském, Středočeském a Ústeckém kraji informační materiály s nabídkou studijních programů a pozvánkou na dny otevřených dveří v Plzni a Chebu. Se studenty středních škol měli pracovníci fakulty možnost se setkat také na veletrhu „Posviť si na budoucnost“, kde zájemcům prezentovali možnosti studia a uplatnění. V oblasti propagace fakulta rovněž buduje svoji image s využitím video spotů na svých sociálních platformách a v multimediálních prezentacích na středních školách.

Pro získání potenciálních uchazečů o studium uspořádala fakulta v červenci 2019 již tradiční letní školu pro děti a mládež HOMO ECONOMICUS, tentokrát na téma Průmysl 4.0. S podobně připravenou expozicí vystoupila fakulta ve svém samostatném stánku při tradiční akci Dny vědy a techniky na ulici, během které měla možnost oslovit široké spektrum dětí a mládeže především ze základních a středních škol. Stánek byl realizován katedrou KEM.

Průběh a výsledky přijímacího řízení

V roce 2019 se ke studiu na FEK ZČU přihlásilo 1889 osob, které podaly celkem 2267 přihlášek – viz Tabulka 3 (v roce 2018 bylo přihlášeno 1501 osob, které podaly 1931 přihlášek). Souhrnná kapacita studijních programů byla dána rozhodnutím rektora č. 21R/2019 o stanovení počtu přepočtených financovaných studentů pro rozpočet roku 2020, které uvádí pro FEK souhrnný limit pro ukazatele B1+N1+P1 ve výši 680 studentů. Do bakalářského studia v prezenční formě bylo v roce 2019 přijato 54,5 % přihlášených osob a do kombinované formy 32 % přihlášených osob. Do prezenční formy navazujícího magisterského studia bylo přijato 66 % přihlášených osob a do kombinované formy 45,8 % přihlášených osob. Přihlášku k doktorskému studiu podalo 10 osob, přijato bylo 10, z toho 3 do prezenční formy.

Podíl přijatých osob k přihlášeným osobám se v jednotlivých studijních oborech lišil. Nejvyšší zájem byl o bakalářské studijní programy Ekonomika a management a Systémové inženýrství a informatika v prezenční formě v Plzni a také o navazující magisterský studijní program Ekonomika a management v prezenční formě. Nižší zájem uchazečů byl o bakalářský studijní program Geografie, bakalářský a navazující magisterský studijní program Ekonomika a management v kombinované formě a navazující magisterský studijní program Systémové inženýrství a informatika.

Podrobné informace o průběhu přijímacího řízení nalezete ve [Zprávě o přijímacím řízení na FEK ZČU pro akademický rok 2019/2020](#), která je dostupná na Úřední desce FEK ZČU.

Tabulka 3: Zájem uchazečů o studium v přijímacím řízení pro akademický rok 2019/2020

Akreditované studijní programy	Počet přihlášených uchazečů ¹	Počet přihlášených osob ²	Celk. počet přijatých uchazečů ³	Celk. počet přijatých osob ⁴	Počet zapsaných uchazečů	Počet zapsaných osob
FEK ZČU celkem	2267	1889	1004	1003	838	838
B1301 Geografie	161	155	71	71	61	61
B6208 Ekonomika a management, kombinovaná forma ⁵	231	209	67	67	57	57
B6208 Ekonomika a management, prezenční forma ⁶	1271	953	520	520	410	410

¹ Počet přihlášek ze všech kol přijímacího řízení na všechny formy studia.

² Počet přihlášených osob ze všech kol přijímacího řízení na všechny formy studia.

³ Počet přijatých přihlášek včetně přihlášek přijatých po přezkumném řízení.

⁴ Počet přijatých osob včetně osob přijatých po přezkumném řízení.

⁵ Údaje za studijní programy B6208 a N6208 jsou uvedené včetně přijímacího řízení dle § 48 až § 50 a § 60 zákona č. 111/1998 Sb. o vysokých školách v platném znění (přijetí úspěšných absolventů programů celoživotního vzdělávání v rámci akreditovaných studijních programů).

⁶ Údaje za studijní programy B6208 a N6208 jsou uvedené včetně přijímacího řízení dle § 48 až § 50 a § 60 zákona č. 111/1998 Sb. o

B6209 Systémové inženýrství a informatika	254	236	141	141	129	129
N6208 Ekonomika a management, kombinovaná forma ⁷	107	107	49	49	43	43
N6208 Ekonomika a management, prezenční forma ⁸	149	149	102	102	88	88
N6209 Systémové inženýrství a informatika	84	70	44	43	40	40
P6208 Ekonomika a management, kombinovaná forma	7	7	7	7	7	7
P6208 Ekonomika a management, prezenční forma	3	3	3	3	3	3

Zdroj: STAG

Údaje uvedené v Tabulce 3 zahrnují konečný výsledek přijímacího řízení včetně druhého kola.

vysokých školách v platném znění (přijetí úspěšných absolventů programů celoživotního vzdělávání v rámci akreditovaných studijních programů).

⁷ Údaje za studijní programy B6208 a N6208 jsou uvedené včetně přijímacího řízení dle § 48 až § 50 a § 60 zákona č. 111/1998 Sb. o vysokých školách v platném znění (přijetí úspěšných absolventů programů celoživotního vzdělávání v rámci akreditovaných studijních programů).

⁸ Údaje za studijní programy B6208 a N6208 jsou uvedené včetně přijímacího řízení dle § 48 až § 50 a § 60 zákona č. 111/1998 Sb. o vysokých školách v platném znění (přijetí úspěšných absolventů programů celoživotního vzdělávání v rámci akreditovaných studijních programů).

Tabulka 4 ukazuje přehled termín přijímacího řízení pro akademický rok 2019/2020.

Tabulka 4: Přijímací řízení pro akademický rok 2019/2020 – přehled termínů

	Termín podání přihlášek ke studiu	Termín zahájení a ukončení přijímacích zkoušek	Termín vydání rozhodnutí o přijetí ke studiu	Termín vydání rozhodnutí o přezkoumání původního rozhodnutí	Termín k nahlédnutí do materiálů k přijímacímu řízení	Termín ukončení přijímacího řízení
1. kolo přijímacího řízení						
Bakalářské studium	31. 3. 2019	X	8. 7. 2019	8. 7. až 31. 8. 2019	na vyžádání	30. 9. 2019
Navazující magisterské studium	31. 3. 2019	X	8. 7. 2019	8. 7. až 31. 8. 2019	na vyžádání	30. 9. 2019
Doktorské studium	31. 5. 2019	24. 6. 2019	2. 7. 2019 3. 9. 2019	X	na vyžádání	3. 9. 2019
2. kolo přijímacího řízení						
Bakalářské studium	31. 7. 2019	X	19. 8. 2019	19. 8. až 30. 9. 2019	na vyžádání	31. 10. 2019
Navazující magisterské studium	31. 7. 2019	X	19. 8. 2019	19. 8. až 30. 9. 2019	na vyžádání	7. 11. 2019

Zdroj: Zpráva o přijímacím řízení na FEK ZČU pro akademický rok 2019/2020

Přijímací řízení do bakalářských studijních programů

Uchazeči byli přijímáni bez přijímací zkoušky. Pokud uchazeč splnil podmínky stanovené vyhláškou děkanky č. 8DV/2018, čl. 5, odst. 2, fakulta uchazeči garantovala přijetí do zvoleného studijního oboru. Uchazeči o studium v bakalářských studijních programech v prezenční a kombinované formě, kteří nesplnili podmínky pro garanci přijetí (čl. 5, odst. 2), byli podle vyhlášky děkanky č. 8DV/2018, čl. 5, odst. 3 přijímáni podle celkového počtu přidělených bodů (hodnota P) v pořadí od nejlepšího (uchazeč s nejvyšším počtem bodů) až do naplnění volné kapacity zvoleného studijního oboru. S ohledem na počet uchazečů, kteří splnili podmínky pro garantované přijetí, a s ohledem na volnou kapacitu studijních oborů pro dané místo studia a formu studia, byly přijímací komisi stanoveny minimální počty bodů pro přijetí (Tabulka 5).

Tabulka 5: Min. počty bodů pro přijetí do bakalářských studijních oborů (1. kolo přijímacího řízení)

Program	Obor	Místo studia	Forma studia	Min. počet bodů pro přijetí
B6208 Ekonomika a management	Podniková ekonomika a management	Cheb	kombinovaná	23
	Podniková ekonomika a management	Cheb	prezenční	20
	Podniková ekonomika a management	Plzeň	prezenční	20
	Podniková ekonomika a management	Plzeň	kombinovaná	46
	Management obchodních činností	Cheb	prezenční	20
	Management obchodních činností	Plzeň	prezenční	20
B6209 Systémové inženýrství a informatika	Systémy projektového řízení	Plzeň	prezenční	20
	Informační management	Plzeň	prezenční	20
B1301 Geografie	Ekonomická a regionální geografie	Plzeň	prezenční	20

Zdroj: Zápis z jednání přijímací komise FEK ze dne 8. 7. 2019

Druhé kolo přijímacího řízení bylo vyhlášeno v plzeňské části fakulty pro studijní program B6209 Systémové inženýrství a informatika (studijní obor Systémy projektového řízení) a studijní program B1301 Geografie (studijní obor Ekonomická a regionální geografie). V chebské části fakulty bylo druhé kolo vyhlášeno pro studijní program B6208 Ekonomika a management (studijní obor Management obchodních činností) – prezenční forma studia. Uchazeči byli pro každý studijní obor seřazeni podle hodnoty P v pořadí od nejlepšího (nejnižšího čísla P). Výpočet hodnoty P byl zveřejněn ve vyhlášce děkanky č. 4DV/2019, čl. 4. S ohledem na volnou kapacitu uvedených studijních oborů pro dané místo studia a formu studia a s ohledem na počet uchazečů přihlášených do 2. kola přijímacího řízení přijímací komise rozhodla, že všem uchazečům, kteří do stanoveného termínu zaslali úředně ověřené kopie vysvědčení z posledních dvou ročníků střední školy, bylo zasláno rozhodnutí o přijetí. Nutnou podmínkou pro přijetí ke studiu v obou kolech přijímacího řízení bylo dosažení úplného středního vzdělání. U uchazečů, kteří absolvovali střední školu v zahraničí (s výjimkou Slovenské republiky), bylo nutnou podmínkou pro přijetí ke studiu také doložení znalosti českého jazyka minimálně v úrovni B1 Společného evropského referenčního rámce pro jazyky a předložení dokladu o nostrifikaci zahraničního středoškolského vzdělání v ČR.

Přijímací řízení do navazujících magisterských studijních programů

Uchazeči byli přijímáni bez přijímací zkoušky, pokud splnili podmínky stanovené vyhláškou děkanky č. 9DV/2018. Uchazeči, kteří splnili podmínky podle čl. 5, odst. 2, byli přijati ke studiu. Uchazeči, kteří nesplnili podmínky podle čl. 5, odst. 2, byli přijímáni ke studiu podle vyhlášky čl. 5, odst. 3 (přijetí v pořadí podle celkového počtu získaných bodů do naplnění

volné kapacity studijních oborů). S ohledem na kapacitu studijních oborů, formu studia a místo studia a s ohledem na počet uchazečů, kteří splnili podmínky pro tzv. automatické přijetí podle vyhlášky čl. 5, odst. 2, přijímací komise stanovila pro přijetí do studijních oborů podle čl. 5, odst. 3 minimální celkový počet bodů, hodnoty jsou uvedené v Tabulce 6.

Tabulka 6: Minimální hodnoty celkového počtu bodů pro přijetí do navazujících magisterských studijních programů (1. kolo přijímacího řízení)

Program	Obor	Forma	Místo studia	Minimální celkový počet bodů pro přijetí
N6208	Podniková ekonomika a management	Prezenční	Plzeň	15
N6208	Podniková ekonomika a management	Kombinovaná	Plzeň	24
N6209	Systémy projektového řízení	Prezenční	Plzeň	15
N6209	Informační management	Prezenční	Plzeň	15

Zdroj: Rozhodnutí přijímací komise dne 8. 7. 2019

Uchazečům o studium ve studijním oboru Informační management bylo z důvodu malého počtu uchazečů zasláno rozhodnutí o zrušení přijímacího řízení pro nedostatek uchazečů. Pokud tito uchazeči podali přihlášku na další studijní obor, kde stačil pro přijetí celkový počet 15 bodů, byli přijati ke studiu na tento obor.

Druhé kolo přijímacího řízení bylo vyhlášeno v plzeňské části fakulty pro studijní program N6209 Systémové inženýrství a informatika (studijní obor Systémy projektového řízení). Podmínky přijímacího řízení byly uvedeny ve vyhlášce děkanky č. 3DV/2019. Uchazeči, kteří splnili podmínky podle čl. 4, odst. 2, byli přijati ke studiu. Uchazeči, kteří nesplnili podmínky podle čl. 4, odst. 2, byli přijímáni podle vyhlášky čl. 4, odst. 3 (přijetí v pořadí podle celkového počtu získaných bodů do naplnění volné kapacity studijních oborů).

Přijímací řízení do doktorských studijních programů

Přijímací zkouška do doktorského studijního programu P6208 Ekonomika a management, studijního oboru Ekonomika a management měla formu ústní rozpravy nad zvoleným rámcovým tématem disertační práce a prověření jazykových znalostí uchazeče. Podmínky přijímacího řízení stanovila vyhláška děkanky č. 1DV/2019. Přijímací komise zhodnotila podklady, které uchazeč předložil jako součást přihlášky a znalosti, které uchazeč prokázal při přijímací zkoušce. Na základě tohoto hodnocení předložila děkance fakulty odůvodněný návrh na přijetí resp. nepřijetí uchazeče. Průběh přijímací zkoušky zaznamenala komise do protokolu.

Přehledové statistické informace o přijímacím řízení pro rok 2018/2019

Přehledové informace o přijímacím řízení obsahující základní statistické charakteristiky podle vyhlášky MŠMT č. 343/2002 Sb. ve znění vyhlášky č. 276/2004 Sb. uvádí Zpráva o přijímacím řízení na FEK ZČU pro rok 2019/2020 zveřejněná na úřední desce fakulty (<http://www.fek.zcu.cz/deska.php>).

5.2 Studenti v akreditovaných studijních programech

Ke dni 31. 12. 2019 na fakultě studovalo 1 577 studentů (bez započítání zahraničních studentů, kteří na FEK studovali v rámci krátkodobé studijní mobility), z toho 1213 studentů v bakalářských programech, 332 v navazujících magisterských programech a 32 v doktorských programech. Meziročně se celkový počet studentů na fakultě zvýšil o 130 (v bakalářských programech se zvýšil o 214 studentů, v navazujících magisterských programech se zvýšil o 16 studentů a v doktorských programech se nezměnil).

Meziročně došlo k následujícím změnám v počtech studentů vzhledem k formě studia – v prezenční formě bakalářských studijních programů se celkový počet studentů zvýšil o 119, v prezenční formě navazujících magisterských studijních programů se celkový počet studentů meziročně zvýšil o 23, naopak k poklesu studentů došlo v kombinované formě studia, kromě doktorského studijního programu, ve kterém mírně poklesl počet prezenčních doktorandů a zvýšil se počet studentů v kombinované formě studia.

Tabulka 7: Počet studentů v akreditovaných studijních programech FEK ZČU k 31. 12. 2019

Akreditované studijní programy	Studenti ve studijních programech						Celkem studentů
	Bakalářské SP		Navazující SP		Doktorské SP		
	P	K	P	K	P	K	
Geografie	133	-	-	-	-	-	133
Ekonomika a management	780	85	186	67	12	20	1150
Systém. inženýrství a informatika	215	-	79	-	-	-	294
Celkem studentů	1128	85	265	67	12	20	1577

Vysvětlivky:

SP = studijní programy; P = prezenční forma; K = kombinovaná forma

Tabulka uvádí počty studentů ve stavu „studuje“ (nejsou zahrnuti studenti, kteří měli k uvedenému datu přerušené studium, a zahraniční studenti na krátkodobé studijní mobilitě).

Zdroj: STAG

5.3 Studijní program Double Degree

Fakulta ekonomická v roce 2019 sedmým rokem pokračovala v realizaci programu Double Degree v bakalářském studijním programu Ekonomika a management ve spolupráci s Hochschule Hof – University of Applied Sciences (Německo). V roce 2019 fakulta neměla žádné absolventy tohoto programu.

V létě 2019 byla podepsána smlouva s partnerskou univerzitou School of Entrepreneurship and Business, HAMK (Finsko), na základě které začala Fakulta ekonomická nabízet nový Double Degree program pro studenty oboru Podniková ekonomika a management.

Fakulta ekonomická pokračuje v jednání o přípravě dvojího diplomu s OTH Amberg-Weiden (Německo) v rámci navazujícího magisterského studijního programu Ekonomika a management.

5.4 Absolventi

V roce 2019 na fakultě absolvovalo studium 310 studentů, což je o 19 méně než v roce 2018. K meziročnímu nárůstu počtu absolventů došlo v bakalářském studiu oboru Geografie, prezenční formě bakalářského studijního programu Ekonomika a management a v navazujícím studijním programu Systémové inženýrství a informatika. V ostatních programech došlo k mírnému meziročnímu poklesu. Z hlediska celkového počtu absolventů došlo k poklesu ve všech úrovních i formách studia. V roce 2019 ukončila úspěšně doktorské studium 1 absolventka.

Tabulka 8: Počet absolventů akreditovaných studijních programů FEK v roce 2019

Akreditované studijní programy	Absolventi studijních programů						Celkem absolventů
	Bakalářské SP		Navazující mag. SP		Doktorské SP		
	P	K	P	K	P	K	
Geografie	32	-	-	-	-	-	32
Ekonomika a management	134	19	56	24	-	1	234
Systém. inženýrství a informatika	23	-	21	-	-	-	44
Celkem absolventů	189	19	77	24	-	1	310

Vysvětlivky: SP = studijní programy; P = prezenční forma; K = kombinovaná forma; Zdroj: STAG

Zaměstnanost a zaměstnatelnost absolventů a opatření pro její zvýšení

Fakulta ekonomická nabízí studijní programy, které jsou prakticky orientované a vytvořené s ohledem na potřeby aplikační sféry. Součástí studijních plánů všech ekonomických studijních oborů v bakalářském a navazujícím magisterském stupni studia na FEK je povinný předmět Odborná praxe resp. Předdiplomní praxe, v jejichž rámci studenti získávají praktické zkušenosti a podklady pro zpracování své kvalifikační práce a mají možnost navázat kontakt s potenciálními zaměstnavateli.

Fakulta ekonomická pro zvýšení uplatnitelnosti absolventů dlouhodobě rozvíjí vztahy s významnými zaměstnavateli, např. s firmou ADP Employer Services Česká republika, a.s., firmou BDO (spojení BDO a Moore Stephens), Deloitte a s Plzeňským Prazdrojem, a.s. Diebold Nixdorf, ČSOB, či AIMTEC a navazuje spolupráci s dalšími potenciálními zaměstnavateli v Plzeňském a Karlovarském kraji. Fakulta ekonomická sleduje zaměstnanost resp. nezaměstnanost svých absolventů prostřednictvím Integrovaného portálu Ministerstva práce a sociálních věcí v rámci statistiky – Pololetní statistiky absolventů škol a mladistvých v evidenci ÚP a dle potřeby upravuje svoji strategii v oblasti přijímacího řízení. FEK také na svých stránkách na sociálních sítích zveřejňuje zajímavé nabídky pracovních příležitostí a pracovních stáží pro studenty a absolventy.

Spolupráce s budoucími zaměstnavateli absolventů

Fakulta dlouhodobě spolupracuje s potenciálními zaměstnavateli např. v rámci udržitelnosti projektu UNIPRANET. Ze spolupracujících firem lze uvést např. PMDP, a.s., Plzeňský Prazdroj, a.s., Deloitte, BDO (spojení BDO a Moore Stephens), Škoda Transportation, a.s., ČSOB, ADP Employer Services Česká republika, a.s., Coca Cola HBC Česko a Slovensko, s.r.o. a AIMTEC. Spolupráce se realizuje formou zprostředkování odborné praxe v soukromém či veřejném sektoru, jejímž výstupem je zpravidla

vypracování kvalifikační práce. Potenciální zaměstnavatelé jsou také zváni na přednášky, konference a workshopy organizované fakultou. Spolupráci s potenciálními zaměstnavateli FEK rozvíjí také prostřednictvím svého Centra podnikání a udržitelnosti.

Spolupráce a udržování kontaktu s absolventy

Fakulta ekonomická udržuje se svými absolventy kontakt prostřednictvím kateder a sociálních sítí (Facebook, LinkedIn a YouTube), na kterých své absolventy informuje o připravovaných akcích a aktualitách ze života fakulty. V roce 2019 začala fakulta sbírat příběhy úspěšných absolventů, které budou postupně zveřejněny formou jednoduchých vizuálů na sociálních sítích v nadcházejícím roce 2020, kdy fakulta slaví 30 let výročí.

Katedry spolupracovaly s absolventy při zpracování kvalifikačních prací. Spolupráce s absolventy probíhá též formou přednášek a workshopů v rámci výuky na vybraná témata, spolupráce se rozvíjí zejména s konzultační a poradenskou firmou BDO (spojení BDO a Moore Stephens), Deloitte či Ernst&Young.

Katedra geografie pořádala neformální setkání s absolventy také v rámci Dnů geografie.

5.5 Neúspěšní studenti a opatření vedoucí ke snižování studijní neúspěšnosti

V roce 2019 na fakultě neúspěšně ukončilo studium 379 studentů, což je zvýšení oproti roku 2018 (počet neúspěšných studentů v bakalářských studijních programech se zvýšil o 33, v navazujících magisterských studijních programech se zvýšil o 3, v doktorských studijních programech se snížil o 5).

Tabulka 9: Přehled počtu neúspěšných studentů v akreditovaných studijních programech FEK v roce 2019

Akreditované studijní programy	Neúspěšní studenti ve studijním programu			Celkem studentů
	bakalářské SP	navazující mag. SP	doktorské SP	
Geografie	22 (13)	-	-	22 (13)
Ekonomika a management - P	167 (110)	10 (10)	2 (2) (z toho 1. roč.)	179 (122)
Ekonomika a management - K	45 (29)	24 (18)	2 (1)	71 (48)
Systém. inženýrství a informatika	92 (72)	15 (9)	-	107 (81)
Celkem studentů	326 (224)	49 (37)	4 (3)	379 (264)

Pozn. Číslo v závorce uvádí počet neúspěšných studentů v prvním ročníku studia.

Vysvětlivky: SP = studijní program, P = prezenční forma, K = kombinovaná forma

Zdroj: STAG

Fakulta se dlouhodobě zaměřuje na neúspěšnost studia zejména u studentů v 1. ročníku bakalářského studia. Studenti, kteří v roce 2019 ukončili studium během prvního ročníku bakalářského studia, nebo jim bylo studium po prvním ročníku ukončeno, tvořili 68,7 % všech neúspěšných studentů v bakalářském stupni studia. V navazujícím magisterském

stupni studia byl podíl neúspěšných studentů z 1. ročníku na celkovém počtu neúspěšných studentů 75,5 %, v doktorském studijním programu byl 75 %. I přes trvalou snahu o snížení neúspěšnosti v prvních ročnících studia se podíly těchto studentů ve všech úrovních studia navýšily oproti minulému roku. To ovšem na druhou stranu znamená, že se daří snižovat studijní neúspěšnost ve vyšších ročnících, například formou dále popsaných opatření.

Opatření pro snížení studijní neúspěšnosti

Fakulta v roce 2019 pokračovala v aktivitách na snižování studijní neúspěšnosti, které realizuje v rámci univerzitního projektu ESF. Aktivity zahrnují zejména adaptační kurzy pro nastupující studenty, vyrovnávací kurzy k vybraným náročnějším předmětům a workshopy zaměřené na získání pokročilejších dovedností pro práci s MS Word a MS Excel.

Pro všechny studenty 1. ročníku bakalářského studia v prezenční a kombinované formě v plzeňské a chebské části fakulty byly zorganizovány vstupní adaptační kurzy, kterých se v září 2019 zúčastnilo v 8 termínech celkem 476 studentů. Účastníci kurzů se podrobněji seznámili s organizací bakalářského studia, studijním plánem, požadavky na studenty a se službami vybraných pracovišť ZČU včetně univerzitní knihovny a Informačního a poradenského centra. Na zajištění kurzů se podíleli také studenti z vyšších ročníků FEK. Program adaptačních kurzů zohlednil výsledky dotazníkového šetření „Adaptace studujících v 1. ročníku bakalářského studia v akademickém roce 2018/2019“, které fakulta provedla v 1. ročníku FEK v květnu 2019.

Pro studenty 2. ročníku bakalářského studia fakulta v listopadu a prosinci 2019 organizovala vyrovnávací kurzy k předmětům Finance a daňový systém, Veřejné finance, Operační výzkum a Statistika, ve kterých si studenti mohli procvičit náročnější problematiku. Kurzů se zúčastnila většina studentů zapsaných na uvedené předměty. Pro studenty 1. ročníku navazujícího magisterského studijního oboru Systémy projektového řízení se v únoru 2019 konal vyrovnávací kurz Projektový management a pro studenty všech oborů 1. ročníku navazujícího magisterského studia byl v březnu 2019 organizován kurz Pokročilé kvantitativní metody.

V průběhu roku 2019 byly pro studenty FEK také připravené tři workshopy zaměřené na získání pokročilejších dovedností pro práci s MS Word a MS Excel. V rámci projektu ESF v roce 2019 také pokračovaly projektové aktivity zaměřené na zavádění nových vyučovacích metod do vybraných předmětů FEK.

V rámci projektu vnitřní soutěže byl na FEK v roce 2019 připraven nový e-learningový kurz „Kvalifikační práce FEK“, jehož cílem je poskytnout studentům podrobné informační materiály a šablony k přípravě bakalářské a diplomové práce.

Studenti FEK ze všech ročníků a forem studia mohou v řadě předmětů využívat při studiu studijní opory ve formě e-learningových kurzů. Všechny povinné a téměř všechny povinně volitelné předměty FEK aktivně využívají systém Courseware. Na základě velké poptávky studentů FEK každoročně organizuje krátkodobé kurzy CŽV zaměřené na doplnění znalostí

z vybraných předmětů a kurzy na přípravu ke státní zkoušce z ekonomie na bakalářském a navazujícím stupni studia. Vedení FEK a vedoucí kateder průběžně sledují a vyhodnocují výsledky plnění předmětů, pro analýzu studijní úspěšnosti využívají kromě dat z IS/STAG o plnění předmětů také výsledky elektronického hodnocení kvality výuky a osobní konzultace se studenty. K zvýšení informovanosti studentů o studijní problematice se na začátku akademického roku využívají zápisy do studia a v průběhu akademického roku hromadný email, fakultní web STUDIUM (<http://www.fek.zcu.cz/studium.php>), osobní konzultace a setkání vedoucích kateder se studenty.

5.6 Podmínky kontroly studia

Kontrola průběhu studia je prováděna v souladu se Studijním a zkušebním řádem ZČU. Základními formami kontroly jsou zápočet, zkouška a státní závěrečná zkouška. S platností od září 2013 AS FEK schválil snížení požadovaného minimálního počtu kreditů za první semestr studia na 10 kreditů (opětovně bylo schváleno AS FEK v roce 2017 a uvedeno v rozhodnutí děkana č. 6DR/2017). Studijní a zkušební řád ZČU dále stanoví studentům povinnost za první rok studia získat minimálně 40 kreditů a za každé další po sobě jdoucí 4 semestry 80 kreditů. Rozhodnutí děkana č. 3DR/2017 stanoví povinnou účast studentů v rozsahu 75 % na cvičeních a seminářích předmětů FEK zařazených do prvního semestru studia v bakalářských studijních programech.

5.7 Inovace studia

V roce 2019 akademičtí pracovníci FEK ZČU využívali při výuce učební materiály a studijní opory včetně e-learningových kurzů LMS Unifor, které vznikly v předchozích letech v rámci projektu „Komplexní inovace bakalářského studijního programu Ekonomika a management“. V roce 2019 pokračovalo zapojení fakulty do aktivity A2: Zkvalitnění vzdělávací činnosti a moderní výukové trendy, jež je součástí univerzitního projektu ESF. Zastoupení v této aktivitě měly veškeré katedry FEK, přičemž počet postupně zapojených pracovníků činil 30 osob. Pracovníci se zúčastnili odborných školení a seminářů zaměřených na nové metody výuky a další skutečnosti týkající se inovace předmětů, a to s důrazem na využití technické podpory. Inovace předmětů byla úzce spjata s tvorbou nových studijních materiálů a podkladů pro výuku vybraných předmětů. V roce 2019 byla dokončena inovace celkem 25 vyučovaných předmětů, rozpracován zůstává jeden předmět, jehož termín dokončení je plánován v průběhu roku 2020. Pracovníci katedry marketingu, obchodu a služeb v roce 2019 seznamovali studenty s moderními technologiemi (např. oční kamerou), které studenti na katedře mohou využívat při zpracování kvalifikačních prací zaměřených na marketing a výzkum trhu.

Další inovace předmětů byly realizovány v rámci projektů Vnitřní soutěže ZČU, např. byly do výuky několika předmětů zapojeny simulační hry.

5.8 Akreditace

Fakulta ekonomická získala v roce 2019 akreditace pro bakalářské studijní programy Marketingové řízení a Projektové řízení a pro navazující magisterské studijní programy Ekonomická a regionální geografie a Projektové a procesní řízení.

V prosinci 2019 se podařilo získat institucionální akreditaci pro bakalářský stupeň oblasti vzdělávání Ekonomické obory a oblasti vzdělávání Vědy o Zemi, kterou FEK zabezpečuje společně s Fakultou aplikovaných věd a Fakultou pedagogickou.

Připravovány jsou akreditace pro bakalářský a navazující studijní program Podniková ekonomika a management a bakalářský studijní program Ekonomická a regionální geografie. Ve finální fázi zpracování se nacházely žádosti o akreditaci doktorských studijních programů Ekonomika a management a Economics and Management.

5.9 Ocenění studenti

Stipendium primátora města Plzně v roce 2019 získal **Ing. Zdeněk Kresa**, student prvního ročníku doktorského studijního programu Ekonomika a management, za výborné studijní výsledky a za spolupráci s Plzeňskými městskými dopravními podniky při zpracování své diplomové práce, která řešila zákaznickou zkušenost v oblasti městské hromadné dopravy.

Mimořádné stipendium rektora ZČU v roce 2019 získala **Karolína Kosinová**, studentka třetího ročníku bakalářského studijního programu Geografie, studijního oboru Ekonomická a regionální geografie, za výborné studijní výsledky, skloubení studijních povinností s vrcholovým sportem, Karolína mimo jiné reprezentovala Českou republiku na Mistrovství světa v ledním hokeji žen 2019 ve Finsku.

Tabulka 10: Mimořádné stipendium děkanky FEK za nejlepší bakalářskou práci ve studijním oboru v roce 2019

Obor: Ekonomická a regionální geografie	
Bc. Kateřina Kostěncová	Analýzy protestních událostí v Makedonii
Obor: Management obchodních činností	
Bc. Veronika Jánská (místo studia: Plzeň)	Bezpečnost na sociálních médiích
Obor: Podniková ekonomika a management, studijní zaměření KFU	
Bc. Veronika Krutinová	Účetní a daňové aspekty fungování vybraného podnikatelského subjektu
Obor: Podniková ekonomika a management, studijní zaměření KPM	
Bc. Kristýna Chalupná (místo studia: Plzeň)	Zhodnocení efektivnosti nového způsobu distribuce ve vybraném podniku
Obor: Systémy projektového řízení	
Bc. Natálie Mašátová	Projekt a jeho plán
Obor: Informační management	
Ocenění nebylo uděleno.	

Tabulka 11: Mimořádné stipendium děkanky FEK za nejlepší diplomovou práci ve studijním oboru v roce 2019

Obor: Podniková ekonomika a management, studijní zaměření KFU	
Ing. Michal Gezo	Komparace podmínek auditu v zemích V4
Obor: Podniková ekonomika a management, studijní zaměření KMO	
Ing. Lucie Bryndáčová	Značka jako součást konkurenceschopnosti vybraného produktu cestovního ruchu
Obor: Systémy projektového řízení	
Ing. Vítězslav Krouza	Analýza a následná optimalizace vybraných podnikových procesů
Obor: Informační management	
Ocenění nebylo uděleno.	

Ocenění **Talent 2019** bylo uděleno ve dvou kolech, získali je tito studenti:

1. kolo:

Ing. Adam Faifr, Ing. Jiří Kutlák - ocenění za účast a umístění v soutěži zaměřené na manažerskou simulační hru,

Jan Kalaš - ocenění za účast a umístění (součást vítězného týmu) v soutěži Inovační maraton pořádaného ICG a BIC Plzeň,

Ing. Jan Moucha - publikační činnost v rámci doktorského studia.

Odměny celkem: 20.500 Kč

2. kolo:

Ing. Alena Staňková - publikační činnost v rámci doktorského studia.

Odměny celkem: 5.000 Kč

Celkem bylo v rámci programu Talent 2019 studentům FEK vyplaceno formou mimořádných stipendií 25.500 Kč.

5.10 Přehled čerpání stipendijního fondu a vyplacených stipendií

Nadaní studenti získali v souladu se Stipendijním řádem ZČU v Plzni a dle platných vyhlášek děkanky FEK ZČU v akademických letech 2018/2019 a 2019/2020 prospěchová stipendia za dosažené studijní výsledky, dále mimořádná stipendia za vynikající kvalifikační práci, za absolvování studia s vyznamenáním, na podporu studia v zahraničí a za další mimořádné výsledky, kterých dosáhli v roce 2019.

V tabulkách 12 a 13 je zobrazen přehled tvorby a čerpání stipendijního fondu a čerpání stipendií v roce 2019 dle jednotlivých kategorií.

Tabulka 12: Stipendijní fond FEK ZČU v roce 2019 (v Kč)

Stav k 1. 1. 2019	Přírůstky 2019	Úbytky 2019	Stav k 31. 12. 2019
5 630 699	1 583 271	1 114 966	6 099 004

Zdroj: Magion, 2019

Tabulka 13: Počet studentů pobírajících stipendia v roce 2019 (dle zákona č. 111/1998 Sb.)

Druh stipendia	Počet studentů
Celkový počet studentů pobírajících stipendia	208
prospěchové - za vynikající studijní výsledky dle § 91 odst. 2 písm. a)	118
doktorandské - studentům doktorských studijních programů dle § 91 odst. 4 písm. c)	16
na podporu studia v zahraničí dle § 91 odst. 4 písm. a) a b)	10
mimořádné - dle § 91 odst. 2 písm. b) až e)	121

Zdroj: IS/STAG, 2019

Studentům 1. ročníku prezenční formy studia s místem studia Cheb s výbornými studijními výsledky ze střední školy bylo vypláceno mimořádné stipendium města Chebu ve výši 2000 Kč měsíčně.

6 Vzdělávací činnost na FEK ZČU

6.1 Akreditované studijní programy a obory

Akreditované studijní programy FEK ZČU jsou realizovány v kreditním systému. Počet kreditů vyjadřuje míru zátěže studenta pro absolvování předmětu, je odvozen od počtu hodin kontaktní výuky a zároveň zohledňuje náročnost studentovy samostatné přípravy. U žádného akreditovaného studijního programu a oboru fakulta nemá stanoveny specifické požadavky na zdravotní stav uchazečů a studentů.

Tabulka 14: Akreditované studijní programy a obory v roce 2019

Kód a název studijního programu	Kód KKOV a název studijního oboru
B6208 - Ekonomika a management	6208R086 - Podniková ekonomika a management (3, K, P)
	6208R044 - Management obchodních činností (3, P)
B0414A050002 - Marketingové řízení (3, P)*	
B6209 - Systémové inženýrství a informatika	6209R015 - Informační management (3, P)
	6209R033 - Systémy projektového řízení (3, P)
B0413A050027 - Projektové řízení (3, P)*	
B1301 - Geografie	1301R001 - Ekonomická a regionální geografie (3, P)
N6208 - Ekonomika a management	6208T086 - Podniková ekonomika a management (2, K, P)
N6209 - Systémové inženýrství a informatika	6209T015 - Informační management (2, P)
	6209T033 - Systémy projektového řízení (2, P)
N0413A050025 - Projektové a procesní řízení (2, P)*	
N0532A330019 - Ekonomická a regionální geografie (2, P)*	
P6208 - Ekonomika a management	6208V086 - Podniková ekonomika a management (3, K, P)
P6208 - Economics and Management	6208V086 - Business Economics and Management (3, K, P) **
P6208 - Ekonomika a management	6208V007 - Ekonomika a management (4, K, P)

Zdroj: FEK ZČU, 2020

Poznámka: U studijních oborů/programů je v závorce uvedena standardní doba studia a forma studia (K = kombinovaná, P = prezenční)

* Do označených studijních programů bylo v roce 2019 zahájeno přijímací řízení. Výuka v těchto programech začne v akademickém roce 2020/2021.

** Studijní obor Business Economics and Management v anglickém jazyce se na fakultě nerealizuje.

6.2 Způsob zajištění odborných praxí, které jsou součástí studijního programu

Projekt Vytváření a posilování partnerství mezi univerzitami a praxí – UNIPRANET

Proces realizací odborných praxí studentů je od června 2011 podporován projektem UNIPRANET (www.unipranet.zcu.cz), který je nyní ve fázi udržitelnosti a zaměřoval se mj. na zkvalitňování realizace odborných stáží studentů Fakulty ekonomické.

KEM

Katedra ekonomie a kvantitativních metod je garantem odborné bakalářské praxe a předdiplomní praxe studentů studijního oboru Informační management. Posouzení

kvality praxe je na bakalářském studiu v kompetenci garanta předmětu. Odborná praxe na navazujícím magisterském studiu je v kompetenci vedoucího diplomové práce. Praxi si studenti obvykle sjednávají individuálně. V případě zájmů studentů je katedra schopna zajistit praxi ve spolupracujících firmách.

KFU

Odborné praxe, které jsou součástí studijního plánu, si zajišťují studenti individuálně, většinou ve spolupráci s organizacemi, ve kterých zpracovávají bakalářské nebo diplomové práce. Katedra financí a účetnictví nabízí rovněž studentům možnost absolvovat odbornou praxi ve společnostech, se kterými spolupracuje. Posouzení kvality praxe je v bakalářském studiu v kompetenci garanta předmětu Odborná praxe, v navazujícím studiu v kompetenci vedoucího diplomové práce.

KPM

Odborné praxe a předdiplomní praxe si studenti sjednávají individuálně ve spolupráci s organizací, ve které zpracovávají svoji bakalářskou nebo diplomovou práci. Praxe studentů vycházejí ze zadání kvalifikační práce a jsou zaměřené na poznání interního prostředí podniku a prostředí, ve kterém podnik působí. Při vyhledávání podniků a organizací pro zpracování kvalifikační práce mohou studenti využít sítě podniků vytvořené v projektu UNIPRANET. Posouzení kvality praxe je v bakalářském studiu v kompetenci garanta předmětu Odborná praxe, v navazujícím studiu v kompetenci vedoucího diplomové práce.

KMO

Odborné praxe a předdiplomní praxe si studenti sjednávají individuálně ve spolupráci s organizací, ve které zpracovávají svoji bakalářskou nebo diplomovou práci. Praxe studentů vycházejí ze zadání kvalifikační práce a jsou zaměřené na poznání interního prostředí organizace a prostředí, ve kterém organizace působí. Výstupem z praxe je zpráva o praxi, v navazujícím magisterském studiu jsou poznatky z praxe zpravidla využity při zpracování diplomové práce. Posouzení kvality praxe je v bakalářském studiu v kompetenci garanta předmětu Odborná praxe, v navazujícím studiu v kompetenci vedoucího diplomové práce. KMO spolupracuje s řadou firem a institucí při zajišťování odborných praxí a při realizaci bakalářských a diplomových prací.

6.3 Programy celoživotního vzdělávání uskutečňované v rámci akreditovaných studijních programů

Celoživotní vzdělávání na FEK ZČU organizuje Centrum celoživotního vzdělávání Fakulty ekonomické ZČU (CECEV) v Chebu.

Přehled programů celoživotního vzdělávání

Ucelené bloky předmětů jednotlivých studijních programů a oborů:

- blok předmětů 1. ročníku bakalářského studia studijního oboru Podniková ekonomika a management – studium v Chebu,
- blok předmětů 1. ročníku bakalářského studia studijního oboru Podniková ekonomika a management – studium v Plzni,
- blok předmětů 1. ročníku navazujícího magisterského studia studijního oboru Podniková ekonomika a management – studium v Plzni.

Kurzy dalšího vzdělávání:

- přípravné kurzy ke státním zkouškám z ekonomie,
- další kurzy CŽV akreditované Radou celoživotního vzdělávání ZČU dle aktuální poptávky.
- Univerzita třetího věku – studium v Chebu a v Aši

Personální obsazení Centra celoživotního vzdělávání Fakulty ekonomické ZČU

Vedoucí: Ing. Miluše Bartoňková, Ph.D.

Zástupce vedoucího: Tomáš Kasík

Studijní referenti studia v rámci CŽV, Univerzity třetího věku a kurzů dalšího vzdělávání: Tomáš Kasík, Romana Kočvarová

Počty účastníků celoživotního vzdělávání v roce 2019

Tabulky 15 a 16 uvádějí statistiky programů celoživotního vzdělávání v roce 2019.

Tabulka 15: Počty účastníků v programech CŽV a v dalším vzdělávání na FEK ZČU v r. 2019

Program CŽV – ucelené bloky	k 30. 4. 2019	k 31. 10. 2019	průměr
Podniková ekonomika a management – Cheb	10	5	8
Podniková ekonomika a management – Plzeň (bc.)	63	43	53
Podniková ekonomika a management – Plzeň (nmgr.)	26	20	23
Celkem ucelené bloky předmětů	99	68	84
Program CŽV – kurzy celoživotní vzdělávání	letní sem.	zim. sem.	součet
Přípravný kurz na odbornou státní závěrečnou zkoušku	54	0	54
Přípravný kurz ke státní zkoušce z ekonomie	83	0	83
Přípravný kurz ke státní zkoušce z ekonomie (nmgr.)	0	46	46
Základy německého mzdového účetnictví	3	0	3
Celkem kurzy v rámci celoživotní vzdělávání	140	46	186

Zdroj: Centrum celoživotního vzdělávání FEK ZČU, 2019

Tabulka 16: Podrobnější statistiky o programech CŽV v r. 2019

Blok předmětů 1. roč. bakalářského studia studijního oboru Podniková ekonomika a management – studium v Chebu			
Počet	únor	září	celkem
Počet přijatých účastníků	0	0	0
Počet absolventů bloku	0	0	0
Blok předmětů 1. roč. bakalářského studia studijního oboru Podniková ekonomika a management – studium v Plzni			
Počet	únor	září	celkem
Počet přijatých účastníků	3	16	19
Počet absolventů bloku	0	8	8
Blok předmětů 1. roč. navazujícího magisterského studia studijního oboru Podniková ekonomika a management – studium v Plzni			
Počet	únor	září	celkem
Počet přijatých účastníků	3	10	13
Počet absolventů bloku	0	6	6
Blok předmětů jednotlivých předmětů – 2. ročník			
Počet přijatých účastníků (počet smluv)	0	1	1

Zdroj: Centrum celoživotního vzdělávání FEK ZČU, 2019

Náplň činnosti CECEV

CECEV organizuje celoživotní vzdělávání ve studijních programech oborů a předmětů vyučovaných na fakultě. Ve všech formách celoživotního vzdělávání musí jeho účastníci, případně jejich zaměstnavatelé, za studium platit. Celoživotní vzdělávání se organizuje v kombinované i prezenční formě. Rozhodující část činnosti CECEV tvoří organizování a zabezpečování studijních programů ucelených bloků předmětů a servis studentům kombinované formy studia. Kromě toho CECEV zajišťuje pro Ústav celoživotního vzdělávání ZČU fungování Univerzity třetího věku (U3V) v Chebu a v Aši, vzdělávací kurzy pro studenty i pro veřejnost (jazykové, matematické a další), další vzdělávání v podnicích a také se účastní vzdělávacích projektů. Při své činnosti spolupracuje s partnery v regionu, např. městem Cheb, městem Aš, Krajskou knihovnou Karlovarského kraje, Krajskou hospodářskou komorou Karlovarského kraje a vzdělávacími zařízeními. Pro svou činnost využívá především výukových prostor v Chebu a v Plzni.

Pro kombinovanou formu řádného studia FEK ZČU zajišťuje Centrum celoživotního vzdělávání organizaci tutoriálů a s tím spojenou administrativu.

Univerzita třetího věku v Chebu a Aši

Univerzitu třetího věku (U3V) v Chebu a Aši organizuje Centrum celoživotního vzdělávání FEK ZČU pro Univerzitu třetího věku ZČU. Realizace U3V je finančně podporována městem Cheb a městem Aš, a zároveň Ministerstvem školství, mládeže a tělovýchovy. Univerzity třetího věku se mohou zúčastnit zájemci z řad široké veřejnosti. Každý z nabízených kurzů je dle příslušných předpisů vyučován v jednom semestru v rozsahu 12 - 16 vyučovacích hodin (6-8 dvouhodinových rozvrhových akcí) a je zakončen kontrolní prací (např. test, esej, referát). Jednotlivé kurzy Univerzity třetího věku jsou zařazeny do studijních

programů. Po splnění předepsaného počtu šesti kurzů, z toho čtyř v rámci jednoho studijního programu, může být účastník Univerzity třetího věku „promován“.

Tabulka 17: Univerzita třetího věku v roce 2019 (Aš, Cheb)

Studované kurzy – zimní semestr	Počet účastníků	Studované kurzy – letní semestr	Počet účastníků
Angličtina 1 pro U3V (1. skupina)	19	Angličtina 2 pro U3V (1. skupina)	18
Angličtina 1 pro U3V (2. skupina)	17	Angličtina 1 pro U3V (2. skupina)	14
Hrátky s tabletem 1	8	Dějiny hudby 4	12
Dějiny hudby 5	13	Italština 8 pro U3V	9
Němčina 9 pro U3V (1. skupina)	13	Křižovatka dějin – ČSR 1945-1948	14
Němčina 9 pro U3V (2. skupina)	12	Němčina 8 pro U3V (1. skupina)	13
Paměť 3	27	Němčina 8 pro U3V (2. skupina)	12
Psychologie osobního rozvoje 3	16	Paměť 2	74
Turistické zajímavosti 1	65	Psychologie osobního rozvoje 2	15
Základy informatiky	13	Turistické zajímavosti 2	56
Zdravověda 3	12	Zázraky s tabletem 1	10
		Zdravověda 2	11
Celkem: 473			

Zdroj: IS U3V

Tabulka 18: Účastníci v jednotlivých semestrech v roce 2019:

Statistiky podle semestru			
Počet	Zimní semestr	Letní semestr	Celkem
Počet kurzů (nejedná se o počet studijních skupin)	9	10	19
Počet účastníků	215	258	473

Zdroj: IS U3V

6.4 Rozvoj Fakulty ekonomické a Centra celoživotního vzdělávání v Chebu

V roce 2019 poskytlo město Cheb příspěvek na zajištění a rozvoj Univerzity třetího věku (U3V) a chebské části fakulty ve výši 500 tis. Kč. Příspěvek byl využit na prospěchová stipendia pro tři studenty prvního ročníku, na úhradu vstupného a dopravného při exkurzích prováděných v rámci výuky Univerzity třetího věku (U3V), na úhradu části odměn lektorů U3V (lektoři bez úvazku na ZČU, úhrada DPP, DPČ) a na kancelářské potřeby a materiál ke kopírování pro Centrum celoživotního vzdělávání. Dále byl příspěvek použit na rozvoj vybavení chebské části FEK.

V roce 2019 probíhala intenzivní jednání s vrcholným vedením Karlovarského kraje, která vyústila k podepsání Memoranda o spolupráci mezi ZČU v Plzni, Karlovarským krajem a městy Cheb a Karlovy Vary. 27. května 2019 se konala tisková konference za přítomnosti hejtmanky Karlovarského kraje, starosty Města Cheb a děkanů Fakulty ekonomické, Fakulty pedagogické a Fakulty strojní. Dne 3. 7. 2019 se konala druhá tisková konference za přítomnosti ministra školství, mládeže a tělovýchovy, hejtmanky Karlovarského kraje, místostarosty Města Cheb a děkanů Fakulty ekonomické, Fakulty pedagogické a Fakulty

zdravotnických studií. Dne 6. 8. 2019 navštívil pan rektor spolu se svými prorektory hejtmanu Karlovarského kraje a primátorku Karlových Varů. Mezi těmito obdobími a následně v průběhu měsíců září a říjen proběhla řada dílčích jednání a schůzek. Tématem všech jednání byl rozvoj ZČU v Karlovarském kraji, posilování třetí role univerzity a snaha o získání finančních prostředků na provoz chebské části Fakulty ekonomické.

Zástupce FEK se také účastnil intenzivních jednání tří tematických pracovních skupin Hnědouhelné platformy zřízené Karlovarským krajem. Jednalo se o oblast Vzdělávání, Socioekonomické projekty a Věda, výzkum, inovace a participoval na tvorbě karet jednotlivých projektových záměrů doporučených k realizaci. Byli jsme tvůrci Karty projektu Rozvoj vysokého školství v Karlovarském kraji. Cílem projektu je vytvoření nového vysokoškolského studijního programu a vybudování adekvátního zázemí pro jeho realizaci a provoz, dále pak vytvoření konceptu doplňkových služeb a zajištění jejich realizace, pro zvýšení atraktivity studia v Karlovarském kraji pro standardní vysokoškolské studijní programy. Nový vysokoškolský studijní program by měl být svou charakteristikou jedinečný a měl by vycházet z unikátnosti a potřeb území Karlovarského kraje.

Na pracovišti v Chebu proběhl dále Den otevřených dveří, Den s vysokoškolákem a Veřejná diskuse na téma 15 let v Evropské unii za přítomnosti poslankyně Evropského parlamentu.

6.5 Uplatnění nových forem výuky

V roce 2019 pokračovala fakulta v zapojení do klíčové aktivity KA2: Zkvalitnění vzdělávací činnosti a moderní výukové trendy, která je součástí projektu ESF Západočeské univerzity v Plzni, CZ.02.2.69/0.0/0.0/16_015/00022877. Do této klíčové aktivity jsou zapojené všechny katedry FEK, jejichž pracovníci se zúčastňují školení, seminářů a workshopů zaměřených na inovaci předmětů, nové metody výuky, tvorbu nových materiálů a posílení praktické složky výuky, využití informačních technologií ve výuce. Nové metody výuky jsou do předmětů zaváděny a vyhodnocovány postupně v rámci realizace projektu. Do některých předmětů jsou také zaváděny simulační hry.

Při uplatňování nových forem výuky na FEK je východiskem technická podpora vzdělávacího procesu na ZČU. Základní informační podpora je realizována v podobě elektronického portálu ZČU včetně informačního systému Courseware pro vyučované předměty. Fakulta má také k dispozici LMS Unifor a LMS Moodle pro tvorbu online kurzů s asynchronní podporou tutorem. Studenti FEK ze všech ročníků a forem studia mohou v řadě předmětů využívat studijní opory ve formě e-learningových kurzů LMS Unifor nebo LMS Moodle. Do LMS Moodle jsou převedeny zápočtové a zkuškové testy vybraných předmětů. Všechny povinné a téměř všechny povinně volitelné předměty FEK aktivně využívají systém Courseware. Elektronické prostředky se využívají také např. pro odevzdávání seminárních a jiných prací, kontrolu podobnosti prací, komunikaci s vyučujícími ve vybraných časech prostřednictvím Skype, případně pro videokonference.

7 Výzkumná a publikační činnost FEK ZČU

7.1 Grantový systém ZČU

V roce 2019 byly na FEK v rámci grantového systému ZČU řešeny následující projekty:

Tabulka 19: Projekty v rámci grantového systému ZČU

Katedra	Řešitel / téma	tis. Kč
KFU, KEM	Ing. Alena Staňková / SGS-2017-004: Finance a udržitelný rozvoj z pohledu teorie a praxe	300
KMO, KPM	doc. PaedDr. Ludvík Eger, CSc. / SGS-2017-013: Aplikace nových přístupů v managementu a v marketingu	399
KEM, KPM	doc. RNDr. Mikuláš Gangur, Ph.D. / SGS-2018-042: Aplikace kvantitativních metod v ekonomii	360
KGE	Mgr. Martin Lepič / SGS-2019-007: Pozice firem v globální produkční síti a její vliv na regionální rozvoj a politické postoje voličů	197
KMO	Ing. Petr Janeček, Ph.D. / SGS-2019-004: Využití nástrojů marketingového mixu v podnicích služeb	113
KPM	Ing. Petr Čížek, Ph.D. / SGS-2019-003: Optimalizace uživatelského rozhraní a výstupů internetového nástroje pro statistické zpracování rizikových faktorů pomocí metody SAFMEA	46
KPM	Ing. Kristýna Machová / SGS-2019-005: Sociální podnikání - model udržitelného podnikání	69
KMO	Ing. Tomáš Chlopčík / SVK1-2019-021: XB-CON Mezinárodní vědecká konference "Příležitosti a hrozby pro současnou podnikovou ekonomiku v přeshraničním srovnání 2019"	115
KEM	Ing. Olga Šlechtová Sojková / SVK1-2019-020: Mezinárodní vědecká konference Beeronomics 2019	135

Zdroj: IGA ZČU

7.2 Externí výzkumné projekty

V roce 2019 byly na FEK řešeny následující výzkumné projekty:

Tabulka 20: Výzkumné projekty

Katedra	Řešitel / téma	tis. Kč
GA ČR		
KEM	prof. Ing. Ján Pokrivčák, PhD., MS. / 19-18080S: Dodavateľsko-odběratelské řetězce v potravinářství: vliv koncentrace, nekalých obchodních praktik, politik a měnícího se chování spotřebitelů	1 286
Visegrad Fund		
KMO, KPM	Ing. Michal Mičík, Ph.D. / 21830123: Social media and trust building	211
TA ČR - Éta		
KGE	doc. RNDr. Jiří Ježek, Ph.D. / TL01000110: Budoucnost venkova v České republice: Výzvy, vize, rozvojové scénáře a adaptační strategie	1.373
KGE, KPM	doc. RNDr. Jiří Ježek, Ph.D. / TL01000498: Revitalizace městských center a dalších veřejných prostorů v České republice: problémy, zahraniční inspirace, možnosti řešení	1.534
KMO, KFU	Ing. Dita Hommerová, Ph.D., MBA / TL02000055: Efektivní marketing jako nástroj konkurenceschopnosti a udržitelného rozvoje neziskových organizací poskytujících sociální služby	451
KFU, KGE, KEM	Ing. Pavlína Hejduková, Ph.D. / TL02000060: Dostupnost pitné vody pro obyvatele malých obcí jako indikátor socio - ekonomického rozvoje společnosti	490
KFU, KPM	prof. Ing. Lilia Dvořáková, CSc. / TL02000136: Adaptace sektoru znalostně náročných služeb na podmínky Společnosti 4.0	859
KEM, KMO,	doc. Ing. Jan Pašek, Ph.D. / TL02000373: Optimalizace využívání nemovitostí v majetku obcí	1.056

KPM		
KMO	Ing. Petr Janeček, Ph.D. / TL02000423: Systém pro podporu marketingového rozhodování DestinACE	96
TA ČR – Beta		
KGE, KPM, KMO	doc. RNDr. Jiří Ježek, Ph.D. / TITSMMR702: Predikce budoucích výzev sídel do 15 000 obyvatel a foresight souvisejících trendů	2.447
Smluvní výzkum		
KMO, KGE	Ing. Jan Tluchoř, Ph.D. / Průzkum atraktivity železničních tratí v rámci česko-bavorského a česko-saského pohraničí	520
KMO	Ing. Jan Tluchoř, Ph.D. / Zpracování marketingové situační analýzy, strategického marketingového plánu a operačního marketingového (komunikačního) plánu pro rok 2019 pro produkt VA 521	120

Zdroj: OBD ZČU a SPA; Katedry a pracoviště FEK ZČU

7.3 Vzdělávací a rozvojové projekty

V roce 2019 byly na FEK řešeny následující rozvojové projekty:

Tabulka 21: Rozvojové projekty

Katedra/Grantový program	Řešitel / téma	tis. Kč
Cíl EÚS Přeshraniční spolupráce CZ-BY		
KMO, KPM	Ing. Dita Hommerová, Ph.D., MBA / 192 – Růst kompetencí studentů - zlepšení šance uplatnitelnosti na trhu práce v česko-bavorském příhraničí	1.100
Central Europe		
KMO, SPA	Ing. Jan Tluchoř, Ph.D. / CE1324 – Creative entrepreneurship in ceramic regions - developing, educating, encouraging	685
Vnitřní soutěž		
KGE, KMO	Mgr. Martin Kebza / VS-19-005 – Tvorba studijních materiálů pro ekonomickou geografii a management lázeňství a hotelnictví	104
KPM	Ing. Martin Januška, Ph.D. / VS-19-018 – Inovace výuky pomocí zapojení her	85
KMO, KEM, KPM	Ing. Petr Janeček, Ph.D. / VS-19-020 – Tvorba nových předmětů vedoucích k atraktivní studijní nabídce FEK	147
KMO, KEM, KFU, KGE, KPM	Ing. Hana Kunešová, Ph.D. / VS-19-028 – Inovace seminářů FEK k bakalářské a diplomové práci	64
Plzeň – univerzitní město		
SPA	Ing. Petr Janeček, Ph.D. / Letní škola HOMO ECONOMICUS 2019	40
Plzeňský kraj		
SPA	Ing. Jarmila Ircingová, Ph.D. / KÚPK 019ZU12 – Letní škola HOMO ECONOMICUS 2019	40

Zdroj: OBD ZČU a SPA

7.4 Nejvýznamnější výstupy publikační činnosti

Články v časopisech evidovaných ve WoS a ve Scopus:

WoS, články v časopisech s IF:

EGER, Ludvík; MIČÍK, Michal; GANGUR, Mikuláš; ŘEHOŘ Petr. Employer branding: exploring attractiveness dimensions in a multicultural context. *Technological and Economic Development of Economy*, 2019, 25, 3, 519-541. ISSN 2029-4913.

EGEROVÁ, Dana; NOSKOVÁ, Marta. Top Management Team Composition and Financial Performance: Examining the Role of Gender Diversity. *E + M Ekonomie a Management*, 2019, 22, 2, 129 – 143. ISSN 1212–3609.

HOMMEROVÁ, Dita; SEVEROVÁ, Lucie. Fundraising of Nonprofit Organizations: Specifics and New Possibilities. *Journal of Social Service Research*, 2019, 45, 2, 181-192. ISSN 0148-8376.

KOSTOVČÍK, Tibor; ŠRÉDL, Karel; **HOMMEROVÁ, Dita.** Competition in the Sparkling Wine Market in the Czech Republic. *International Journal of Wine Business Research*, 2019, 32, 1, 1-21. ISSN 1751-1062.

KOPP, Jan; PREIS, Jiří. The potential implementation of stormwater retention ponds into the blue-green infrastructure of the suburban landscape of Pilsen, Czechia. *Applied Ecology and Environmental Research*, 2019, 17, 6, 15055 – 15072. ISSN 1589–1623.

KUNEŠOVÁ, Hana; MIČÍK, Michal. Developing Composite Readiness and Intensity Indices for Measuring B2C E-commerce in the European Union. *Transformations in Business & Economics*, 2019, 18, 1, 44-59. ISSN 1648–4460.

MORAVEC, Lukáš; ROHAN, Jan; **HINKE, Jana.** Estimation of International Tax Planning Impact on Corporate Tax Gap in Czech Republic. *E + M Ekonomie a Management*, 2019, 22, 1, 157 -171. ISSN 1212–3609.

NOWIŃSKI, Witold; HADDOUD, Mohamed Yacine; LANČARIČ, Drahoslav; **EGEROVÁ, Dana; CZÉGLÉDI, Csilla.** The impact of entrepreneurship education, entrepreneurial self-efficacy and gender on entrepreneurial intentions of university students in the Visegrad countries. *Studies in Higher Education*, 2019, 44, 2, 361 – 379. ISSN 0307–5079.

POKRIVČÁK, Ján; CHOVANCOVÁ SUPEKOVÁ, Soňa; LANČARIČ, Drahoslav; SAVOV, Radovan; TÓTH, Marián; VAŠINA Jaroslav. Development of beer industry and craft beer expansion. *Journal of Food and Nutrition Research*. 2019, 58, 1, 63 – 74. ISSN 1336–8672.

PRANTL, David; MIČÍK, Michal. Analysis of the significance of eWOM on social media for companies. *E + M Ekonomie a Management*, 2019, 22, 4, 182-194. ISSN 1212-3609.

ROZLIVKA, Roman; DOKOUPIL Jaroslav. Srovnání vývoje cukrovarnického průmyslu v Česku a USA na příkladu společnosti Tereos TTD a American Crystal Sugar. *Listy cukrovarnické a řepařské*, 2019, 135, 12, 412 - 414. ISSN 1210-3306.

ROZLIVKA, Roman; DOKOUPIL Jaroslav. Vývoj českého cukrovarnického průmyslu po druhé světové válce. *Listy cukrovarnické a řepařské*, 2019, 135, 5 – 6, 210 – 217. ISSN 1210-3306.

VACÍK, Emil; KRACÍK, Lukáš; FOTR, Jiří; ŠPAČEK, Miroslav. A Modern Approach for Project Portfolio Optimization in Small and Medium – Sized Enterprises. *Betriebswirtschaftliche Forschung und Praxis*, 2019, 71, 5, 550 – 574. ISSN 0340–5370.

VÍT, Václav; **KOPP, Jan.** Typology of Outdoor Seating Areas of Restaurants Based on Factors Influencing Their Thermal Comfort. A Case Study of Pilsen City Centre, Czechia. *Journal of Settlements and Spacial Planning*, 2019, 10, 2, 131 – 142. ISSN 2069-3419

VOJTKO, Viktor; ROLÍNEK, Ladislav; **PLEVNÝ, Miroslav.** System dynamics model of crises in small and medium enterprises. *Economic Research - Ekonomska Istraživanja*, 2019, 32, 1, 168 – 186. ISSN 1331–677X.

Články v časopisech Scopus:

EGER, Ludvík; EGEROVÁ, Dana; KRYSTOŇ, Miroslav. Facebook and Public Relations in Higher Education. A Case Study of Selected Faculties from the Czech Republic and Slovakia. *Romanian Journal of Communication and Public Relations*, 2019, 21,1,7-30. ISSN 1454-8100.

PETRŮ, Naděžda; **PAVLÁK, Miroslav;** POLÁK, Josef. Factors impacting startup sustainability in the Czech Republic. *Innovative Marketing*, 2019, 15, 3, 1 – 15, ISSN 1814-2427.

SUCHÁNEK, Petr; **EGER, Ludvík.** Customer Satisfaction and Enterprise Performance: A Study from the Electronics and Communication Equipment Retail Industry in the Czech Republic. *Quality Access to Success*, 2019,20,172,33-40. ISSN 1582-2559.

TURNŠEK, Maja; **JANEČEK, Petr.** “America First, the Netherlands Second” on YouTube: “spoofing” destination marketing with political satire. *The European Journal of Humour Research*, 2019, 7,3,26-45. ISSN 2307700X.

Monografie a knihy:

JAKUBÍKOVÁ, Dagmar; VILDOVÁ, Eliška; **JANEČEK, Petr;** **TLUČHOŘ, Jan.** *Lázeňství: management a marketing*. 368 s. Praha: Grada, 2019. ISBN 978-80-271-2461-9.

VACEK, Jiří; **DVOŘÁKOVÁ, Lilia;** **ČERNÁ, Marie;** HORÁK, Jakub; CAHA, Zdeněk; MACHOVÁ, Veronika. *Identifikace, analýza a hodnocení principů, postupů, metod a nástrojů pro adaptaci sektoru služeb na technické, ekonomické, sociální a environmentální podmínky Společnosti 4.0*. 104 s. Plzeň: NAVA, 2019, ISBN 978-80-7211-572-3.

Výzkumné zprávy

TLUČHOŘ, Jan; MIČÍK, Michal; PRANTL, David. *Zpracování marketingové situační analýzy, strategického marketingového plánu a operativního marketingového (komunikačního) plánu pro rok 2019 pro produkt VA 521.* Souhrnná výzkumná zpráva, CHODOS CHODOV, s.r.o. 2019, 79 s.

TLUČHOŘ, Jan; KRESA, Zdeněk; JANEČEK, Petr; NOVOTNÁ, Marie; OVESLEOVÁ, Hana; JEŽEK, Jiří; VALENTOVÁ, Martina; MOUCHA, Jan. *Průzkum atraktivity železničních tratí v česko-bavorském a česko-saském regionu.* Souhrnná výzkumná zpráva, Město Cheb, 2019, 99 s.

7.5 Výzkumné týmy

V roce 2019 pracovaly na FEK čtyři výzkumné týmy zaměřené na následující témata:

- **Aplikace kvantitativních metod v ekonomických disciplínách** (vedoucím týmu je doc. RNDr. M. Gangur, Ph.D.).
- **Finance a udržitelný rozvoj z pohledu teorie a praxe** (vedoucí týmu je prof. Ing. L. Dvořáková, CSc.).
- **Ekonomická a regionální geografie** (vedoucím týmu je doc. PaedDr. J. Dokoupil, Ph.D.)
- **Management a marketing** (vedoucí týmu je doc. PaedDr. D. Egerová, Ph.D., tým byl ustaven v listopadu 2019).

7.6 Významné aktivity kateder

V roce 2019 byly na FEK zaznamenány tyto aktivity jednotlivých kateder a pracovišť.

Tabulka 22: Významné aktivity dle kateder FEK ZČU

Název aktivity	KMO	KFU	KEM	KPM	KGE
Počet mezinárodních konferencí a seminářů*	12	12	12	19	11
Počet ostatních odborných konferencí a seminářů*	10	13	2	16	14
Počet ostatních akcí**	7	3	1	14	7
Členství pracovníků v redakčních radách	9	7	5	6	4
Členství pracovníků ve vědeckých radách (mimo FEK)	0	3	6	0	2
Členství pracovníků v grémiích a komisích	2	5	3	2	1
Členství pracovníků v radách programů a v grantových komisích	1	5	1	1	8
Členství pracovníků v programových výborech konferencí mimo FEK	2	2	5	0	1
Členství pracovníků v národních a mezinárodních společnostech***	7	4	5	3	9

* Počty navštívených konferencí

** Pořádané konference, uspořádané workshopy a podobné aktivity.

*** viz kapitola 9.2 této výroční zprávy

Zdroj: Katedry FEK ZČU

Členství akademických pracovníků FEK ZČU v redakčních a vědeckých radách, grémiích a komisích, radách programů a v grantových komisích a v programových výborech konferencí

KFU

prof. Ing. Lilia Dvořáková, CSc.

- Vědecká redakce nakladatelství NAVA
- Redakční rada časopisu Trendy v podnikání
- Vědecká rada FST ZČU
- Hodnotitelka Národního akreditačního úřadu pro vysoké školství
- Odborný orgán hodnotitelů - Rada pro výzkum, vývoj a inovace
- Ediční rada časopisu Český finanční a účetní časopis (VŠE v Praze)
- Rada oblasti vzdělávání - Ekonomické obory na ZČU

doc. Ing. Michaela Krechovská, Ph.D.

- Redakční rada časopisu Trendy v podnikání
- Rada oblasti vzdělávání - Ekonomické obory na ZČU
- Vědecká rada FIS VŠE
- Vědecká rada EF JČU
- Vědecký výbor mezinárodní konference Aktuálne problémy podnikateľskej sféry 2019, Bratislava

Ing. Pavlína Hejduková, Ph.D.

- Šéfredaktorka časopisu Ekonomické spektrum

doc. Ing. Jana Hinke, Ph.D.

- Vědecký výbor mezinárodní konference Opportunities and Threats to Current Business Management in Cross-border Comparison 2019, Železná Ruda

prof. Ing. Emil Vacík, Ph.D.

- Redakční rada časopisu Trendy v podnikání
- Vědecká rada Ekonomické fakulty Technické univerzity v Liberci

KMO

doc. Ing. Petr Cimler, CSc.

- Vědecký výbor mezinárodní konference XB-CON 2019

doc. PaedDr. Ludvík Eger, CSc.

- Šéfredaktor časopisu Trendy v podnikání
- Vědecká rada Czech-Polish-Slovak Studies in Andragogy and Social Gerontology
- Školitel expert pro obor Pedagogika PdF UP Olomouc
- Programový výbor mezinárodní konference ISCOBEMM 2019

Ing. Dita Hommerová, Ph.D., MBA

- Vědecký výbor mezinárodní konference XB-CON 2019

doc. Ing. Dagmar Jakubíková, Ph.D.

- Vědecká redakce vydavatelství Grada
- Ediční rada časopisu Trendy v podnikání
- Redakční rada vědeckého recenzovaného časopisu Czech Hospitality and Tourism Papers
- Hodnotitelka projektů (VEGA) Vědecké grantové agentury Ministerstva školství SR a SAV

Ing. Petr Janeček, Ph.D.

- Výkonný redaktor časopisu Trendy v podnikání
- Editorial board vědeckého časopisu Studia Turistica
- Vědecký výbor mezinárodní konference XB-CON 2019
- Organizační výbor mezinárodní konference Beeronomics 2019

Ing. Hana Kunešová, Ph.D.

- Grémium hodnotitelů v soutěži Laboratoř Evropské unie organizované zastoupením Evropské komise v ČR

Ing. Michal Mičík, Ph.D.

- Výkonná rada časopisu Trendy v podnikání

Mgr. Hana Ovesleová, Ph.D.

- Programový a organizační výbor mezinárodní konference o distančním vzdělávání DISCO 2019
- Organizační výbor mezinárodní konference XB-CON 2019

Ing. Jan Tluchoř, Ph.D.

- Výkonná rada časopisu Trendy v podnikání
- Vědecký výbor mezinárodní konference XB-CON 2019
- Organizační výbor mezinárodní konference Beeronomics 2019

KEM

doc. Ing. Jiří Beck, CSc.

- Redakční rada časopisu B&IT

Ing. Kateřina Mičudová, Ph.D.

- Redakční rada časopisu Trendy v podnikání

doc. Dr. Ing. Miroslav Plevný

- Editorial Board časopisu Technological and Economic Development of Economy, ISSN 2029-4913 (IF = 1,952)
- Redakční rada časopisu E+M Ekonomie a management, ISSN 1212-3609 (IF = 1,242)
- Redakční rada časopisu ACC JOURNAL, ISSN 1803-9782
- Redakční rada časopisu Trendy v podnikání
- Vědecká rada ZČU

- Vědecká rada Ekonomické fakulty Jihočeské univerzity v Českých Budějovicích
- Vědecká rada OPF v Karviné SU v Opavě
- Vědecká rada FEM SPU v Nitre (SR)
- Vědecká rada FAME UTB ve Zlíně
- Vědecká rada Ekonomické fakulty Technické univerzity v Liberci
- Vědecká rada FIS VŠE
- Expertní panel SHVb Rady pro výzkum, vývoj a inovace
- Hodnotící panel P403 Podnikové vědy, management, administrativa, správa, finance a finanční ekonometrie GA ČR
- Hodnotitel NAU VŠ v oblasti vzdělávání Ekonomické obory
- Rada oblasti vzdělávání - Ekonomické obory na ZČU
- Místopředseda Regionální stálé konference Karlovarského kraje

KPM

doc. Ing. Jiří Vacek, Ph.D.

- Redakční rada časopisu ERGO (TC AV ČR)
- Redakční rada časopisu Inovační podnikání a transfer technologií (AIP)
- Odborný poradní orgán pro dotační titul Inovační vouchery Karlovarského kraje
- Člen univerzitní platformy projektu Rok digitálního podnikání AMSP ČR
- Skupina SMARTCITY Group ZČU

doc. PaedDr. Dana Egerová, Ph.D.

- Česká manažerská asociace
- People management forum
- Redakční rada časopisu Problems of Management in the 21st Century
- Redakční rada časopisu Trendy v podnikání
- Odborný orgán hodnotitelů - poradního orgánu Rady pro výzkum, vývoj a inovace
- Rady oblasti vzdělávání - Ekonomické obory na ZČU

PhDr. Milan Jermář, Ph.D.

- Česká asociace psychologie práce a organizace
- Vědecká redakce ZČU

Ing. Jarmila Ircingová, Ph.D.

- Redakční rada časopisu Trendy v podnikání

Ing. Miroslav Pavlák, Ph.D.

- KMU-CIRCLE HSG - Švýcarský institut pro malé a střední podniky na univerzitě v St Gallen

doc. Ing. Petra Taušl Procházková, Ph.D.

- Redakční rada časopisu Trendy v podnikání
- Asociace společenské odpovědnosti

KGE

doc. PaedDr. Alena Matušková, CSc.

- Odborná skupina pro zeměpis/geografii při Národním ústavu pro vzdělávání (NÚV)
- Pracovní skupina ke Standardům pro vzdělávací obor Zeměpis (MŠMT)
- Oborová rada doktorského studia Obecné otázky geografie na PřF UK Praha
- Hodnotitel projektů OP Praha - pól růstu ČR

doc. PaedDr. Jaroslav Dokoupil, Ph.D.

- Redakční rada Geographica ČGS
- Vědecká rada Vydavatelství ZČU
- Společná oborová rada geografických programů, Geografický ústav MU Brno
- Hodnotící komise Národního akreditačního úřadu pro vysoké školství pro oblast vzdělávání č. 33 Vědy o Zemi
- Externí hodnotitel MU Brno
- Rada oblasti vzdělávání - Vědy o Zemi na ZČU
- Rada oblasti vzdělávání - Stavebnictví na ZČU
- Rada oblasti vzdělávání - Ekonomické obory na ZČU

doc. RNDr. Jiří Ježek, Ph.D.

- Vědecká rada Fakulty managementu VŠE v Jindřichově Hradci
- Oborová rada DSP Ekonomická geografie a regionální rozvoj (PřF Ostravské univerzity)
- Redakční rada Informace ČGS
- Asociace urbanismu a územního plánování
- Rada oblasti vzdělávání - Vědy o Zemi na ZČU
- Rada oblasti vzdělávání - Stavebnictví na ZČU
- Hodnotící komise Národního akreditačního úřadu pro vysoké školství pro oblast vzdělávání č. 20 Politické vědy
- Hodnotící komise Národního akreditačního úřadu pro vysoké školství pro oblast vzdělávání č. 33 Vědy o Zemi

RNDr. Jan Kopp, Ph.D.

- Redakční rada časopisu Arnica
- Redakční rada časopisu Geografické rozhledy
- Rada oblasti vzdělávání - Vědy o Zemi na ZČU

doc. RNDr. Marie Novotná, CSc.

- Odborná rada Czech Rural
- Odborná skupina pro zeměpis/geografii při Národním ústavu pro vzdělávání (NÚV) pro využití digitálních technologií při vzdělávání

8 Vnější vztahy FEK ZČU

8.1 Mezinárodní spolupráce

V oblasti mezinárodní spolupráce je nejvýznamnější projekt **Erasmus+**, který je koordinován zahraničním oddělením ZČU v Plzni. Fakulta měla k 31. 12. 2019 uzavřeno celkem 60 smluv (o 1 více než v roce 2018) s 55 partnerskými univerzitami (o 1 více než v roce 2018) v 16 evropských zemích a k projektu přidruženému Turecku. Oproti loňskému roku přibyla nová smlouva s Corvinus University of Budapest (Maďarsko) a s Université de Bordeaux (Francie). Nejvíce smluv je podepsáno s univerzitami v Německu (15), Francii (9), Polsku (6), Turecku a Španělsku (4). Fakulta v tomto projektu v r. 2019 nabízela kumulativně celkem 916 měsíců stáží, na které mohlo vyjet až 159 studentů, a dále nabídla 76 týdenních stáží celkem až pro 77 učitelů v rámci učitelské mobility.

Jmenný seznam partnerských pracovišť v 17 evropských zemích (včetně Turecka) a počty bilaterálních smluv (55 partnerských pracovišť; 60 bilaterálních smluv)

Německo (13 partnerských pracovišť; 15 bilaterálních smluv)

- OTH Amberg-Weiden
- Technische Hochschule Deggendorf
- Hochschule für Angewandte Wissenschaften Hof University
- Technische Universität Chemnitz
- TU Kaiserslautern
- Leipzig University
- Hochschule der Bundesagentur für Arbeit Mannheim
- Georg-Simon-Ohm Hochschule Nürnberg
- OTH Regensburg
- Fachhochschule Rosenheim
- Hochschule Baden-Württemberg Stuttgart
- Hochschule Harz, Wernigerode
- Hochschule Würzburg-Schweinfurt

Francie (9 partnerských pracovišť; 9 bilaterálních smluv)

- Ecole Supérieure de Commerce d'Amiens – Amiens School of Business
- Université de Bordeaux
- Université Catholique de Lille
- IUT Limoges
- Université Montpellier 1
- Université Montpellier 2 - IAE
- Université de Strasbourg
- NEOMA Business School
- IEP de Toulouse

Polsko (6 partnerských pracovišť; 6 bilaterálních smluv)

- Bielska Wyższa Szkoła im. J. Tyszkiewicza
- University of Applied Sciences in Nysa
- Wyższa Szkoła Bankowa w Poznaniu (Poznan School of Banking)
- Radom Academy of Economics
- Torun School of Banking
- University of Zielona Góra

Turecko (4 partnerská pracoviště; 4 bilaterální smlouvy)

- Cukurova University
- TED University Ankara
- Pamukkale University Denizli
- Yildiz Technical University Istanbul

Španělsko (3 partnerská pracoviště; 4 bilaterální smlouvy)

- Universidad de A Coruna
- Universidad de Sevilla
- Universidad de Vigo

Slovensko (3 partnerská pracoviště; 3 bilaterální smlouvy)

- Comenius University of Bratislava
- Constantine the Philosopher University in Nitra
- University of Economics in Bratislava

Finsko (2 partnerská pracoviště; 2 bilaterální smlouvy)

- Central Ostrobothnia University of Applied Sciences
- HAMK University of Applied Sciences

Norsko (1 partnerské pracoviště; 1 bilaterální smlouva)

- Oslo Metropolitan University

Nizozemsko (2 partnerská pracoviště; 2 bilaterální smlouvy)

- Saxion University of Applied Sciences – HBS, Enschede
- Fontys Internationale Hogeschool Economie

Itálie (2 partnerské pracoviště; 2 bilaterální smlouvy)

- Università degli Studi di Verona
- Università Politecnica delle Marche - UNIVPM Ancona

Rakousko (2 partnerské pracoviště; 2 bilaterální smlouvy)

- Karl-Franzens-Universität Graz
- Fachhochschule der Wirtschaft, Graz

Portugalsko (1 partnerské pracoviště; 1 bilaterální smlouva)

- Instituto Superior de Administracão e Gestão – ISAG

Řecko (2 partnerská pracoviště; 2 bilaterální smlouvy)

- Harokopio University, Kallithea (Atény)

- Technological Educational Institute of Western Greece

Maďarsko (2 partnerské pracoviště; 3 bilaterální smlouvy)

- Corvinus University of Budapest
- University of Pécs

Slovinsko (1 partnerské pracoviště; 2 bilaterální smlouvy)

- University of Maribor

Chorvatsko (1 partnerské pracoviště; 1 bilaterální smlouva)

- University of Rijeka

Island (1 partnerské pracoviště; 1 bilaterální smlouva)

- University of Bifröst

Vedle studentských mobilit umožňuje fakulta vyjíždět svým pracovníkům na partnerská pracoviště. V roce 2019 vyjelo celkem šest pracovníků na sedm učitelských Erasmus+ mobilit (tzv. Erasmus Teaching Mobility), kdy jeden pracovník absolvoval dva výjezdy. Mobility pracovníků mířily do šesti zemí (Chorvatsko, Slovensko, Itálie, Finsko, Řecko, Turecko), kde každý týden působili pracovníci na některém z partnerských pracovišť. Dlouhodobým cílem je udržovat a rozvíjet kontakty pokud možno se všemi pracovišti se stejnou intenzitou. Čtyři pracovníci navštívili partnerská pracoviště ve čtyřech zemích (Španělsko, Itálie, Maďarsko a Německo) v rámci školení (tzv. Erasmus Staff Training).

Výuka zahraničních studentů partnerských škol probíhá v anglickém jazyce v plzeňské části FEK. V roce 2019 bylo zahraničním studentům nabízeno 31 předmětů, tedy o 1 předmět více než v roce 2018.

Od roku 1996, tedy více než 20 let od organizace prvního semestrálního kurzu, probíhá spolupráce s College of Business Administration na Marquette University Milwaukee (WI, USA). Studenti z této univerzity tvoří společně projekty se studenty FEK a setkávají se na workshopech v ČR, v USA a samozřejmě prostřednictvím Internetu. Každý rok tyto mezinárodní projekty končí společnou prezentací výstupů na půdě americké univerzity. Součástí projektu jsou i přednášky učitelů z partnerských fakult. V roce 2019 se zúčastnilo společného projektu 10 studentů z naší fakulty a 13 studentů z Marquette University. Tento projekt byl tradičně realizován ve spolupráci s odborem Zahraniční kanceláře na ZČU a aktivně se ho zúčastnili dva fakultní zaměstnanci (z kateder KPM a KEM).

Fakulta také udržuje bilaterální vztahy s neevropskými partnerskými univerzitami. Tyto bilaterální smlouvy se týkají studentských a učitelských mobilit a vědecko-výzkumné spolupráce. V roce 2019 tak nabízela spolupráci s Escuela Bancaria y Comercial (EBC) v Mexico City (Mexiko), Sogang University v Seoulu (Jižní Korea), Chienkuo Technology University v Changua City (Tchajwan), Beijing Institute of Technology (BIT) v Pekingu (Čína), Uralskou státní ekonomickou univerzitou a Uralskou Federální Univerzitou B. N. Jelcina v Jekatěrinburgu (Rusko), s Manhattan Institute of Management (MIM) v New Yorku, Shanghai Lixin University of Accounting and Finance (SLUAF) v Šanghaji a nově

i s University of Malaya v Kuala Lumpur (Malajsie) a s California State University San Bernardino (USA).

Pro propagaci, motivaci a rozšíření informací o možnostech výjezdů byly 24. 10. a 30. 10. 2019 realizovány vstupy do přednášek 1. ročníků bakalářského stupně studia a prezentovány mobilitní programy. Smyslem těchto návštěv přímo ve výuce je fakt, že studentům prvních ročníků jsou hned na počátku jejich studia představeny všechny možnosti studijních zahraničních programů, do kterých se mohou během dalších semestrů svého studia postupně přihlašovat. Touto formou bylo osloveno celkem 395 studentů. Studenti 1. ročníků byli zároveň o možnosti mobilit stručně informováni již během zápisů probíhajících 3. - 5. 9. 2019. Fakulta v nadcházejícím roce uskuteční 3. ročník akce "Erasmus Night", která bude rovněž sloužit k propagaci mobilit.

Podrobné informace ke studentským mobilitám jsou zveřejňovány na webu mobility.fek.zcu.cz, který byl vytvořen a spuštěn během roku 2014 za účelem přehledného shromáždění informací o všech typech zahraničních mobilit, které jsou na fakultě realizovány, a který se postupně doplňuje o další potřebné informace.

8.2 Zahraniční mobilita studentů

V následujících tabulkách jsou uvedeny přehledy výjezdů studentů FEK na zahraniční partnerské univerzity a také příjezdy zahraničních studentů na FEK, a to za kalendářní rok 2019 (nikoliv za akademický rok). Studentodny se počítají pouze u těch mobilit, které trvají alespoň 30 dnů.

Tabulka 23: Mobilita studentů v roce 2019 – výjezdy

Program	Počet studentů / počet studentodní
Erasmus+	34/4723
<i>Marquette University</i>	10
Mobility MŠMT (program Inter)	7/884
Erasmus - pracovní stáž	3/214
Vládní stipendia (MŠMT)	0
Celkem bez Marquette University	44/5821

Zdroj: INIS, vlastní kalkulace

Ve srovnání s rokem 2018 (47 studentů) došlo k poklesu v počtu vyjíždějících o 6,4%. Počet studentů vyjíždějících na studijní pobyt v rámci programu Erasmus+ se zvýšil o 1 studenta. Meziroční nárůst kumulativních studentodní v porovnání s rokem 2018 (4988) je 16,7%. Mezi nejčastější destinace, kam naši studenti vyjížděli, patřilo Finsko (8 studentů), Německo (8 - 7 studijní stáž, 1 pracovní stáž), Nizozemí (5 studentů), Portugalsko (5 - 4 studijní stáž, 1 pracovní stáž) a Itálie (4 studenti). Zahraniční pracovní stáže absolvovali celkem 3 studenti (o 3 méně než v roce 2018).

Tabulka 24: Mobilita studentů v roce 2019 – příjezdy

Program	Počet studentů/počet studentodní
Erasmus+	37/5370
<i>Marquette University</i>	13
Meziuniverzitní spolupráce (návštěva mimo program Erasmus+)	21/2331
Pracovní stáž	2/139
Celkem bez Marquette University	60/7840

Zdroj: INIS; vlastní kalkulace

Ve srovnání s rokem 2018 (58 studentů) vzrostl počet příjezdů o dva studenty. Počet studentů přijíždějících přes program Erasmus+ poklesl o 2 studenty. Tento pokles byl vyrovnán počtem studentů přijíždějící v rámci jiné mobility, který o 4 studenty vzrostl. V porovnání s rokem 2018 počet studentodní vzrostl o 10,4%. Nejčastější destinace, odkud k nám studenti přijížděli, byly Francie (15 studentů), Španělsko (11 studentů), Německo (7 studentů), Itálie a Čínská republika (Tchaj-wan) (obě země po 5 studentech).

V roce 2019 působili na fakultě 2 stážisté z Brazílie. Lucas De Andrade Burgareli (na KMO) a Camilla Do Carmo Perotto (na KGE) přijeli v rámci programu UNIGOU díky spolupráci s Institutem česko-brazílské akademické spolupráce (INCBAC). Pod supervizí akademiků ze zmíněných kateder studenti pracovali na projektech, které poté prezentovali na společném setkání všech účastníků programu v Praze. Lucas připravil přehledovou stať zaměřenou na téma image destinace cestovního ruchu. Camilla se zaměřila na výzkum socioekonomické dynamiky periferních oblastí v západních Čechách. Vytvořila také interaktivní mapu zaniklých obcí Plzeňského kraje.

V rámci projektu BTHA-AP-2018-25 – „Internacionalizace výuky a výzkumu v oblasti etiky a udržitelného rozvoje v bavorské-českém příhraničí“ bylo umožněno našim studentům získat mezinárodní certifikát „Ethik- und Nachhaltigkeitsmanagement“.

V červnu 2019 již potřinácté navštívili studenti a profesori z Hochschule Harz (Wernigerode, Německo) ZČU a město Plzeň v rámci své odborné exkurze, na jejíž organizaci se podílí KMO.

Zástupci fakulty se ve dnech 7. - 13. 10. 2019 zúčastnili univerzitního veletrhu Education Fair v Kazachstánu ve městech Nur-Sultan, Shymkent, Almaty. Cílem bylo oslovit tamní mladou populaci a získat do budoucna potenciální studenty nejen pro portfolio předmětů určené zahraničním studentům, ale posléze i pro české studijní programy.

9 Partnerství a spolupráce FEK ZČU

9.1 Spolupráce odborných kateder s regiony a profesními organizacemi

KFU

Katedra nadále rozvíjí spolupráci s institucí ICAEW - Institute of Chartered Accountants in England and Wales. Na základě naplnění odborných i etických standardů vzdělávání získala katedra certifikát "Partner in Learning" této přední světové profesní organizace, který opravňuje absolventy předmětů katedry financí a účetnictví k uznání profesních zkoušek ICAEW. Další formou spolupráce s touto organizací je pořádání interaktivních workshopů a business games pro studenty.

Katedra pokračuje v dlouhodobé spolupráci se společností Moore Stephens. Cílem spolupráce KFU a Moore Stephens je propojit teoretické znalosti studentů s výzvami a požadavky pracovního trhu a podnikové reality. Spolupráce probíhá jednak v rovině vyzvaných přednášek a seminářů vedených odborníky společnosti na problematiku daní v rámci předmětů garantovaných KFU a dále v rovině spolupráce při zpracování diplomových a bakalářských prací studentů. V rámci spolupráce společnost dále nabízí možnost odborných stáží a pracovního uplatnění pro studenty a absolventy. Z těchto společných aktivit vznikl certifikátový studijní program „Daňový specialista“. Jedná se o čtyřsemestrální kurz určený pro studenty navazujícího magisterského studia, který probíhá v rámci běžné výuky se značným zapojením odborníků z praxe. Společným cílem je nabídnout studentům hlubší znalosti z oblasti daní a zapojit studenty do praktických řešení skutečných daňových případů. V roce 2019 již započal druhý ročník tohoto studijního programu.

Podobný typ spolupráce realizovala v roce 2019 katedra i se společností BDO, a to v rámci odborných přednášek, a se společností PwC v oblasti odborných přednášek, zpracování diplomových prací a absolvování odborné praxe pro studenty. Diskutována byla problematika daní, auditu a účetnictví.

KMO

V roce 2019 pokračovala úzká spolupráce KMO s firmami, orgány veřejné správy a vybranými institucemi v regionu. Zástupce katedry je členem pracovní skupiny hospodářství v projektu "Horní Falc a Plzeňský kraj - společně ve středu Evropy". Na katedře byly také dokončeny dva významné smluvní výzkumy pro firmu Chodos Chodov, s.r.o. a pro město Cheb. Odborná a projektová spolupráce KMO byla realizována s Krajskou hospodářskou komorou Karlovarského kraje, RHK Plzeňského kraje, městem Plzeň, městem Cheb, Krajskými úřady Karlovarského kraje a Plzeňského kraje, Karlovarskou agenturou rozvoje podnikání, Destinačním managementem Západ, o.s., SANEK Ponte, o.s., Techmania Science Centre o.p.s., CzechTourismem, Lázněmi Františkovy Lázně, a.s., Plzeň - TURISMUS, p.o., Plzeňským Prazdrojem, Junior Chamber

International (JCI), Industrie- und Handelskammer Regensburg für Oberpfalz/Kelheim, EUROTOURS International či Nadací pro transplantace kostní dřeně.

Zástupci KMO se v průběhu celého roku 2019 aktivně účastnili významných akcí v regionu (např. aktivit komunity marketingových expertů Marketingová Plzeň). V oblasti marketingu na internetu pokračovala spolupráce s ANT studio s.r.o. Plzeň a marketingovou a reklamní agenturou Jiní než jiní.cz, Plzeň. V rámci projektů zpracovávaných studenty v předmětu Marketingový projekt (PROMO) byla realizována spolupráce například s následujícími subjekty: CBRE: OC Olympia, BydleníStod.cz, ZjistěteCoJite.cz, Švejk Restaurant TIVOLI Plzeň, Restaurace Srdcovka, Hotel IBIS, Dotykačka, Pretty Woman, Raven, Trhy Aleš, Chodos Chodov, Ventusky, Rudorfer, Nadace pro transplantace kostní dřeně, Hospic sv. Lazara, Hornorakouská centrála cestovního ruchu Oberösterreich Tourismus, Destinační společnost Píseckem, s.r.o., Národní Park Šumava, Destinační agentura Dolní Poohří, Destinační agentura Písecko a řadou dalších. Pracovníci KMO jsou také členy pracovní skupiny pro výzkum a vzdělání při Institutu turismu agentury CzechTourism. V průběhu roku 2019 byly v rámci předmětů Geografie cestovního ruchu, Průvodce cestovního ruchu a Management lázeňství a hotelnictví realizovány odborné exkurze do rakouského Lince a vybraných míst západních Čech.

Byla podpořena činnost plzeňské sekce České marketingové společnosti (např. uspořádáním odborné přednášky k problematice systémového myšlení a systémové dynamiky). Byl navázán kontakt s Českým institutem pro marketing CIMA, z.s. s cílem umožnit studentům fakulty získávat certifikát CIMA. Vyučující KMO se zapojili do aktivit České marketingové společnosti účastí na workshopu a publikační činností v časopise Marketing & komunikace.

KPM

V roce 2019 pokračovala spolupráce katedry s podnikovou sférou i s dalšími institucemi a profesními organizacemi. Tato spolupráce probíhala různými formami. Nejčastěji zapojením odborníků z praxe do výuky formou odborných přednášek či vedením seminářů ve vybraných předmětech. Jednalo se zejména o předměty Risk management podniku, Operativní management podniku, Základy podnikání, Sociální a manažerské dovednosti, Praktické aplikace podnikové ekonomiky a Projektový management. Odborníci z praxe také působili jako vedoucí nebo konzultanti u bakalářských či diplomových prací. V rámci dlouhodobé spolupráce katedry se zástupci podniku Škoda Transportation proběhly i tento rok exkurze studentů předmětu Operační management podniku do výroby. Spolupráce probíhala i v rámci členství katedry v profesní organizaci People Management Forum primárně účastí členů katedry na odborných akcích a setkáních s HR profesionály, v rámci kterých byly navázány nové kontakty a domluvena spolupráce.

V oblasti projektového managementu pokračovala spolupráce se společností IPMA CZ, která spolu s katedrou nabízí studentům získání studentského certifikátu v projektovém managementu. Certifikát mohou studenti získat v rámci předmětu Projektový management, který garantuje katedra KPM. V roce 2019 úspěšně získalo tento certifikát

17 studentů. Zároveň byla se zástupci IPMA CZ zahájena příprava nového předmětu, který by umožňoval studentům získat mezinárodní certifikát IPMA D a dále také aktualizace přednášek předmětu Projektový management se zapojením nejaktuálnějších znalostí a praktických postupů.

Členové katedry se významně podíleli na činnosti Centra podnikání a udržitelnosti (viz. kap. 9.6).

KEM

V roce 2019 katedra navázala spolupráci se společností DataFriends s.r.o. (dříve StatSoft). Spolupráce probíhá ve dvou rovinách. Jednak v rovině tvorby a aktualizace studijních programů s cílem zakomponovat do výuky aktuální trendy v oblasti zpracování dat a jednak v rovině zvaných odborníků do přednášek. Od roku 2020 bude studentům FEK na všech stupních studia nabízen certifikační program. Studenti budou mít možnost získat certifikát společnosti DataFriends potvrzující znalosti v oblasti zpracování dat ve dvou úrovních - základní a pokročilá. V daném roce také pokračovala spolupráce s firmou Diebold-Nixdorf, jejíž významné delivery centrum je lokalizováno v Plzni. Tato spolupráce je orientována zejména na studenty studijního oboru Informační management. Katedra dlouhodobě spolupracuje s Českým statistickým úřadem, nejvíce pak s regionálním pracovištěm pro Plzeňský kraj.

KGE

Katedra spolupracuje s KÚ Plzeňského kraje, zejména s odborem regionálního rozvoje a odborem fondů a programů EU, s Útvarem koncepce a rozvoje města Plzně Magistrátu města Plzně, s Krajskou správou Českého statistického úřadu v Plzni, se Správou CHKO Brdy. Dalšími partnery jsou ČHMÚ - pobočka Plzeň, Ametyst - středisko ekologické výchovy, Česká geografická společnost. Spolupracujícími subjekty jsou i Svaz měst a obcí, Ministerstvo pro místní rozvoj ČR, Sdružení místních samospráv ČR, Národní síť místních akčních skupin, Spolek pro obnovu venkova a dále řada obcí a měst.

Katedra dále dlouhodobě spolupracuje se šesti středoevropskými univerzitami v rámci tzv. Vědeckého šestiúhelníku univerzit Bayreuth-Bratislava-Graz-Maribor-Pécs-Plzeň a nově s Akademií Ostbayern-Böhmen.

9.2 Členství akademických pracovníků v profesních organizacích a sdruženích

KFU

prof. Ing. Lilia Dvořáková, CSc.

- Svaz účetních ČR - člen výkonného výboru
- Komora certifikovaných účetních
- Národní účetní rada ČR
- Svaz účetních Plzeň – výbor

Ing. Pavlína Hejduková, Ph.D.

- Česká asociace pro finanční řízení
- Česká společnost ekonomická

doc. Ing. Jana Hinke, Ph.D.

- Česká pedagogická společnost
- Česká společnost ekonomická
- Česká společnosti pro politické vědy

doc. Ing. Michaela Krechovská, Ph.D.

- Česká asociace pro finanční řízení
- Česká Asociace Treasury
- Česká společnost ekonomická

KMO

doc. PaedDr. Ludvík Eger, CSc.

- Česká asociace pedagogického výzkumu
- Česká manažerská asociace

Ing. Dita Hommerová, Ph.D., MBA

- Česká marketingová společnost
- Access Marketing Management e.V. (AMM)

doc. Ing. Dagmar Jakubíková, Ph.D.

- Česká marketingová společnost
- Společnost vědeckých expertů cestovního ruchu

Ing. Petr Janeček, Ph.D.

- Česká marketingová společnost
- Destination Marketing Association International
- Společnost vědeckých expertů cestovního ruchu
- Travel and Tourism Research Association
- Pracovní skupina pro výzkum a vzdělávání při Institutu agentury CzechTourism

Mgr. Hana Ovesleová, Ph.D.

- Asociace UX (ACM SIGCHI Prague)
- Spolek germanistů a učitelů němčiny ČR

Ing. Petr Štumpf, Ph.D.

- SKÅL International – Club Linz (Internationaler Service-Club der Tourismus- und Freizeitwirtschaft)
- People & Global Business Association

Ing. Jan Tlučoň, Ph.D.

- Společnost vědeckých expertů cestovního ruchu

KEM

doc. Ing. Jiří Beck, CSc.

- Česká společnost pro operační výzkum

Ing. et Ing. Miloš Nový

- Institut svazu účetních

doc. RNDr. Ing. Ladislav Lukáš, CSc.

- Česká společnost pro operační výzkum
- Česká ekonometrická společnost
- Československá společnost pro mechaniku
- Česká matice technická

doc. Dr. Ing. Miroslav Plevný

- Česká společnost pro operační výzkum (prezident)

Ing. Mgr. Milan Svoboda Ph.D.

- Česká společnost pro operační výzkum

KPM

PhDr. Milan Jermář, Ph.D.

- Česká asociace psychologie práce a organizace

doc. PaedDr. Dana Egerová, Ph.D.

- Academy of International Business
- Česká manažerská asociace

doc. Ing. Petra Taušl Procházková, Ph.D.

- Česká společnost pro jakost

KGE

doc. PaedDr. Jaroslav Dokoupil, Ph.D.

- Česká geografická společnost

doc. RNDr. Jiří Ježek, Ph.D.

- Československá společnost pro veřejnou správu při SAV
- Česká geografická společnost
- The European Regional Science Association (ERSA), slovenská sekce

doc. RNDr. Marie Novotná, CSc.

- Česká geografická společnost

RNDr. Jan Kopp, Ph.D.

- Česká geografická společnost - předseda západočeské pobočky

RNDr. Jiří Preis, Ph.D.

- ACET (AIDS Care Education Training) ČR, o.s.
- Česká geografická společnost

Mgr. Martin Lepič

- Česká geografická společnost

doc. PaedDr. Alena Matušková, CSc.

- Česká geografická společnost

RNDr. David Vogt, Ph.D.

- Česká geografická společnost

Mgr. Martin Kebza

- Česká geografická společnost

9.3 Středisko projektových aktivit

Posláním střediska projektových aktivit (SPA) je zvýšení projektových aktivit všech pracovišť FEK včetně projektů výzkumu a vývoje. Středisko se soustředí na následující činnosti:

- identifikaci potenciálu a know-how pracovišť FEK v oblasti projektů,
- monitorování a vyhledávání vhodných dotačních titulů,
- pomoc při vyhledávání projektových partnerů,
- rozvíjení kontaktů s veřejným i podnikatelským sektorem, se vzdělávacími a poradenskými agenturami, regionálními rozvojovými agenturami, BIC, hospodářskými komorami a dalšími subjekty,
- spolupráci s odpovídajícími pracovišti rektorátu ZČU,
- informování pracovníků FEK o možnostech zapojení do projektových aktivit, o školeních, seminářích a dalších akcích zaměřených na účast v projektech,
- asistenci a konzultace při přípravě projektů po formální stránce (věcnou náplň budou zajišťovat pracoviště, která podávají návrhy projektů).

Toto poslání odpovídá odbornému zaměření a know-how FEK a je v souladu s plány dlouhodobého rozvoje FEK i ZČU.

Hlavním cílem střediska je poskytovat metodickou podporu navrhovatelům, příp. řešitelům výzkumných a rozvojových projektů, pomoc a podporu při jejich administraci. Středisko dále poskytuje konzultace a poradenství ohledně projektů a projektové činnosti.

V roce 2019 se středisko podílelo z hlediska metodické a administrativní podpory na realizaci projektů GAČR a TAČR vč. přípravy projektů do uvedených grantových schémat (9 projektů viz tabulky v kapitole 7.2 a 7.3). Středisko se také podílelo na podpoře mezinárodních projektů CerDee (Central Europe) a Visegrad, dále na přípravě a realizaci celouniverzitních projektů financovaných z OP VVV. Jeho pracovníci spolupracovali na administraci soutěže projektů Grantového systému ZČU a Vnitřní soutěže. Od roku 2017 podporují pracovníci střediska také realizaci projektu STUDYKOM. Středisko se dále

podílelo na realizaci konferencí Beeronomics 2019, připravuje konferenci Trendy v podnikání 2020 a podílí se na dalších drobných aktivitách.

9.4 Středisko mezinárodních aktivit

Sekce zahraničních mobilit SMA zajišťovala během roku 2019 veškerou činnost fakulty týkající se mezinárodních vztahů. Mezi její hlavní aktivity patří evidence a administrace bilaterálních dohod Erasmus+, spolupráce se zahraničními partnerskými univerzitami, vyhledávání dalších možností zahraniční spolupráce, poradenská činnost pro studenty týkající se možností studijních pobytů v zahraničí, organizace workshopů na téma zahraničních mobilit, organizace výběrových řízení na studentské zahraniční mobility a mobility akademických pracovníků a poradenská činnost pro zahraniční studenty. Zaměřuje se také na propagaci mobilit formou kampaní (např. vstupy do přednášek studentů, propagační videa z výjezdů umístěná na YouTube a Facebooku) a usiluje o užší spolupráci se studentskými organizacemi (např. ESN). Spravuje a plně zodpovídá za webové stránky <https://mobility.fek.zcu.cz/>.

9.5 Středisko pro výzkum regionálního rozvoje

Středisko pro výzkum regionálního rozvoje (SVRR) působí na Fakultě ekonomické Západočeské univerzity v Plzni od roku 1991. Zabývá se aplikovaným výzkumem lokálního a regionálního rozvoje a poradenskou a expertní činností pro potřeby obcí, měst a regionů.

V roce 2019 byly na pracovišti řešeny tři projekty Technologické agentury České republiky: „Budoucnost venkova v České republice: Výzvy, vize, rozvojové scénáře a adaptační strategie“, dále „Revitalizace městských center a dalších veřejných prostorů v České republice: problémy, zahraniční inspirace, možnosti řešení“ a „Predikce budoucích výzev sídel do 15 000 obyvatel a foresight souvisejících trendů“. Jedná se o tříleté projekty aplikovaného výzkumu. Našimi partnery při jejich řešení jsou Ministerstvo pro místní rozvoj ČR, Svaz měst a obcí ČR, Sdružení místních samospráv ČR, Národní síť místních akčních skupin, Spolek pro obnovu venkova a v neposlední řadě řada obcí a měst (Aš, Brno, Broumov, Dačice, Krnov, Mariánské Lázně, Moravské Budějovice, Slavičín a Žatec).

Pracovníci SVRR v roce 2019 také zpracovávali Strategii rozvoje města Tachova do roku 2030.

9.6 Centrum podnikání a udržitelnosti

Na Fakultě ekonomické působí Centrum podnikání a udržitelnosti, které organizovalo řadu inspirativních a tematicky zaměřených akcí, kdy měli studenti možnost seznámit se nejen s místním podnikatelským prostředím a významnými odborníky businessu, ale i spolupracovat na tematických akcích z oblasti udržitelnosti.

Jednalo se například o networkingové setkání Plzeňský Business kotel (Podnikání na volné noze, či Podnikání z 0 na 100), edukativní workshop určený pro středoškoláky - Podnikavý

den středních škol, nebo spolupráce v rámci celosvětové akce Giving Tuesday - Vánoční setkání #nadřeň. Také byly započaty přípravy na meziuniverzitní soutěž podnikatelských záměrů Invest Day a experimentální způsob výuky pro předmět Amazing Business School. Přitom se stále pokračovalo v konceptu setkání Business date - například s Pavel Friedrichem a jeho projektem Dotykačka - pokladní systém, a také ve streamování Business for Breakfast (například téma Jak stáhnout vize na zem).

V roce 2019 se navázalo na trvající spolupráci s významnými partnery na poli podpory podnikání v Plzeňském kraji (například DEPO 2015, JCI West Bohemia, BIC atd.), ale i s partnery zabývající se udržitelností (například Asociace společenské odpovědnosti, Plzeňský Prazdroj atd.).

10 Společenská, zájmová a sportovní činnost FEK ZČU

FEK v roce 2019 představila svoji novou strategii udržitelnosti a společenské odpovědnosti a začala v rozvíjení aktivit související s touto strategií. Zástupci fakulty navštívili University of Edinburgh (Department for Social Responsibility and Sustainability), kde pro vytváření strategie a s ní souvisejících aktivit získávali inspiraci. Během roku 2019 byl natočen krátký videospot, skrze který fakulta komunikovala svůj záměr se studenty, zaměstnanci fakulty a také s širší veřejností a fanoušky na sociálních sítích.

FEK se stala členem SDG Accord, celosvětové platformy univerzit a vysokých škol pro společnou odpověď na globální cíle SDGs, a nadále udržuje členství v Asociaci společenské odpovědnosti. Jednotlivé aktivity byly koordinovány nebo přímo organizovány fakultním Centrem podnikání a udržitelnosti a bude tomu tak i v příštích letech.

Studenti a akademici fakulty se zúčastnili celouniverzitního štafetového Běhu s rektorem. Fakultní studentské týmy se během roku účastnily také jednotlivých sportovních disciplín soutěže O pohár rektora, ve kterém se FEK umístila na celkově druhém místě.

K prestižním aktivitám v chebské části fakulty patří „Kýbl akademické krve“, který je na FEK organizován dvakrát ročně. Jedná se o dobrovolné dárkovství krve studentů, absolventů a přátel FEK ZČU. V roce 2019 proběhl 51. a 52. ročník této akce.

V chebské části FEK ZČU působí sportovní klub USK Akademik o. s., který zabezpečuje volnočasové rekreační a sportovní aktivity studentů. USK Akademik o. s. dále organizuje sportovní turnaje a společenské akce pro studenty a pedagogy. Tyto aktivity klubu pomáhají k rozvoji společenských a přátelských vztahů mezi studenty a pedagogy.

Pracovníci fakulty se podíleli na organizaci druhého ročníku filmového Road Movie Festivalu 2019.

11 Další významné fakultní aktivity a důležité události

11.1 Externí přednášky

Během roku 2019 navštívilo Fakultu ekonomickou několik osobností, které na fakultě přednášely:

Lukáš Pejčoch (DG Trade - Evropská komise) seznámil studenty s aktuální problematikou společné obchodní politiky EU.

Ing. Petr Zahradník, MSc. (Evropský hospodářský a sociální výbor) a Zdeněk Čech (Zastoupení Evropské komise v ČR) na přednášce diskutovali se studenty o dopadech 15 let členství ČR v Evropské unii.

Ladislav Jelen (Coca-Cola HBC Česko a Slovensko, s.r.o.) přednášel na téma Hodnota pro zákazníka a komunikace se zákazníky.

Alexander Herzer, M.Sc. (OTH Weiden) přednášel studentům problematiku Nachhaltigkeit in Marketingaktivitäten.

Jasna Potočnik Topler, Vita Petek a Marjetka Rangus (Faculty of Tourism, University of Maribor) přednesly studentům několik přednášek na vybraná témata z cestovního ruchu.

Michal Kohout (California State University San Bernardino) vystoupil na přednášce o environmentálních rizicích v Kalifornii. Dále se zaměřil také na téma USA & Tichý oceán: prostor k integraci nebo soupeření?

Ing. Vladimíra Khelerová, CSc. (FMV VŠE v Praze) v rámci své přednášky přiblížila studentům problematiku Fashion management.

Ing. Pavel Hlásek (projektový manažer a konzultant online marketingu, absolvent FEK) představil studentům činnost digitální agentury ANT studio.

Ing. Lukáš Jandáč, MBA (společnost GoOuT, absolvent FEK) přednášel na téma Branding jako nástroj konkurenceschopnosti.

Ing. Jan Lalinský (eWay System s.r.o.) seznámil studenty marketingu se systémem EWAY CRM.

Ing. Jindřich Wiendl (marketingová a reklamní agentura Jiní než jiní.cz, Plzeň) přednášel o aktuálních otázkách marketingu.

Tomáš Tureček (National Geographic Česko) vyprávěl studentům o vzniku časopisu a o tom, jak budovat světový brand v kontextu lokálních podmínek.

Václav Klaus (ekonom, politik a bývalý prezident) přednášel na téma Česká ekonomická transformace.

Ing. Miroslav Hajný (Tal. Consulting s.r.o.) vedl přednášku na téma Daně v účetnictví.

Na pracovišti v Chebu se v listopadu 2019 konala veřejná diskuse na téma „15 let v Evropské Unii - co nám EU přinesla a jaká je budoucnost?“, kterou spolupořádalo Eurocentrum Karlovy Vary a Úřad vlády ČR. Debata proběhla za účasti Martiny Dlabajové, poslankyně Evropského parlamentu, Patrika Pizingera, společného prezidenta Euregia Egrensis, a Miloše Nového, pracovníka katedry ekonomie a kvantitativních metod FEK.

11.2 Významné aktivity a události

Katedra marketingu, obchodu a služeb s podporou projektu z grantového systému ZČU organizovala mezinárodní vědeckou konferenci “XB-CON”, která se konala 7. – 8. 11. 2019 v Železné Rudě. Tématem konference byla podniková ekonomika, marketing, management, průmysl 4.0 v přeshraničním, především česko-německém srovnání. Konference navázala na sérii úspěšných mezinárodních konferencí pořádaných FEK ZČU v letech 2011, 2014, 2015 a 2017 pod názvem "Příležitosti a hrozby pro současnou podnikovou ekonomiku v přeshraničním srovnání".

Na KMO byla realizována díky dotaci Bavorsko-české vysokoškolské agentury studijní cesta „Po stopách udržitelného rozvoje v česko-bavorském příhraničí“ ve dnech 17. - 20. 10. 2019, které se zúčastnili také studenti OTH Amberg-Weiden, TH Deggendorf a FH Würzburg-Schweinfurt.

Atraktivitou projektu č. 192 STUDYKOM je pravidelné pořádání mezinárodní soutěže podnikatelských nápadů Invest Day na EF JČU, které se zúčastnili rovněž studenti FEK ZČU.

Vybraní studenti předmětu Marketingové řízení podniku byli pod vedením Ing. Dity Hommerové, Ph.D., MBA zapojeni do interdisciplinárního projektu Design+ ve spolupráci se studenty FST, FZS, FDULS, FEL - v interdisciplinárních týmech byla řešena konkrétní zadání podnikové praxe (výrobní podniky) a aktivita byla zakončena mezinárodním soutěžním workshopem.