

# Výroční zpráva

## o činnosti FEK za rok 2018



duben 2019

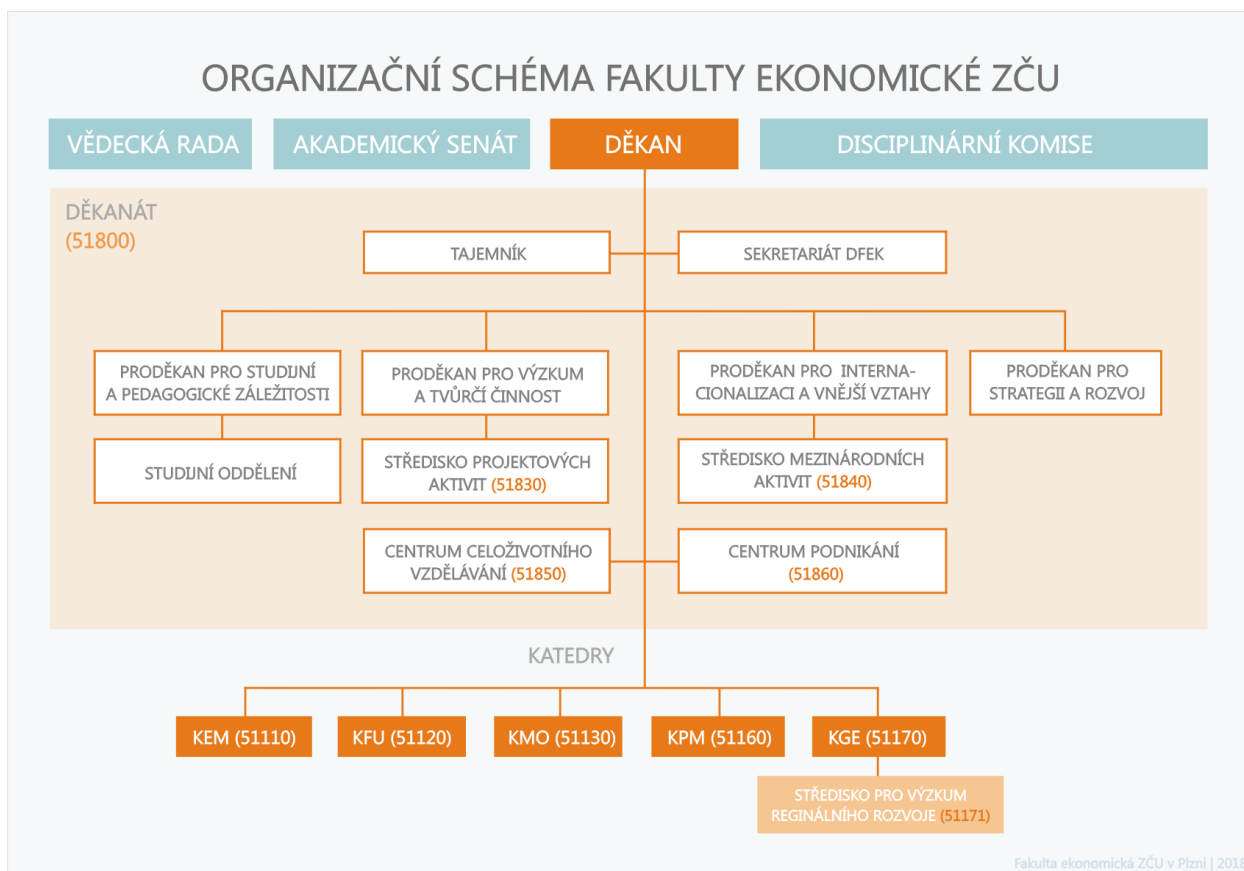
# Obsah

<b>1</b>	<b>Základní údaje o fakultě.....</b>	<b>4</b>
<b>2</b>	<b>Složení orgánů FEK ZČU.....</b>	<b>5</b>
2.1	Děkanát.....	5
2.2	Akademický senát.....	6
2.3	Vědecká rada.....	6
2.4	Oborová rada .....	7
<b>3</b>	<b>Katedry a oddělení FEK ZČU .....</b>	<b>8</b>
3.1	Katedry.....	8
3.2	Oddělení.....	8
<b>4</b>	<b>Zaměstnanci FEK ZČU.....</b>	<b>9</b>
4.1	Jmenovací a habilitační řízení .....	9
4.2	Studium v doktorských studijních programech .....	9
<b>5</b>	<b>Studenti a absolventi FEK ZČU.....</b>	<b>10</b>
5.1	Zájem o studium, průběh a výsledky přijímacího řízení.....	10
5.2	Studenti v akreditovaných studijních programech .....	17
5.3	Studijní program Double Degree .....	17
5.4	Absolventi .....	18
5.5	Neúspěšní studenti a opatření vedoucí ke snižování studijní neúspěšnosti .....	19
5.6	Podmínky kontroly studia .....	20
5.7	Inovace studia .....	21
5.8	Akreditace .....	21
5.9	Ocenění studenti .....	21
5.10	Přehled čerpání stipendijního fondu a vyplacených stipendií.....	23
<b>6</b>	<b>Vzdělávací činnost na FEK ZČU .....</b>	<b>24</b>
6.1	Akreditované studijní programy a obory.....	24
6.2	Způsob zajištění odborných praxí, které jsou součástí studijního programu.....	24
6.3	Programy celoživotního vzdělávání uskutečňované v rámci akreditovaných studijních programů .....	25
6.4	Rozvoj Fakulty ekonomické a Centra celoživotního vzdělávání v Chebu .....	28
6.5	Uplatnění nových forem výuky .....	29
<b>7</b>	<b>Výzkumná a publikační činnost FEK ZČU.....</b>	<b>30</b>
7.1	Grantový systém ZČU .....	30
7.2	Externí výzkumné projekty .....	30

7.3	Vzdělávací a rozvojové projekty.....	31
7.4	Nejvýznamnější výstupy publikační činnosti .....	31
<b>8</b>	<b>Vnější vztahy FEK ZČU .....</b>	<b>37</b>
8.1	Mezinárodní spolupráce .....	37
8.2	Zahraniční mobilita studentů .....	41
<b>9</b>	<b>Partnerství a spolupráce FEK ZČU .....</b>	<b>42</b>
9.1	Spolupráce odborných kateder s regiony a profesními organizacemi.....	42
9.2	Členství akademických pracovníků v profesních organizacích a sdruženích.....	45
9.3	Středisko projektových aktivit .....	47
9.4	Středisko mezinárodních aktivit.....	47
9.5	Středisko pro výzkum regionálního rozvoje .....	48
9.6	Centrum podnikání.....	48
<b>10</b>	<b>Společenská, zájmová a sportovní činnost FEK ZČU .....</b>	<b>49</b>
<b>11</b>	<b>Další významné fakultní aktivity a důležité události.....</b>	<b>49</b>

# 1 Základní údaje o fakultě

Úplný název vysoké školy: Fakulta ekonomická Západočeské univerzity v Plzni  
Užívaná zkratka: FEK ZČU  
Sídlo fakulty: Plzeň, Univerzitní 22, 306 14  
Cheb, Hradební 22, 350 11  
Kontakt: Plzeň: 377 633 001  
Cheb: 377 633 501  
infofek@fek.zcu.cz  
Webové stránky fakulty: <https://www.fek.zcu.cz/>



## 2 Složení orgánů FEK ZČU

### 2.1 Děkanát

Děkan:	<b>doc. Dr. Ing. Miroslav Plevný</b> - do 28. 2. 2018	
Děkanka:	<b>doc. Ing. Michaela Krechovská, Ph.D.</b> - od 1. 3. 2018	
Proděkani:	<b>Ing. Hana Kunešová, Ph.D.</b> , proděkanka pro studijní záležitosti - do 14. 3. 2018 <b>doc. Ing. Jiří Vacek, Ph.D.</b> , proděkan pro projektovou činnost a rozvoj - do 14. 3. 2018 <b>RNDr. Jiří Preis, Ph.D.</b> , proděkan pro vnější vztahy - do 14. 3. 2018  <b>doc. PaedDr. Jaroslav Dokoupil, Ph.D.</b> , proděkan pro studijní a pedagogické záležitosti - od 15. 3. 2018 <b>prof. Ing. Emil Vacík, Ph.D.</b> , proděkan pro strategii a rozvoj - od 15. 3. 2018 <b>RNDr. Jiří Preis, Ph.D.</b> , proděkan pro internacionalizaci a vnější vztahy - od 15. 3. 2018	
Tajemnice:	<b>Ing. Mgr. Radka Součková</b> - do 28. 2. 2018 <b>Ing. Kateřina Mičudová, Ph.D.</b> - od 1. 3. 2018	
Sekretariát:	<b>Zuzana Martinčíková</b> <b>Ing. Barbara Trojanowská</b> <b>Ivana Kurová</b> <b>Ing. Kamil Eckhardt</b> <b>Ing. Stanislav Pimek</b>	(pracoviště Plzeň) - do 30. 4. 2018 (pracoviště Plzeň) - od 1. 5. 2018 (pracoviště Cheb) (pracoviště Plzeň - ICT oddělení) (pracoviště Cheb - ICT oddělení)
Vedoucí Centra celoživotního vzdělávání:	<b>Ing. Jan Tlučoř, Ph.D.</b> - do 2. 9. 2018 <b>Ing. Miluše Bartoňková, Ph.D.</b> - od 3. 9. 2018	
Vedoucí Střediska projektových aktivit:	<b>Ing. Martin Januška, Ph.D.</b> - od 1. 9. 2018	
Vedoucí Střediska mezinárodních aktivit:	<b>RNDr. Jiří Preis, Ph.D.</b>	
Vedoucí Centra podnikání:	<b>doc. Ing. Petra Taušl Procházková, Ph.D.</b>	
Studijní oddělení – pracoviště Plzeň:	<b>Kateřina Hráčková</b> <b>Vladimíra Johánková</b> <b>Tomáš Kasík</b> <b>Ing. Barbara Trojanowská</b>	(studium navazující prezenční) (studium bakalářské prezenční) (studium v kombinované formě - bakalářské, navazující) (doktorské studium)
Studijní oddělení – pracoviště Cheb:	<b>Hana Blatná</b> <b>Romana Kočvarová</b>	(studium bakalářské kombinované a prezenční) - do 30. 4. 2018 (studium bakalářské kombinované a prezenční) - od 1. 5. 2018
Studijní oddělení – Centrum celoživotního vzdělávání:	<b>Tomáš Kasík</b> <b>Romana Kočvarová</b>	

## 2.2 Akademický senát

Předseda: **JUDr. Ing. David Martinčík, Ph.D.**

Místopředseda: **doc. Ing. Michaela Krechovská, Ph.D.** (do 28. 2. 2018)

**Ing. Marek Čech** (od 4. 4. 2018)

Tajemník: **Jan Pokorný**

Předseda studentské komory: **Jan Pokorný**

### Členové – akademická část:

doc. PaedDr. Dana Egerová, Ph.D.

doc. PaedDr. Jaroslav Dokoupil, Ph.D. (do 14. 3. 2018)

doc. RNDr. Mikuláš Gangur, Ph.D.

Ing. Dita Hommerová, Ph.D., MBA

Ing. Petr Janeček, Ph.D. (od 15. 3. 2018)

PhDr. Čestmír Jarý

RNDr. Jan Kopp, Ph.D. (od 1. 3. 2018)

Ing. Mgr. Milan Svoboda, Ph.D.

doc. Ing. Petra Taušl Procházková, Ph.D.

Ing. Jan Tluchoř, Ph.D.

### Členové – studentská část:

Ing. Marek Čech

Kateřina Klailová

Ondřej Moša

Bc. Lucie Pospíšilová (do 1. 6. 2018)

Ing. Václav Sova Martinovský (od 2. 6. 2018)

Hana Tučková (od 6. 6. 2018)

Bc. Alena Vrbová (do 5. 6. 2018)

## 2.3 Vědecká rada

### Interní členové

doc. PaedDr. Jaroslav DOKOUPIL, CSc. FEK, Západočeská univerzita v Plzni

prof. Ing. Lilia DVOŘÁKOVÁ, CSc. FEK, Západočeská univerzita v Plzni

doc. PaedDr. Ludvík EGER, CSc. FEK, Západočeská univerzita v Plzni

doc. PaedDr. Dana EGEROVÁ, Ph.D. FEK, Západočeská univerzita v Plzni

doc. RNDr. Mikuláš GANGUR, Ph.D. FEK, Západočeská univerzita v Plzni

doc. Ing. Jan HOREJC, Ph.D. FST, Západočeská univerzita v Plzni

doc. RNDr. Jiří JEŽEK, Ph.D. FEK, Západočeská univerzita v Plzni

doc. Ing. Michaela KRECHOVSKÁ, Ph.D. FEK, Západočeská univerzita v Plzni

doc. Dr. Ing. Miroslav PLEVNÝ FEK, Západočeská univerzita v Plzni

prof. Ing. Emil VACÍK, Ph.D. FEK, Západočeská univerzita v Plzni

### Externí členové

doc. Ing. Jan ČADIL, Ph.D.	Unicorn College, NF, Vysoká škola ekonomická v Praze
Ing. Michal DAŇSA	Plzeňská kancelář Moore Stephens, Partner Plzeň
prof. Ing. Jakub FISCHER, Ph.D.	FIS, Vysoká škola ekonomická v Praze
doc. Ing. Jan HOREJC, Ph.D.	FST, Západočeská univerzita v Plzni
doc. Ing. Ivana KRAFTOVÁ, CSc.	FES, Univerzita Pardubice
prof. Ing. Helena MAJDÚCHOVÁ, CSc.	FPM, Ekonomická univerzita v Bratislavě
Ing. Zdeněk MUŽÍK	Krajská hospodářská komora Plzeňského kraje
Ing. Zdeněk NOVOTNÝ	Krajská pobočka Úřadu práce ČR v Plzni
doc. Ing. Boris POPESKO, Ph.D.	FAME, Univerzita Tomáše Bati ve Zlíně
doc. RNDr. Ing. Hana SCHOLLEOVÁ, Ph.D.	MÚVS, České vysoké učení v Praze
prof. Ing. Luboš SMRČKA, CSc.	FPH, Vysoká škola ekonomická v Praze
doc. Ing. Petr SUCHÁNEK, Ph.D.	ESF, Masarykova univerzita v Brně
doc. Ing. Miroslav ŠPAČEK, Ph.D., MBA	FPH, Vysoká škola ekonomická v Praze
doc. Ing. Lenka ŠVECOVÁ, Ph.D.	MÚVS, České vysoké učení v Praze
prof. Ing. Milan TURČÁNI, CSc.	FPV, Univerzita Konštantína Filozofa v Nitre
prof. Ing. Miroslav ŽIŽKA, Ph.D.	EF, Technická univerzita v Liberci

## 2.4 Oborová rada

### Interní členové

doc. Ing. Petr CIMLER, CSc.	FEK, Západočeská univerzita v Plzni
doc. PaedDr. Jaroslav DOKOUPIL, Ph.D.	FEK, Západočeská univerzita v Plzni
prof. Ing. Lilia DVOŘÁKOVÁ, CSc.	FEK, Západočeská univerzita v Plzni
doc. PaedDr. Ludvík EGER, CSc.	FEK, Západočeská univerzita v Plzni
doc. PaedDr. Dana EGEROVÁ, Ph.D.	FEK, Západočeská univerzita v Plzni
doc. RNDr. Mikuláš GANGUR, Ph.D.	FEK, Západočeská univerzita v Plzni
doc. Ing. Jan HOREJC, Ph.D.	FST, Západočeská univerzita v Plzni
doc. RNDr. Jiří JEŽEK, Ph.D.	FEK, Západočeská univerzita v Plzni
doc. Ing. Michaela KRECHOVSKÁ, Ph.D.	FEK, Západočeská univerzita v Plzni
doc. RNDr. Ing. Ladislav LUKÁŠ, CSc.	FEK, Západočeská univerzita v Plzni
doc. Dr. Ing. Miroslav PLEVNÝ	FEK, Západočeská univerzita v Plzni
prof. Ing. Emil VACÍK, Ph.D.	FEK, Západočeská univerzita v Plzni

### Externí členové

doc. Ing. Jan ČADIL, Ph.D.	Unicorn College, NF, Vysoká škola ekonomická v Praze
doc. RNDr. Ing. Hana SCHOLLEOVÁ, Ph.D.	MÚVS, České vysoké učení v Praze
doc. Ing. Luboš SMRČKA, CSc.	PFH, Vysoká škola ekonomická v Praze
doc. Ing. Petr SUCHÁNEK, Ph.D.	ESF, Masarykova univerzita v Brně
doc. Ing. Miroslav ŠPAČEK, Ph.D., MBA	FPH, Vysoká škola ekonomická v Praze
doc. Ing. Jindřich ŠPIČKA, Ph.D.	FPH, Vysoká škola ekonomická v Praze
doc. Ing. Lenka ŠVECOVÁ, Ph.D.	MÚVS, České vysoké učení v Praze
doc. Ing. Jan VLACHÝ, Ph.D.	MÚVS, České vysoké učení v Praze
prof. Ing. Miroslav ŽIŽKA, Ph.D.	EF, Technická univerzita v Liberci

## 3 Katedry a oddělení FEK ZČU

### 3.1 Katedry

**KEM – Katedra ekonomie a kvantitativních metod**

vedoucí: **Ing. Mgr. Milan Svoboda, Ph.D.**

**KFU – Katedra financí a účetnictví**

vedoucí: **doc. Ing. Michaela Krechovská, Ph.D.** - do 30. 4. 2018  
**Ing. Pavlína Hejduková, Ph.D.** - od 1. 5. 2018

**KMO – Katedra marketingu, obchodu a služeb**

vedoucí: **Ing. Jan Tlučoř, Ph.D.**

**KPM – Katedra podnikové ekonomiky a managementu**

vedoucí: **doc. PaedDr. Dana Egerová, Ph.D.**

**KGE – Katedra geografie**

vedoucí: **doc. PaedDr. Alena Matušková, CSc.**

### 3.2 Oddělení

**SVRR – Středisko pro výzkum regionálního rozvoje (podřízeno KGE)**

vedoucí: **doc. RNDr. Jiří Ježek, Ph.D.**

**CECR - Centrum cestovního ruchu (podřízeno KMO)**

vedoucí: **Ing. Petr Janeček, Ph.D.**

**SPA - Středisko projektových aktivit**

vedoucí: **Ing. Martin Januška, Ph.D.**

**SMA - Středisko mezinárodních aktivit**

vedoucí: **RNDr. Jiří Preis, Ph.D.**

**CP – Centrum podnikání**

vedoucí: **Ing. Petra Taušl Procházková, Ph.D.**

**CECEV – Centrum celoživotního vzdělávání**

vedoucí: **Ing. Miluše Bartoňková, Ph.D.**



## 4 Zaměstnanci FEK ZČU

Na Fakultě ekonomické ZČU bylo k 31. 12. 2018 zaměstnáno 56 akademických pracovníků (při průměrném úvazku 0,82; přepočtený stav představoval 46,12 osob), 4 vědečtí pracovníci (při průměrném úvazku 0,29; přepočtený stav představoval 1,15 osob) a 23 dalších pracovníků (při průměrném úvazku 0,76; přepočtený stav představoval 17,39 osob).

Níže uvedená tabulka podává přehled o stavu zaměstnanců dle kategorií a jejich pracoviště (tabulka 1).

Tabulka 1: Zaměstnanci dle pracovišť a kategorií

		Pedagogičtí pracovníci					Vědečtí pracovníci	Další pracovníci
		Profesoři	Docenti	Odborní asistenti	Asistenti	Lektoři		
KEM	Fyzické osoby	1	5	8	1	0	3	1
	Přepočtení	0,56	2,75	6,11	1,00	0	0,95	0,75
KFU	Fyzické osoby	2	0	6	0	0	0	1
	Přepočtení	2,00	0	6	0	0	0	0,88
KMO	Fyzické osoby	0	3	6	0	0	0	2
	Přepočtení	0	2,13	4,82	0	0	0	1,38
KPM	Fyzické osoby	0	3	8	2	0	0	1
	Přepočtení	0	3,00	6,50	1,25	0	0	1,00
KGE	Fyzické osoby	0	4	5	1	0	0	1
	Přepočtení	0	3,00	5,00	1,00	0	0	0,75
SVRR	Fyzické osoby	0	0	0	0	0	1	0
	Přepočtení	0	0	0	0	0	0,2	0
SPA	Fyzické osoby	0	0	0	0	0	0	6
	Přepočtení	0	0	0	0	0	0	1,63
CECEV	Fyzické osoby	0	0	0	0	0	0	3
	Přepočtení	0	0	0	0	0	0	3,00
SMA	Fyzické osoby	0	0	0	0	0	0	1
	Přepočtení	0	0	0	0	0	0	1,00
DFEK	Fyzické osoby	0	1	0	0	0	0	7
	Přepočtení	0	1,00	0	0	0	0	7,00
FEK	Fyzické osoby	3	16	33	4	0	4	23
	Přepočtení	2,56	11,88	28,43	3,25	0	1,15	17,39

Zdroj: EIS Magion k 31. 12. 2018

### 4.1 Jmenovací a habilitační řízení

- Prof. Ing. Emil Vacík, Ph.D. – Podniková ekonomika a management (Vysoká škola ekonomická v Praze)
- doc. Ing. Petra Taušl Procházková, Ph.D. – Podniková ekonomika a management (Technická univerzita v Liberci)

### 4.2 Studium v doktorských studijních programech

V tabulce 2 je uveden počet studentů doktorského studijního programu P6208 Ekonomika a management - obor 6208V086 Podniková ekonomika a management a doktorského studijního programu P6208 Ekonomika a management - obor 6208V007 Ekonomika a management, absolventů a ukončených studií (bez absolvování) v roce 2018.

Tabulka 2: Počty studentů DSP na FEK k 31. 12. 2018

Rok studia	1.	2.	3.	4.	5.	6. +	Celkem	Počet ukončených studií	Počet absolventů
Obor/Forma:									
6208V086/K*	0	2	3	2	2	3	12	4	2
6208V086/P**	0	0	3	0	0	0	3	1	1
<b>Celkem 6208V086</b>	<b>0</b>	<b>2</b>	<b>6</b>	<b>2</b>	<b>2</b>	<b>3</b>	<b>15</b>	<b>5</b>	<b>3</b>
6208V007/K	4	1	0	0	0	0	5	2	0
6208V007/P	6	5	0	0	0	0	11	2	0
<b>Celkem 6208V007</b>	<b>10</b>	<b>6</b>	<b>0</b>	<b>0</b>	<b>0</b>	<b>0</b>	<b>16</b>	<b>4</b>	<b>0</b>
<b>Celkem všechny SP</b>	<b>10</b>	<b>8</b>	<b>6</b>	<b>2</b>	<b>2</b>	<b>3</b>	<b>31</b>	<b>9</b>	<b>3</b>

Zdroj: STAG

\* kombinovaná forma studia

\*\* prezenční forma studia

Ve sloupci „Počet ukončených studií“ je uveden celkový počet studentů, kteří ukončili studium na vlastní žádost, nebo jim bylo studium ukončeno pro neplnění studijních povinností.

Studium v prezenční formě studia významně přispívá ke kvalifikačnímu růstu mladých pracovníků fakulty. V kombinované formě studia bohužel vysoký počet studentů nedokončí studium ve stanovené době.

## 5 Studenti a absolventi FEK ZČU

### 5.1 Zájem o studium, průběh a výsledky přijímacího řízení

#### Spolupráce se středními školami při informování uchazečů o studium

Fakulta má dlouholeté vztahy s mnoha gymnázii, obchodními akademiemi a dalšími převážně ekonomicky zaměřenými středními školami v Plzeňském a Karlovarském kraji. Pracovníci fakulty každoročně navštěvují větší počet středních škol a seznamují jejich studenty a výchovné poradce se studijními obory a aktivitami FEK. V roce 2018 pracovníci fakulty využili pozvání také na vybrané střední školy ve Středočeském kraji. Fakulta každoročně zasílá na vybrané střední školy v Plzeňském, Karlovarském, Středočeském a Ústeckém kraji informační materiály s nabídkou studijních oborů a pozvánkou na dny otevřených dveří v Plzni a Chebu. Pro získání potenciálních uchazečů o studium uspořádala fakulta v červenci 2018 již tradiční letní školu pro děti a mládež HOMO ECONOMICUS. V oblasti propagace fakulta rovněž buduje svoji image s využitím videospotů na svých sociálních platformách (YouTube a Facebook) a v multimediálních prezentacích na středních školách. Ke zvýšení informovanosti uchazečů o studijních oborech a přijímacím řízení fakulta dlouhodobě využívá webovou stránku pro uchazeče. Fakulta v roce 2018 informovala o studiu nejen uchazeče ze středních škol, ale také organizovanou skupinu zahraničních studentů. V roce 2018 FEK navštívila organizovaná skupina zahraničních studentů studujících češtinu v jazykové škole CzechLand Rostov v Rusku, kteří se seznámili s fakultou a nabízenými studijními obory. V prosinci roku 2018 se zástupci fakulty sešli se zástupci gymnázií a obchodních akademií z Plzeňského kraje, aby prodiskutovali a naplánovali možné formy užší spolupráce.

### **Průběh a výsledky přijímacího řízení**

V roce 2018 se ke studiu na FEK ZČU přihlásilo 1501 osob, které podaly celkem 1931 přihlášek (v roce 2017 bylo přihlášeno 1471 osob, které podaly 1938 přihlášek). Souhrnná kapacita studijních programů byla dána rozhodnutím rektora č. 13R/2018 o stanovení počtu přepočtených financovaných studentů pro rozpočet roku 2019, které uvádí pro FEK souhrnný limit pro ukazatele B1+N1+P1 ve výši 680 studentů. Na základě uvedeného limitu rozhodl děkan FEK po projednání v kolegiu děkana o dílčích hodnotách ukazatelů B1, N1 a P1 pro FEK ve stejné výši jako v roce 2017. Do bakalářského studia v prezenční formě bylo v roce 2018 přijato 50 % přihlášených osob a do kombinované formy 40 % přihlášených osob. Do prezenční formy navazujícího magisterského studia bylo přijato 73 % přihlášených osob a do kombinované formy 45 % přihlášených osob. Přihlášku k doktorskému studiu podalo 10 osob, přijato bylo 10, z toho 6 do prezenční formy. Podíl přijatých osob k přihlášeným osobám se v jednotlivých studijních oborech lišil. Nejvyšší zájem byl o bakalářské studijní programy Ekonomika a management a Systémové inženýrství a informatika v prezenční formě v Plzni a také o navazující magisterský studijní program Ekonomika a management v prezenční formě. Nižší zájem uchazečů byl o bakalářský studijní program Geografie, bakalářský a navazující magisterský studijní program Ekonomika a management v kombinované formě a navazující magisterský studijní program Systémové inženýrství a informatika.

Tabulka 3: Zájem uchazečů o studium v přijímacím řízení pro akademický rok 2018/2019

Akreditované studijní programy	Počet přihlášených uchazečů <sup>1</sup>	Počet přihlášených osob <sup>2</sup>	Celk. počet přijatých uchazečů <sup>3</sup>	Celk. počet přijatých osob <sup>4</sup>	Počet zapsaných uchazečů	Počet zapsaných osob
<b>FEK ZČU celkem</b>	1931	1501	853	843	684	684
<b>B1301 Geografie</b>	121	116	55	55	43	43
<b>B6208 Ekonomika a management, kombinovaná forma<sup>5</sup></b>	117	117	47	47	42	42
<b>B6208 Ekonomika a management, prezenční forma<sup>6</sup></b>	1118	872	414	413	301	301
<b>B6209 Systémové inženýrství a informatika</b>	244	214	127	127	116	116
<b>N6208 Ekonomika a management, kombinovaná forma<sup>7)</sup></b>	96	95	43	43	39	39
<b>N6208 Ekonomika a management, prezenční forma<sup>8</sup></b>	145	145	103	103	90	90
<b>N6209 Systémové inženýrství a informatika</b>	80	69	54	54	43	43
<b>P6208 Ekonomika a management, kombinovaná forma (standardní doba studia 4 roky)</b>	4	4	4	4	4	4
<b>P6208 Ekonomika a management, prezenční forma (standardní doba studia 4 roky)</b>	6	6	6	6	6	6

Zdroj: STAG

<sup>1</sup> Počet přihlášek ze všech kol přijímacího řízení na všechny formy studia.

<sup>2</sup> Počet přihlášených osob ze všech kol přijímacího řízení na všechny formy studia.

<sup>3</sup> Počet přijatých přihlášek včetně přihlášek přijatých po přezkumném řízení.

<sup>4</sup> Počet přijatých osob včetně osob přijatých po přezkumném řízení.

<sup>5</sup> Údaje za studijní programy B6208 a N6208 jsou uvedené včetně přijímacího řízení dle § 48 až § 50 a § 60 zákona č. 111/1998 Sb. o vysokých školách v platném znění (přijetí úspěšných absolventů programů celoživotního vzdělávání v rámci akreditovaných studijních programů).

<sup>6</sup> Údaje za studijní programy B6208 a N6208 jsou uvedené včetně přijímacího řízení dle § 48 až § 50 a § 60 zákona č. 111/1998 Sb. o vysokých školách v platném znění (přijetí úspěšných absolventů programů celoživotního vzdělávání v rámci akreditovaných studijních programů).

<sup>7</sup> Údaje za studijní programy B6208 a N6208 jsou uvedené včetně přijímacího řízení dle § 48 až § 50 a § 60 zákona č. 111/1998 Sb. o vysokých školách v platném znění (přijetí úspěšných absolventů programů celoživotního vzdělávání v rámci akreditovaných studijních programů).

<sup>8</sup> Údaje za studijní programy B6208 a N6208 jsou uvedené včetně přijímacího řízení dle § 48 až § 50 a § 60 zákona č. 111/1998 Sb. o vysokých školách v platném znění (přijetí úspěšných absolventů programů celoživotního vzdělávání v rámci akreditovaných studijních programů).

Údaje uvedené v tabulce 3 zahrnují konečný výsledek přijímacího řízení včetně druhého kola přijímacího řízení, které bylo vyhlášeno v plzeňské části fakulty pro bakalářské studijní programy Systémové inženýrství a informatika (pouze pro studijní obor Systémy projektového řízení) a Geografie, a v chebské části fakulty pro bakalářský studijní program Ekonomika a management v prezenční formě studia. Kapacita studijních oborů v chebské části fakulty nebyla naplněna ani po druhém kole přijímacího řízení. Druhé kolo přijímacího řízení bylo vyhlášeno také pro navazující magisterský studijní obor Systémy projektového řízení. Nižší počty uchazečů o navazující magisterský studijní program Systémové inženýrství a informatika jsou odrazem dlouhodobě nízkého počtu absolventů bakalářského studijního programu Systémové inženýrství a informatika.

Tabulka 4: Přijímací řízení pro akademický rok 2018/2019 – přehled termínů

	Termín podání přihlášek ke studiu	Termín zahájení a ukončení přijímacích zkoušek	Náhradní termín přijímacích zkoušek	Termín vydání rozhodnutí o přijetí ke studiu	Termín vydání rozhodnutí o přezkoumání původního rozhodnutí	Termín k nahlédnutí do materiálů k přijímacímu řízení	Termín skončení přijímacího řízení
<b>1. kolo přijímacího řízení</b>							
Bakalářské studium	31. 3. 2018	X	X	18. 5. 2018 20. 7. 2018 7. 9. 2018	29. 6. až 31. 8. 2018	na vyžádání	8. 10. 2018
Navazující magisterské studium	31. 3. 2018	18. 6. 2018 19. 6. 2018	24. 8. 2018	22. 6. 2018 20. 8. 2018 7. 9. 2018	6. 8. 2018	11. 7. a 18. 7. 2018	8. 10. 2018
Doktorské studium	31. 5. 2018	26. 6. 2018	X	29. 6. 2018	17. 8. 2018	na vyžádání	17. 8. 2018
<b>2. kolo přijímacího řízení</b>							
Bakalářské studium	31. 7. 2018	X	X	10. 8. 2018	24. 8. až 27. 9. 2018	na vyžádání	6. 10. 2018
Navazující magisterské studium	31. 7. 2018	24. 8. 2018	X	27. 8. 2018	x	29. 8. 2018	6.10. 2018

Zdroj: Zpráva o přijímacím řízení na FEK ZČU pro akademický rok 2018/2019

### Přijímací řízení do bakalářských studijních programů

Uchazeči o bakalářské studium byli přijímáni bez přijímací zkoušky. Pokud uchazeč v 1. kole přijímacího řízení splnil podmínky stanovené vyhláškou děkana č. 8DV/2017, čl. 5, fakulta mu garantovala přijetí do zvoleného studijního oboru. Podmínkou pro garanci přijetí do prezenční formy studia bylo nepřekročení mezní hodnoty průměrného prospěchu za každé pololetí předposledního ročníku studia a první pololetí posledního ročníku studia na střední škole. Stanovená mezní hodnota průměrného prospěchu za každé z uvedených pololetí byla 2,00 nebo 2,50 v závislosti na oboru vzdělávání uchazeče na střední škole a studijním oboru na FEK ZČU, do kterého uchazeč podal přihlášku ke studiu. Podmínkou pro garanci přijetí do kombinované formy studia oboru Podniková ekonomika a management bylo úspěšné absolvování programu celoživotního vzdělávání (podle § 60 zákona č. 111/1998 Sb. v platném znění) v rámci

akreditovaného bakalářského studijního programu Ekonomika a management.

Uchazeči o studium v bakalářských studijních programech v prezenční a kombinované formě, kteří nesplnili podmínky pro garanci přijetí, byli podle vyhlášky děkana č. 8DV/2017 přijímání podle celkového počtu přidělených bodů v pořadí od nejlepšího (uchazeč s nejvyšším počtem bodů) až do naplnění volné kapacity zvoleného studijního oboru. Uchazečům byly přidělovány body podle stanoveného vzorce za průměrný prospěch na střední škole za tři výše uvedená pololetí. Počet bodů mohl být uchazeči stanoveným způsobem navýšen, pokud uchazeč studoval na střední škole obor vzdělávání uvedený ve vyhlášce děkana č. 8DV/2017 a/nebo doložil dobrovolné aktivity specifikované ve vyhlášce děkana. Minimální počet bodů pro přijetí byl vyhláškou děkana stanoven na 20 bodů. S ohledem na počet uchazečů, kteří splnili podmínky pro garantované přijetí a s ohledem volnou kapacitu studijních oborů pro dané místo studia a formu studia, byly přijímací komisí stanoveny minimální počty bodů pro přijetí (tab. 5).

Tabulka 5: Minimální počty bodů pro přijetí do bakalářských studijních oborů (1. kolo přijímacího řízení)

Program	Obor	Místo studia	Forma studia	Min. počet bodů pro přijetí
<b>B6208 Ekonomika a management</b>	Podniková ekonomika a management	Cheb	kombinovaná	30
	Podniková ekonomika a management	Cheb	prezenční	20
	Podniková ekonomika a management	Plzeň	prezenční	28
	Management obchodních činností	Cheb	prezenční	20
	Management obchodních činností	Plzeň	prezenční	30
<b>B6209 Systémové inženýrství a informatika</b>	Systémy projektového řízení	Plzeň	prezenční	20
	Informační management	Plzeň	prezenční	20
<b>B1301 Geografie</b>	Ekonomická a regionální geografie	Plzeň	prezenční	20

Zdroj: Zápis z jednání přijímací komise FEK ze dne 31. 5. 2018

Ve 2. kole přijímacího řízení do bakalářských studijních programů byli uchazeči podle vyhlášky děkana č. 4DV/2018 přijímání ke studiu v rámci volné kapacity studijních oborů bez přijímací zkoušky podle hodnoty „P“ vypočtené podle průměrného prospěchu uchazeče v posledních dvou ročnících střední školy. Uchazeči byli pro každý studijní obor seřazeni podle vypočtené hodnoty „P“ v pořadí od nejlepších (tj. od nejnižší hodnoty „P“ po nejvyšší). S ohledem na volnou kapacitu uvedených studijních oborů pro dané místo studia a formu studia a s ohledem na počet uchazečů přihlášených do 2. kola přijímacího řízení, přijímací komise rozhodla, že všem uchazečům, kteří do stanoveného termínu zaslali úředně ověřené kopie vysvědčení z posledních dvou ročníků střední školy, bude zaslána pozvánka k zápisu. Tito uchazeči byli přijati, pokud nejpozději v den zápisu předložili úředně ověřenou kopii maturitního vysvědčení, nebo doklad o nostrifikaci zahraničního středoškolského vzdělání v ČR.

Nutnou podmínkou pro přijetí ke studiu v obou kolech přijímacího řízení bylo dosažení úplného středního vzdělání. U uchazečů, kteří absolvovali střední školu v zahraničí (s výjimkou Slovenské republiky), bylo nutnou podmínkou pro přijetí ke studiu také doložení znalosti českého jazyka minimálně v úrovni B1 Společného evropského referenčního rámce pro jazyky a předložení dokladu o nostrifikaci zahraničního středoškolského vzdělání v ČR.

### **Přijímací řízení do navazujících magisterských studijních programů**

Přijímací zkouška v 1. kole přijímacího řízení se konala formou písemného testu. Rámcový obsah přijímací zkoušky pro každý studijní obor a kritéria pro hodnocení přijímací zkoušky byla zveřejněna ve vyhlášce děkana č. 9DV/2017. Uchazečům byla prominuta přijímací zkouška, pokud splnili podmínky stanovené vyhláškou děkana č. 9DV/2017. Druhé kolo přijímacího řízení bylo vyhlášeno pouze pro studijní program Systémové inženýrství a informatika, obor Systémy projektového řízení. Forma přijímací zkoušky, její rozsah, hodnocení a podmínky pro prominutí přijímací zkoušky byly zveřejněné ve vyhlášce děkana č. 3DV/2018 a byly stejné jako v 1. kole přijímacího řízení pro uvedený studijní obor. V obou kolech přijímacího řízení do navazujících magisterských studijních programů byli přijati všichni uchazeči, kteří splnili podmínky pro prominutí přijímací zkoušky. Uchazeči, kteří se zúčastnili přijímací zkoušky, byli přijímáni v pořadí podle počtu získaných bodů do naplnění kapacity studijních programů a oborů. Nutnou podmínkou pro přijetí uchazečů, kteří absolvovali bakalářské resp. magisterské studium v zahraničí, bylo zaslání úředně ověřené kopie dokladu o absolvování certifikované zkoušky z českého jazyka pro cizince dokládající znalost českého jazyka v úrovni minimálně B1 Společného evropského referenčního rámce pro jazyky, či dokladu o maturitní zkoušce z ČJ.

Tabulka 6: Kritéria pro hodnocení a úspěšné splnění přijímací zkoušky do navazujících magisterských studijních programů

1. kolo přijímacího řízení	
<b>N6208 Ekonomika a management</b>	<p>Test z ekonomických předmětů: maximální počet bodů 100</p> <p><b>Kritérium pro úspěšné splnění přijímací zkoušky:</b> Test z ekonomických předmětů: minimálně 50 bodů</p> <p><b>Kritérium pro přijetí ke studiu:</b> Uchazeči, kteří splnili výše uvedenou minimální hranici, byli přijímáni v pořadí podle počtu získaných bodů se zohledněním kapacit studijního oboru pro prezenční a kombinovanou formu studia a zohlednění počtu uchazečů, kteří splnili podmínky pro přijetí bez přijímací zkoušky.</p> <p><b>Minimální počet bodů pro přijetí:</b></p> <ul style="list-style-type: none"> <li>- prezenční forma: 50 bodů</li> <li>- kombinovaná forma: 50 bodů</li> </ul>
<b>N 6209</b> <b>Systémové inženýrství a informatika,</b> obor Systémy projektového řízení	<p>Test z ekonomických předmětů: maximální počet bodů 100</p> <p><b>Kritérium pro úspěšné splnění přijímací zkoušky:</b> Test z ekonomických předmětů: minimálně 50 bodů.</p> <p><b>Kritérium pro přijetí ke studiu:</b> Uchazeči, kteří splnili výše uvedenou minimální hranici, byli přijímáni v pořadí podle počtu získaných bodů se zohledněním kapacity studijního oboru.</p> <p><b>Minimální počet bodů pro přijetí:</b> 50 bodů</p>
<b>N 6209</b> <b>Systémové inženýrství a informatika,</b> obor Informační management	<p>Test z ekonomických předmětů: maximální počet bodů 40</p> <p>Test z matematiky: maximální počet bodů 40</p> <p>Test z informatiky: maximální počet bodů 40</p> <p><b>Kritérium pro úspěšné splnění přijímací zkoušky:</b> Test z ekonomických předmětů: minimálně 20 bodů Test z matematiky: minimálně 20 bodů Test z informatiky: minimálně 20 bodů</p> <p><b>Kritérium pro přijetí ke studiu:</b> Uchazeči, kteří splnili výše uvedené minimální hranice, byli přijímáni v pořadí podle celkem získaných bodů se zohledněním kapacity studijního oboru.</p> <p><b>Minimální počet bodů pro přijetí:</b> Test z ekonomických předmětů: 20 bodů Test z matematiky: 20 bodů Test z informatiky: 20 bodů</p>
2. kolo přijímacího řízení	
<b>N 6209</b> <b>Systémové inženýrství a informatika,</b> obor Systémy projektového řízení	<p>Test z ekonomických předmětů: maximální počet bodů 100</p> <p>Kritéria pro úspěšné splnění přijímací zkoušky a přijetí ke studiu byla stejná jako v 1. kole přijímacího řízení.</p>

Zdroj: Vyhlášky děkana č. 9DV/2017 a č. 3DV/2018

### Přijímací řízení do doktorských studijních programů:

Přijímací zkouška do doktorského studijního programu *P6208 Ekonomika a management, studijního oboru 6208V007 Ekonomika a management* probíhala formou ústní rozpravy nad zvoleným rámcovým tématem disertační práce a ověřením všeobecného rozhledu v daném vědním oboru. Podmínky přijímacího řízení stanovila vyhláška děkana č. 1DV/2018. Přijímací komise zhodnotila podklady, které uchazeč předložil jako součást přihlášky a znalosti, které uchazeč prokázal při přijímací zkoušce. Na základě tohoto hodnocení předložila děkanovi fakulty odůvodněný návrh na přijetí resp. nepřijetí uchazeče. Průběh přijímací zkoušky zaznamenala komise do protokolu.



## Přehledové statistické informace o přijímacím řízení pro rok 2018/2019

Přehledové informace o přijímacím řízení obsahující základní statistické charakteristiky podle vyhlášky MŠMT č. 343/2002 Sb. ve znění vyhlášky č. 276/2004 Sb. uvádí Zpráva o přijímacím řízení na FEK ZČU pro rok 2018/2019 zveřejněná na úřední desce fakulty (<http://www.fek.zcu.cz/deska.php>).

### 5.2 Studenti v akreditovaných studijních programech

Ke dni 31. 12. 2018 na fakultě studovalo 1 446 studentů (bez započítání zahraničních studentů, kteří na FEK studovali v rámci krátkodobé studijní mobility), z toho 1099 studentů v bakalářských programech, 316 v navazujících magisterských programech a 31 v doktorských programech. Meziročně se celkový počet studentů na fakultě zvýšil o 15 (v bakalářských programech se snížil o 1 studenta, v navazujících magisterských programech se zvýšil o 19 a v doktorských programech se snížil o 3 studenty).

K meziročním změnám v počtech studentů vzhledem k formě studia došlo - v prezenční formě bakalářských studijních programů se celkový počet studentů zvýšil o 8, v prezenční formě navazujících magisterských studijních programů se celkový počet studentů meziročně zvýšil o 30, naopak k poklesu studentů došlo v kombinované formě studia.

Tabulka 7: Počet studentů v akreditovaných studijních programech FEK ZČU k 31. 12. 2018

Akreditované studijní programy	Studenti ve studijních programech						Celkem studentů
	Bakalářské SP		Navazující mag. SP		Doktorské SP		
	P	K	P	K	P	K	
Geografie	127	0	0	0	0	0	127
Ekonomika a management	679	90	164	74	14	17	1038
Systém. inženýrství a informatika	203	0	78	0	0	0	281
<b>Celkem studentů</b>	<b>1009</b>	<b>90</b>	<b>242</b>	<b>74</b>	<b>14</b>	<b>17</b>	<b>1446</b>

Vysvětlivky:

SP = studijní programy; P = prezenční forma; K = kombinovaná forma

Tabulka uvádí počty studentů ve stavu „studuje“ (nejsou zahrnuti studenti, kteří měli k uvedenému datu přerušené studium, a zahraniční studenti na krátkodobé studijní mobilitě).

Zdroj: STAG

### 5.3 Studijní program Double Degree

Fakulta ekonomická v roce 2018 šestým rokem pokračovala v realizaci programu Double Degree v bakalářském studijním programu Ekonomika a management ve spolupráci s Hochschule Hof – University of Applied Sciences v německém Hofu. V roce 2018 studium v programu Double Degree úspěšně absolvovaly 3 studentky FEK.

V roce 2018 začalo jednání o programu Dvojího diplomu s univerzitou HAMK v Hämeenlinně (Finsko) v rámci bakalářského studijního programu Ekonomika a management a dále pokračovala příprava dvojího diplomu s OTH Amberg-Weiden (Německo) v rámci navazujícího magisterského studijního programu Ekonomika a management.

## 5.4 Absolventi

V roce 2018 na fakultě absolvovalo studium 329 studentů, což je o 16 méně než v roce 2017. K meziročnímu nárůstu počtu absolventů došlo ve všech bakalářských studijních programech v prezenční a kombinované formě studia (celkový meziroční nárůst počtu absolventů o 22), naopak k meziročnímu poklesu počtu absolventů došlo v navazujících magisterských studijních programech (celkový meziroční pokles počtu absolventů o 37). V roce 2018 ukončili úspěšně doktorského studium 3 absolventi.

Tabulka 8: Počet absolventů akreditovaných studijních programů FEK v roce 2018

Akreditované studijní programy	Absolventi studijních programů						Celkem absolventů
	Bakalářské SP		Navazující mag. SP		Doktorské SP		
	P	K	P	K	P	K	
Geografie	28	0	0	0	0	0	28
Ekonomika a management	133	21	69	27	1	2	253
Systém. inženýrství a informatika	32	0	16	0	0	0	48
<b>Celkem absolventů</b>	<b>193</b>	<b>21</b>	<b>85</b>	<b>27</b>	<b>1</b>	<b>2</b>	<b>329</b>

Vysvětlivky:

SP = studijní programy; P = prezenční forma; K = kombinovaná forma

Zdroj: STAG

### Zaměstnanost a zaměstnatelnost absolventů a opatření pro její zvýšení:

Fakulta ekonomická pro zvýšení uplatnitelnosti absolventů dlouhodobě spolupracuje s firmou ADP Employer Services Česká republika, a.s., firmou Moore Stephens, Deloitte a s Plzeňským Prazdrojem, a.s. a rozvíjí spolupráci s dalšími zaměstnavateli v Plzeňském a Karlovarském kraji (např. Diebold Nixdorf, ČSOB, ADP a AIMTEC). FEK také na svých stránkách na sociální síti Facebook zveřejňuje nabídky externích organizací na pracovní stáže studentů a zaslané informace o nabízených pracovních příležitostech. Součástí studijních plánů všech ekonomických studijních oborů v bakalářském a navazujícím magisterském stupni studia na FEK je povinný předmět Odborná praxe resp. Předdiplomní praxe, v jehož rámci studenti získávají praktické zkušenosti a podklady pro zpracování své kvalifikační práce a mají možnost navázat kontakt s potenciálními zaměstnavateli.

### Spolupráce s budoucími zaměstnavateli absolventů:

FEK dlouhodobě spolupracuje s potenciálními zaměstnavateli např. v rámci udržitelnosti projektu UNIPRANET. Ze spolupracujících firem lze uvést např. PMDP, a.s., Plzeňský Prazdroj, a.s., Deloitte, Moore Stephens, Škoda Transportation, a.s., ČSOB, společnost ADP a AIMTEC. Spolupráce se realizuje formou zprostředkování odborné praxe v soukromém či veřejném sektoru, jejímž výstupem je zpravidla vypracování kvalifikační práce. Potenciální zaměstnavatelé jsou také zváni na přednášky, konference a workshopy organizované fakultou. Spolupráci s potenciálními zaměstnavateli FEK rozvíjí také prostřednictvím svého Centra podnikání.

### Spolupráce a udržování kontaktu s absolventy:

Fakulta ekonomická udržuje se svými absolventy kontakt prostřednictvím kateder a sociálních sítí (Facebook, LinkedIn a YouTube), na kterých své absolventy informuje o připravovaných akcích a aktualitách ze života fakulty. V roce 2018 fakulta natočila videoseriál o úspěšných absolventech, který zveřejnila na svých komunikačních kanálech. Fakulta rovněž uspořádala setkání absolventů při příležitosti 50. Kýblu akademické krve v Chebu.

Katedry spolupracují s absolventy při vedení kvalifikačních prací. Spolupráce s absolventy probíhá též formou přednášek a workshopů v rámci výuky na vybraná témata, spolupráce se rozvíjí zejména s konzultační a poradenskou firmou Moore Stephens, Deloitte, KPMG a Ernst&Young. Katedra geografie pořádala neformální setkání s absolventy také v rámci Dnů geografie.

## 5.5 Neúspěšní studenti a opatření vedoucí ke snižování studijní neúspěšnosti

V roce 2018 na fakultě neúspěšně ukončilo studium 348 studentů, což je mírné zvýšení oproti roku 2017 (počet neúspěšných studentů v bakalářských studijních programech se snížil o 12, v navazujících magisterských studijních programech se zvýšil o 12, v doktorských studijních programech se zvýšil o 2).

Tabulka 9: Přehled počtu neúspěšných studentů v akreditovaných studijních programech FEK v roce 2018

Akreditované studijní programy	Neúspěšní studenti ve studijním programu			Celkem studentů
	bakalářské SP	navazující mag. SP	doktorské SP	
<b>Geografie</b>	30 (z toho 1. roč. 17)	-	-	30
<b>Ekonomika a management - P</b>	151 (z toho 1. roč. 98)	11 (z toho 1. roč. 6)	3	165
<b>Ekonomika a management - K</b>	31 (z toho 1. roč. 21)	23 (z toho 1. roč. 14)	6 (z toho 1. roč. 1)	60
<b>Systém. inženýrství a informatika</b>	81 (z toho 1. roč. 56)	12 (z toho 1. roč. 8)	-	93
<b>Celkem studentů</b>	293 (z toho 1. roč. 192)	46 (z toho 1. roč. 28)	9 (z toho 1. roč. 1)	<b>348</b>

Vysvětlivky: SP = studijní program, P = prezenční forma, K = kombinovaná forma

Zdroj: STAG

Fakulta se dlouhodobě zaměřuje na neúspěšnost studia zejména u studentů v 1. ročníku bakalářského studia. Studenti, kteří v roce 2018 ukončili studium během prvního ročníku bakalářského studia, nebo jim bylo studium po prvním ročníku ukončeno, tvořili 66 % všech neúspěšných studentů v bakalářském stupni studia. V navazujícím magisterském stupni studia byl podíl neúspěšných studentů z 1. ročníku na celkovém počtu neúspěšných studentů 61 %, v doktorském studijním programu byl 11 %.

### Opatření pro snížení studijní neúspěšnosti

Fakulta se dlouhodobě potýká s neúspěšností studentů 1. ročníku bakalářských studijních programů, z nichž se každoročně část studentů nezúčastňuje výuky a nejeví zájem o studium. Fakulta nemá možnost takové uchazeče v přijímacím řízení identifikovat a zamezit jejich přijetí. V 1. ročníku bakalářského studia se FEK zaměřuje na usnadnění adaptace studentů na vysokoškolské studium a snížení rozdílů ve vstupních znalostech ve vybraných předmětech. Studenti 1. ročníku se v roce 2018 seznamovali se specifiky vysokoškolského studia např. v povinných předmětech Studium a práce se zdroji, Psychologie pro ekonomickou praxi a Úvod do geografie. Absolventům humanitně orientovaných středních škol byl při zápisu do studia nabízen výběrový předmět Seminář k základům matematiky, jehož cílem je vyrovnat znalosti matematiky a zvýšit úspěšnost studentů při studiu matematiky. Studentům z neekonomických středních škol byl nabízen výběrový předmět Základy účetnictví, který připravuje studenty

na studium povinného předmětu Účetnictví. FEK průběžně spolupracuje s vedením Ústavu jazykové přípravy ZČU a s pracovníky katedry matematiky FAV při řešení neúspěšnosti ve studiu angličtiny a matematiky. V roce 2018 fakulta pokračovala v realizaci dosavadních opatření na snižování studijní neúspěšnosti (viz VZ ZČU, VZ FEK ZČU za rok 2017) a zároveň realizovala nová opatření v rámci univerzitního ESF projektu Aktivita A7. Tato opatření byla zaměřena zejména na počáteční fázi bakalářského studia, kde je studijní neúspěšnost nejvyšší. Fakulta v roce 2018 provedla rozsáhlejší dotazníkové šetření „Adaptace studujících v 1. ročníku bakalářského studia“. Závěry šetření byly využity při organizaci povinných adaptačních kurzů, kterých se v září 2018 zúčastnilo 481 studentů prvního ročníku bakalářského studia v prezenční a kombinované formě z plzeňské a chebské části FEK. Účastníci kurzů se podrobněji seznámili s organizací bakalářského studia a se službami vybraných pracovišť ZČU včetně univerzitní knihovny a Informačního a poradenského centra.

Pro studenty vyšších ročníků bakalářského studia fakulta v rámci projektu ESF organizovala čtyři vyrovnávací kurzy z předmětů s vyšší studijní neúspěšností a dva workshopy zaměřené na získání pokročilejších dovedností pro práci s MS Word a MS Excel a jejich využití při přípravě seminárních a kvalifikačních prací. Do opatření na snižování studijní neúspěšnosti je možné zahrnout také další aktivity realizované v rámci univerzitního ESF projektu, a to zavádění nových vyučovacích metod do vybraných předmětů FEK. Při snižování studijní neúspěšnosti jsou pro studenty FEK významné také aktivity Student Support Centra FAV, které v roce 2018 nabízelo doučování v matematice a informatice. Hromadné konzultace proběhly u předmětů Veřejné finance (KFU/VF) a Finance a daňový systém (KFU/FDS). V roce 2018 již bylo u těchto předmětů realizováno podruhé a stále jsou u studentů velmi oblíbenou aktivitou sloužící k opatření pro snížení studijní neúspěšnosti.

Studenti FEK ze všech ročníků a forem studia mohou v řadě předmětů využívat při studiu studijní opory ve formě e-learningových kurzů. Všechny povinné a téměř všechny povinně volitelné předměty FEK aktivně využívají systém Courseware. Na základě velké poptávky studentů FEK každoročně organizuje krátkodobé kurzy CŽV zaměřené na doplnění znalostí z vybraných předmětů a kurzy na přípravu ke státní zkoušce z ekonomie na bakalářském a navazujícím stupni studia. Vedení FEK a vedoucí kateder průběžně sledují a vyhodnocují výsledky plnění předmětů, pro analýzu studijní úspěšnosti využívají kromě dat z IS/STAG o plnění předmětů také výsledky elektronického hodnocení kvality výuky a osobní konzultace se studenty. K zvýšení informovanosti studentů o studijní problematice se na začátku akademického roku využívají zápisy do studia a v průběhu akademického roku hromadný e-mail, fakultní webová stránka STUDIUM (<http://www.fek.zcu.cz/studium.php>), osobní konzultace a setkání vedoucích kateder se studenty.

## **5.6 Podmínky kontroly studia**

Kontrola průběhu studia je prováděna v souladu se Studijním a zkušebním řádem ZČU. Základními formami kontroly jsou zápočet, zkouška a státní závěrečná zkouška. S platností od září 2013 AS FEK schválil snížení požadovaného minimálního počtu kreditů za první semestr studia na 10 kreditů (opětovně bylo schváleno AS FEK v roce 2017 a uvedeno v rozhodnutí děkana č. 6DR/2017). Studijní a zkušební řád ZČU dále stanoví studentům povinnost za první rok studia získat minimálně 40 kreditů a za každé další po sobě jdoucí 4 semestry 80 kreditů.

Rozhodnutí děkana č. 3DR/2017 stanoví povinnou účast studentů v rozsahu 75 % na cvičeních a seminářích předmětů FEK zařazených do prvního semestru studia v bakalářských studijních programech.

## 5.7 Inovace studia

V roce 2018 akademičtí pracovníci FEK ZČU využívali při výuce učební materiály a studijní opory včetně e-learningových kurzů LMS Unifor, které vznikly v předchozích letech v rámci projektu Komplexní inovace bakalářského studijního programu Ekonomika a management. V roce 2018 pokračovalo zapojení fakulty do aktivity A2: Zkvalitnění vzdělávací činnosti a moderní výukové trendy, jež je součástí univerzitního projektu ESF. Zastoupení v této aktivitě měly veškeré katedry FEK, přičemž počet postupně zapojených pracovníků činil 30 osob. Pracovníci se zúčastnili odborných školení a seminářů zaměřených na nové metody výuky a další skutečnosti týkající se inovace předmětů, a to s důrazem na využití technické podpory. Inovace předmětů byla úzce spjata s tvorbou nových studijních materiálů a podkladů pro výuku vybraných předmětů. V roce 2018 byla dokončena inovace celkem 18 vyučovaných předmětů, rozpracováno zůstává na 25 dalších předmětů, jejichž termín dokončení je plánován v průběhu roku 2019. Pracovníci katedry marketingu, obchodu a služeb v roce 2018 seznamovali studenty s moderními technologiemi (např. oční kamerou), které studenti na katedře mohou využívat při zpracování kvalifikačních prací zaměřených na marketing a výzkum trhu.

## 5.8 Akreditace

Fakulta ekonomická podala v roce 2018 žádosti o akreditaci Národnímu akreditačnímu úřadu pro plánované bakalářské studijní programy Marketingové řízení a Projektové řízení a pro plánované navazující magisterské studijní programy Ekonomická a regionální geografie a Projektové a procesní řízení. Žádosti byly projednány a schváleny v příslušných orgánech a grémiích FEK. Fakulta dále prostřednictvím rektorátu ZČU v polovině roku 2018 zaslala Národnímu akreditačnímu úřadu kontrolní zprávu o doktorském studijním oboru Ekonomika a management, zpráva byla přijata bez připomínek.

## 5.9 Ocenění studenti

**Stipendium primátora města Plzně** v roce 2018 získal **Bc. Zdeněk Eliáš**, student 2. ročníku navazujícího SP Podniková ekonomika a management, za aktivní účast v projektech spojených s univerzitou jako je Centrum podnikání, Letní jazyková škola, za výbornou reprezentaci univerzity a města v rámci mezinárodních akcí.

**Stipendium hejtmana Plzeňského kraje** v roce 2018 získal **Ing. David Prantl**, student 3. ročníku doktorského studia Ekonomika a management, člen výzkumného týmu, který vyvinul aplikaci Ventusky s vizualizací meteorologických dat z numerických modelů, přínosem projektu bylo mj. významná publicita úspěchu, která zvyšuje atraktivitu univerzity i regionu.

Tabulka 10: Mimořádné stipendium děkanky FEK za nejlepší bakalářskou práci ve studijním oboru v roce 2018

<b>Obor: Ekonomická a regionální geografie</b>	
Bc. Lukáš Taitl	Hodnocení zelené infrastruktury městského obvodu Plzeň 2
<b>Obor: Management obchodních činností</b>	
Bc. Tereza Urbánková (místo studia: Plzeň)	Uplatňování společenské odpovědnosti firem ve vybraném podniku
<b>Obor: Podniková ekonomika a management, studijní zaměření KFU</b>	
Bc. Šárka Nováková	Problematika oceňování ve finančním účetnictví
<b>Obor: Podniková ekonomika a management, studijní zaměření KPM</b>	
Bc. Lucie Rotenbornová (místo studia: Plzeň)	Možnosti hodnocení dodavatelů v konkrétním podniku
Bc. Margit Mühlheimová (místo studia: Cheb)	Řízení vztahů se zákazníkem a jeho význam pro posílení konkurenceschopnosti podniku
<b>Obor: Systémy projektového řízení</b>	
Bc. Tereza Černá	Aplikace metodiky controllingu na vybraném projektu
<b>Obor: Informační management</b>	
Ocenění nebylo uděleno.	

Tabulka 11: Mimořádné stipendium děkanky FEK za nejlepší diplomovou práci ve studijním oboru v roce 2018

<b>Obor: Podniková ekonomika a management, studijní zaměření KFU</b>	
Ing. Alena Staňková	Vývoj finančních systémů ve světě v důsledku globalizace
<b>Obor: Podniková ekonomika a management, studijní zaměření KMO</b>	
Ing. Kristýna Hamrlová	Spotřební chování vybraného segmentu zákazníků ve službách
<b>Obor: Systémy projektového řízení</b>	
Ing. Blanka Štefanová	Procesní mapy v procesech řízení výroby (ve výrobním podniku) a audit procesů
<b>Obor: Informační management</b>	
Ocenění nebylo uděleno.	

Ocenění **Talent 2018** bylo uděleno ve třech kolech, získali je tito studenti:

**1. kolo:**

Ing. Adam Faiřr, Ing. Tomáš Chlopčík, Ing. Jiří Kutlák - ocenění za účast a umístění v národním kole prestižní mezinárodní soutěže GMC.

Bc. Veronika Vokurková - ocenění za účast a umístění v Soutěži podnikatelských záměrů InvestDay na JČU.

Odměny celkem: 29.000 Kč

**2. kolo:**

Ing. Kristýna Machová - publikační činnost v rámci doktorského studia.

Ing. Václav Sova Martinovský - publikační činnost v rámci doktorského studia.

Odměny celkem: 6.000 Kč

### 3. kolo:

Za FEK nebyla podána žádná žádost.

Celkem bylo v rámci programu Talent 2018 studentům FEK vyplaceno formou mimořádných stipendií 35.000 Kč.

## 5.10 Přehled čerpání stipendijního fondu a vyplacených stipendií

Nadaní studenti získali v souladu se Stipendijním řádem ZČU v Plzni a dle platných vyhlášek děkana FEK ZČU v akademických letech 2017/2018 a 2018/2019 prospěchová stipendia za dosažené studijní výsledky, dále mimořádná stipendia za vynikající kvalifikační práci, za absolvování studia s vyznamenáním, podpora studia v zahraničí a za další mimořádné výsledky, kterých dosáhli v roce 2018.

V tabulkách 12 a 13 je zobrazen přehled tvorby a čerpání stipendijního fondu a čerpání stipendií v roce 2018 dle jednotlivých kategorií.

Tabulka 12: Stipendijní fond FEK ZČU v roce 2018 (v Kč)

Stav k 1. 1. 2018	Přírůstky 2018	Úbytky 2018	Stav k 31. 12. 2018
4 738 146	1 649 334	756 781	5 630 699

Zdroj: Magion, 2018

Tabulka 13: Počet studentů pobírajících stipendia v roce 2018 (dle zákona č. 111/1998 Sb.)

Druh stipendia	Počet studentů
<b>Celkový počet studentů pobírajících stipendia</b>	<b>279</b>
prospěchové - za vynikající studijní výsledky dle § 91 odst. 2 písm. a)	128
doktorandské - studentům doktorských studijních programů dle § 91 odst. 4 písm. c)	18
na podporu studia v zahraničí dle § 91 odst. 4 písm. a) a b)	11
mimořádné - dle § 91 odst. 2 písm. b) až e)	122

Zdroj: Evidence stipendií FEK ZČU, 2018

Od září 2018 došlo k navýšení základní výše stipendia pro studenty prezenční formy DSP na 10000 Kč měsíčně. Výše stipendia je poté navyšována dle počtu získaných kreditů.

Studentům 1. ročníku prezenční formy studia s místem studia Cheb s výbornými studijními výsledky ze střední školy bylo vyplaceno mimořádné stipendium města Chebu ve výši 2000 Kč měsíčně. Studentům 1. ročníku bakalářského studijního oboru Informační management s výbornými výsledky ze střední školy bylo vyplaceno mimořádné stipendium ve výši 2000 Kč měsíčně, které financovala společnost Diebold Nixdorf (do 6/2018).

Jednomu studentovi bylo přiznáno mimořádné stipendium z důvodu tíživé sociální situace.

## 6 Vzdělávací činnost na FEK ZČU

### 6.1 Akreditované studijní programy a obory

Akreditované studijní programy FEK ZČU jsou realizovány v kreditním systému. Počet kreditů vyjadřuje míru zátěže studenta pro absolvování předmětu, je odvozen od počtu hodin kontaktní výuky a zároveň zohledňuje náročnost studentovy samostatné přípravy. U žádného akreditovaného studijního programu a oboru fakulta nemá stanoveny specifické požadavky na zdravotní stav uchazečů a studentů.

Tabulka 14: Akreditované studijní programy a obory v roce 2018

Kód a název studijního programu	Kód KKOV a název studijního oboru
B6208 - Ekonomika a management	6208R086 - Podniková ekonomika a management (3, K, P)
	6208R044 - Management obchodních činností (3, K, P) *
B6209 - Systémové inženýrství a informatika	6209R015 - Informační management (3, P)
	6209R033 - Systémy projektového řízení (3, P)
B1301 - Geografie	1301R001 - Ekonomická a regionální geografie (3, P)
N6208 - Ekonomika a management	6208T086 - Podniková ekonomika a management (2, K, P)
N6209 - Systémové inženýrství a informatika	6209T015 - Informační management (2, P)
	6209T033 - Systémy projektového řízení (2, P)
P6208 - Ekonomika a management	6208V086 - Podniková ekonomika a management (3, K, P)
P6208 - Economics and Management	6208V086 - Business Economics and Management (3, K,P) **
P6208 - Ekonomika a management	6208V007 - Ekonomika a management (4, K, P)

Zdroj: FEK ZČU, 2018

Poznámka: U studijních oborů je v závorce uvedena standardní doba studia a forma studia (K = kombinovaná, P = prezenční)

\* Studijní obor Management obchodních činností fakulta realizuje pouze v prezenční formě.

\*\* Studijní obor Business Economics and Management v anglickém jazyce se na fakultě nerealizuje.

### 6.2 Způsob zajištění odborných praxí, které jsou součástí studijního programu

#### Projekt Vytváření a posilování partnerství mezi univerzitami a praxí – UNIPRANET

Proces realizací odborných praxí studentů je od června 2011 podporován projektem UNIPRANET ([www.unipranet.zcu.cz](http://www.unipranet.zcu.cz)), který je nyní ve fázi udržitelnosti a zaměřoval se mj. na zkvalitňování realizace odborných stáží studentů Fakulty ekonomické.

#### KEM

Odborné bakalářské praxe a předdiplomní praxe si studenti sjednávají individuálně. Posouzení kvality praxe je na bakalářském studiu v kompetenci garanta předmětu Odborná praxe, na navazujícím magisterském studiu v kompetenci vedoucího diplomové práce.

#### KFU

Odborné praxe, které jsou součástí studijního plánu, si zajišťují studenti individuálně, většinou ve spolupráci s organizacemi, ve kterých zpracovávají bakalářské nebo diplomové práce. Katedra financí a účetnictví nabízí rovněž studentům možnost absolvovat odbornou praxi ve společnostech, se kterými spolupracuje. Posouzení kvality praxe je v bakalářském studiu v kompetenci garanta předmětu Odborná praxe, v navazujícím studiu v kompetenci vedoucího diplomové práce.



## **KPM**

Odborné praxe a předdiplomní praxe si studenti sjednávají individuálně ve spolupráci s organizací, ve které zpracovávají svoji bakalářskou nebo diplomovou práci. Praxe studentů vycházejí ze zadání kvalifikační práce a jsou zaměřené na poznání interního prostředí podniku a prostředí, ve kterém podnik působí. Při vyhledávání podniků a organizací pro zpracování kvalifikační práce mohou studenti využít sítě podniků vytvořené v projektu UNIPRANET. Posouzení kvality praxe je v bakalářském studiu v kompetenci garanta předmětu Odborná praxe, v navazujícím studiu v kompetenci vedoucího diplomové práce.

## **KMO**

Odborné praxe a předdiplomní praxe si studenti sjednávají individuálně ve spolupráci s organizací, ve které zpracovávají svoji bakalářskou nebo diplomovou práci. Praxe studentů vycházejí ze zadání kvalifikační práce a jsou zaměřené na poznání interního prostředí organizace a prostředí, ve kterém organizace působí. Výstupem z praxe je zpráva o praxi, v navazujícím magisterském studiu jsou poznatky z praxe zpravidla využity při zpracování diplomové práce. Posouzení kvality praxe je v bakalářském studiu v kompetenci garanta předmětu Odborná praxe, v navazujícím studiu v kompetenci vedoucího diplomové práce. KMO spolupracuje s řadou firem a institucí při zajišťování odborných praxí a při realizaci bakalářských a diplomových prací.

## **6.3 Programy celoživotního vzdělávání uskutečňované v rámci akreditovaných studijních programů**

Celoživotní vzdělávání na FEK ZČU organizuje Centrum celoživotního vzdělávání Fakulty ekonomické ZČU (CECEV) v Chebu.

### **Přehled programů celoživotního vzdělávání**

- Ucelené bloky předmětů jednotlivých studijních programů a oborů:
  - blok předmětů 1. ročníku bakalářského studia studijního oboru Podniková ekonomika a management – studium v Chebu,
  - blok předmětů 1. ročníku bakalářského studia studijního oboru Podniková ekonomika a management – studium v Plzni,
  - blok předmětů 1. ročníku navazujícího magisterského studia studijního oboru Podniková ekonomika a management – studium v Plzni.
- Kurzy dalšího vzdělávání:
  - přípravné kurzy ke státním zkouškám z ekonomie,
  - další kurzy CŽV akreditované Radou celoživotního vzdělávání ZČU dle aktuální poptávky.
- Univerzita třetího věku – studium v Chebu a v Aši

## Personální obsazení Centra celoživotního vzdělávání Fakulty ekonomické ZČU

Vedoucí: Ing. Jan Tluchoř, Ph.D. do 2. září 2018

Ing. Miluše Bartoňková, Ph.D. od 3. září 2018

Zástupce vedoucího: Tomáš Kasík

Studijní referenti studia v rámci CŽV, Univerzity třetího věku a kurzů dalšího vzdělávání: Tomáš Kasík, Romana Kočvarová

### Počty účastníků celoživotního vzdělávání v roce 2018

Tabulky 15 a 16 uvádějí statistiky programů celoživotního vzdělávání v roce 2018.

Tabulka 15: Počty účastníků v programech CŽV a v dalším vzdělávání na FEK ZČU v roce 2018

Program CŽV – ucelené bloky	k 30. 4. 2018	k 31. 10. 2018	průměr
Podniková ekonomika a management – Cheb	17	13	15
Podniková ekonomika a management – Plzeň (bc.)	68	74	71
Podniková ekonomika a management – Plzeň (nmgr.)	29	29	29
<b>Celkem ucelené bloky předmětů</b>	<b>114</b>	<b>116</b>	<b>115</b>
Program CŽV – kurzy celoživotní vzdělávání	letní sem.	zimní sem.	součet
Přípravný kurz na odbornou státní závěrečnou zkoušku	43	0	43
Přípravný kurz ke státní zkoušce z ekonomie	78	0	78
Přípravný kurz ke státní zkoušce z ekonomie (nmgr.)	0	34	34
Základy německého mzdového účetnictví	4	0	4
<b>Celkem kurzy v rámci celoživotní vzdělávání</b>	<b>125</b>	<b>34</b>	<b>159</b>

Zdroj: Centrum celoživotního vzdělávání FEK ZČU, 2018

### Tabulka 16: Podrobnější statistiky o programech CŽV v roce 2018

Blok předmětů 1. roč. bakalářského studia studijního oboru Podniková ekonomika a management – studium v Chebu			
Počet	únor	září	celkem
Počet přijatých účastníků	2	6	8
Počet absolventů bloku	0	2	2
Blok předmětů 1. roč. bakalářského studia studijního oboru Podniková ekonomika a management – studium v Plzni			
Počet	únor	září	celkem
Počet přijatých účastníků	8	23	31
Počet absolventů bloku	0	14	14
Blok předmětů 1. roč. navazujícího magisterského studia studijního oboru Podniková ekonomika a management – studium v Plzni			
Počet	únor	září	celkem
Počet přijatých účastníků	4	10	14
Počet absolventů bloku	0	14	14
Blok předmětů jednotlivých předmětů – 2. ročník			
Počet přijatých účastníků (počet smluv)	9	6	15

Zdroj: Centrum celoživotního vzdělávání FEK ZČU, 2018

## **Náplň činnosti CECEV**

CECEV organizuje celoživotní vzdělávání ve studijních programech oborů a předmětů vyučovaných na fakultě. Ve všech formách celoživotního vzdělávání musí jeho účastníci, případně jejich zaměstnavatelé, za studium platit. Celoživotní vzdělávání se organizuje v kombinované i prezenční formě. Rozhodující část činnosti CECEV tvoří organizování a zabezpečování studijních programů ucelených bloků předmětů a servis studentům kombinované formy studia. Kromě toho CECEV zajišťuje pro Ústav celoživotního vzdělávání ZČU fungování Univerzity třetího věku (U3V) v Chebu a v Aši, vzdělávací kurzy pro studenty i pro veřejnost (jazykové, matematické a další), další vzdělávání v podnicích a také se účastní vzdělávacích projektů. Při své činnosti spolupracuje s partnery v regionu, např. městem Cheb, městem Aš, Krajskou knihovnou Karlovarského kraje, Krajskou hospodářskou komorou Karlovarského kraje a vzdělávacími zařízeními. Pro svou činnost využívá především výukových prostor v Chebu a v Plzni.

Pro kombinovanou formu řádného studia FEK ZČU zajišťuje Centrum celoživotního vzdělávání organizaci tutoriálů a s tím spojenou administrativu.

## **Univerzita třetího věku v Chebu a Aši**

Univerzitu třetího věku (U3V) v Chebu a Aši organizuje Centrum celoživotního vzdělávání FEK ZČU pro Univerzitu třetího věku ZČU. Realizace U3V je finančně podporována městem Cheb a městem Aš, a zároveň Ministerstvem školství, mládeže a tělovýchovy. Univerzity třetího věku se mohou zúčastnit zájemci z řad široké veřejnosti. Každý z nabízených kurzů je dle příslušných předpisů vyučován v jednom semestru v rozsahu 12 - 16 vyučovacích hodin (6-8 dvouhodinových rozvrhových akcí) a je zakončen kontrolní prací (např. test, esej, referát). Jednotlivé kurzy Univerzity třetího věku jsou zařazeny do studijních programů. Po splnění předepsaného počtu šesti kurzů, z toho čtyř v rámci jednoho studijního programu, může být účastník Univerzity třetího věku „promován“. Je již tradicí, že slavnostní zakončení studia pro účastníky Univerzity třetího věku probíhá v Chebu.

Tabulka 17: Univerzita třetího věku v roce 2018 (Aš, Cheb)

Studované kurzy – zimní semestr	Počet účastníků	Studované kurzy – letní semestr	Počet účastníků
Angličtina 1 pro U3V (1. skupina)	20	Angličtina 14 pro U3V	14
Angličtina 1 pro U3V (2. skupina)	16	Dějiny českých zemí očima archeologie 2	19
Dějiny českých zemí 19. a 20. století – Holocaust	14	Dějiny českých zemí 19. a 20. století - Kapitoly z dějin Protektorátu Čechy a Morava	17
Dějiny hudby 3	12	Dějiny hudby 2	17
Finanční gramotnost 1	5	Italština 6 pro U3V	8
Italština 7 pro U3V	10	Němčina 6 pro U3V (1. skupina)	15
Němčina 7 pro U3V (1. skupina)	15	Němčina 6 pro U3V (2. skupina)	11
Němčina 7 pro U3V (2. skupina)	12	Právo v praxi B	13
Paměť1	78	Sociální psychologie v běžném životě 4	13
Psychologie osobního rozvoje 1	16	Turistické atraktivity 4	54
Turistické zajímavosti 1	58	Vybrané náboženské fenomény pravěku a starověku 2	15
Zázraky s tabletem 2	7	Zázraky s tabletem 1	8
Zdravověda 1	11	Zázraky s tabletem 2	6
		Základy informatiky 2	10
<b>Celkem: 494</b>			

Zdroj: IS U3V

Tabulka 18: Účastníci v jednotlivých semestrech

Statistiky podle semestru			
Počet	Zimní semestr	Letní semestr	Celkem
Počet kurzů <i>(nejedná se o počet studijních skupin)</i>	13	14	27
Počet účastníků	274	220	494

Zdroj: IS U3V

## 6.4 Rozvoj Fakulty ekonomické a Centra celoživotního vzdělávání v Chebu

V roce 2018 poskytlo město Cheb příspěvek na zajištění a rozvoj Univerzity třetího věku (U3V) a chebské části fakulty ve výši 500 tis. Kč. Příspěvek byl využit na prospěchová stipendia pro tři studentky prvního ročníku, na úhradu vstupného a dopravného při exkurzích prováděných v rámci výuky Univerzity třetího věku (U3V), na úhradu části odměn lektorů U3V (lektori bez úvazku na ZČU, úhrada DPP, DPČ) a na kancelářské potřeby a materiál ke kopírování pro Centrum celoživotního vzdělávání. Dále byl příspěvek použit na rozvoj vybavení chebské části FEK.

Od září 2018 se začala tvořit koncepce rozvoje chebské části Fakulty ekonomické a začal vznikat

návrh postupu diferenciacce chebské části FEK, který se postupně precizoval dle okolních příležitostí. V rámci Centra celoživotního vzdělávání vznikla myšlenka tvorby katalogu kurzů CŽV.

## **6.5 Uplatnění nových forem výuky**

V roce 2018 pokračovala fakulta v zapojení do klíčové aktivity *KA2: Zkvalitnění vzdělávací činnosti a moderní výukové trendy*, která je součástí univerzitního projektu ESF. Do této klíčové aktivity jsou zapojené všechny katedry FEK, jejichž pracovníci se zúčastňují školení, seminářů a workshopů zaměřených na inovaci předmětů, nové metody výuky, tvorbu nových materiálů a posílení praktické složky výuky, využití informačních technologií ve výuce. Nové metody výuky budou do předmětů zaváděny a vyhodnocovány postupně v průběhu trvání projektu.

Při uplatňování nových forem výuky na FEK je východiskem technická podpora vzdělávacího procesu na ZČU. Základní informační podpora je realizována v podobě elektronického portálu ZČU včetně informačního systému Courseware pro vyučované předměty. Fakulta má také k dispozici LMS Unifor a LMS Moodle pro tvorbu online kurzů s asynchronní podporou tutorem. Studenti FEK ze všech ročníků a forem studia mohou v řadě předmětů využívat studijní opory ve formě e-learningových kurzů LMS Unifor nebo LMS Moodle. Do LMS Moodle jsou převedeny zápočtové a zkuškové testy vybraných předmětů. Všechny povinné a téměř všechny povinně volitelné předměty FEK aktivně využívají systém Courseware. Elektronické prostředky se využívají také např. pro odevzdávání seminárních a jiných prací, kontrolu podobnosti prací, komunikaci s vyučujícími ve vybraných časech prostřednictvím Skype, případně pro videokonference.

## 7 Výzkumná a publikační činnost FEK ZČU

### 7.1 Grantový systém ZČU

V roce 2018 byly na FEK v rámci grantového systému ZČU řešeny následující projekty:

Tabulka 19: Projekty v rámci grantového systému ZČU

Katedra	Řešitel / téma	tis. Kč
KFU, KEM	prof. Ing. Lilia Dvořáková, CSc. / SGS-2017-004: Finance a udržitelný rozvoj z pohledu teorie a praxe	360
KGE, KMO	doc. PaedDr. Jaroslav Dokoupil, Ph.D. / SGS-2017-007: Podnikatelské prostředí jako faktor regionálního rozvoje	240
KMO, KPM	doc. PaedDr. Ludvík Eger, CSc. / SGS-2017-013: Aplikace nových přístupů v managementu a v marketingu	479
KEM, KPM	doc. RNDr. Mikuláš Gangur, Ph.D. / SGS-2018-042: Aplikace kvantitativních metod v ekonomii	395
KPM	Ing. Adam Faifr / SVK1-2018-010: Trendy v podnikání 2018 - sekce pro studenty doktorských studijních programů	200

Zdroj: IGA ZČU

### 7.2 Externí výzkumné projekty

V roce 2018 byly na FEK řešeny následující výzkumné projekty:

Tabulka 20: Výzkumné projekty

Katedra	Řešitel / téma	tis. Kč
<b>GA ČR</b>		
KEM	prof. Ing. Ján Pokrivčák, PhD., MS. / GA16-02760S: Produktivita zemědělských podniků, poptávka po potravinách a potravinová bezpečnost ve státech střední a východní Evropy	<b>784</b>
<b>TA ČR - Omega</b>		
KGE	doc. RNDr. Jiří Ježek, Ph.D. / TL01000110: Budoucnost venkova v České republice: Výzvy, vize, rozvojové scénáře a adaptační strategie	<b>1.172</b>
KGE, KPM	doc. RNDr. Jiří Ježek, Ph.D. / TL01000498: Revitalizace městských center a dalších veřejných prostorů v České republice: problémy, zahraniční inspirace, možnosti řešení	<b>1.300</b>
<b>TA ČR – Beta</b>		
KGE, KPM, KMO	doc. RNDr. Jiří Ježek, Ph.D. / TITSMMR702: Predikce budoucích výzev sídel do 15 000 obyvatel a foresight souvisejících trendů	<b>790</b>
<b>Smluvní výzkum</b>		
KEM, KMO, KPM	doc. Dr. Ing. Miroslav Plevný / Výzkum vlivu internetového obchodování na rozvoj a ekonomiku komerčních nemovitostí	<b>400</b>
KPM, KMO, KEM	Ing. Jarmila Ircingová, Ph.D. / Výzkum ekonomických dopadů eventu Živá ulice 2018	<b>40</b>
KMO	Ing. Petr Janeček, Ph.D. / Průzkum profilu návštěvníka destinace Dolní Poohří	<b>35</b>
KMO, KGE	Ing. Jan Tlučoř, Ph.D. / Průzkum atraktivity železničních tratí v rámci česko-bavorského a česko-saského pohraničí	<b>300</b>
KMO	Ing. Jan Tlučoř, Ph.D. / Zpracování marketingové situační analýzy, strategického marketingového plánu a operačního marketingového (komunikačního) plánu pro rok 2019 pro produkt VA 521	<b>50</b>

Zdroj: OBD ZČU a SPA; Katedry a pracoviště FEK ZČU

### 7.3 Vzdělávací a rozvojové projekty

V roce 2018 byly na FEK řešeny následující rozvojové projekty:

Tabulka 21: Rozvojové projekty

Katedra/Grantový program	Řešitel / téma	tis. Kč
<b>Cíl EÚS Přeshraniční spolupráce CZ-BY</b>		
KMO, KPM	Ing. Dita Hommerová, Ph.D., MBA / 192 – Růst kompetencí studentů - zlepšení šance uplatnitelnosti na trhu práce v česko-bavorském příhraničí	955
<b>Vnitřní soutěž</b>		
KGE, KMO	RNDr. Jiří Preis, Ph.D. / VS-18-013 – Studentské exkurze a terénní praxe jako výuková metoda	110
KPM, KEM	doc. PaedDr. Dana Egerová, Ph.D. / VS-18-027 – Inovace vybraných předmětů doktorského studia v kontextu implementace DSP Ekonomika a management	140
KFU, KMO	Ing. Pavlína Hejduková, Ph.D. / VS-18-040 – Zapojení studentů do vytváření obsahů odborných předmětů FEK	70
KEM, KPM, KMO	Ing. Pavla Říhová / VS-18-042 - Podpora pedagogické práce akademických pracovníků formou tvorby vysokoškolských učebnic	80
<b>Plzeň – univerzitní město</b>		
SPA	Ing. Pavla Říhová / Letní škola HOMO ECONOMICUS 2018	40
<b>Plzeňský kraj</b>		
SPA	Ing. Jarmila Ircingová, Ph.D. / KÚPK 017U6 – Letní škola HOMO ECONOMICUS 2018	40

Zdroj: OBD ZČU a SPA

### 7.4 Nejvýznamnější výstupy publikační činnosti

Články v časopisech evidovaných ve WoS a ve Scopus:

#### WoS, články v časopisech s IF:

SMUTKA, L., HINKE, J., PULKRÁBEK, J. Vývoj a současný stav cukrovarnictví v oblasti Austrálie a Oceánie. *Listy cukrovarnické a řepařské*, 2018, vyd. 134, č. 12, s. 415 - 419, ISSN 1210-3306

GANGUR, M., PLEVNÝ, M. On The Problem of Generating a Large Number of Comparable Test Variants. *Journal on Efficiency and Responsibility in Education and Science*, 2018, roč. 11, č. 4, s. 78 – 84, ISSN 2336-2375

HINKE, J., SMUTKA, L., PULKRÁBEK, J. Vybrané aspekty trhu s cukrem v africkém regionu. *Listy cukrovarnické a řepařské*, 2018, vyd. 134, č. 9 – 10, s. 332 – 337, ISSN 1210-3306

GANGUR, M., SVOBODA, M. Simulation of Bayes' rule by means of Monte Carlo method. *Teaching Statistics*, 2018, roč. 40, č. 3, s. 83 – 87, ISSN 0141-982X

VACÍK, E., ŠPAČEK, M., FOTR, J., KRACÍK, L. Project Portfolio Optimization as a Part of Strategy Implementation Process in Small and Medium-Sized Enterprises: A Methodology of the Selection of Projects with the Aim to Balance Strategy, Risk and Performance. *E+M Ekonomie a management*, 2018, roč. 21, č. 3, s. 107 - 123, ISSN 1212-3609

MORAVEC, L., HINKE, J., KAŇKA, S. Stanovení mezery DPH - případ České republiky. *Politická ekonomie*, 2018, roč. 66, č. 4, s. 450 – 472, ISSN 0032-3233

CIAIAN, P., **RAJČÁNIOVÁ, M.**, KANCS d'A. Virtual Relationships: Short- and Long-run Evidence from BitCoin and Altcoin Markets. *Journal of International Financial Markets, Institutions and Money*, 2018, roč. 52, s. 173 – 195, ISSN 1042 - 4431

CIAIAN, P., GURI, F., **RAJČÁNIOVÁ, M.**, DRABIK, D., PALOMA, S. Land fragmentation and production diversification: A case study from rural Albania. *Land Use Policy*, 2018, vyd. 76, s. 589 – 599, ISSN 0264-8377

**EGER, L., MIČÍK, M.**, ŘEHOŘ, P. Employer branding on social media and recruitment websites: symbolic traits of an ideal employer. *E+M Ekonomie a management*, 2018, roč. 21, č. 1, s. 224 – 237, ISSN 1212-3609

MICHALEK, J., CIAIAN, P., **POKRIVČÁK, J.** The impact of producer organizations on farm performance: The case study of large farms from Slovakia. *Food Policy*, 2018, roč. 75, s. 80 – 92, ISSN 0306-9192

**EGER, L.**, KLEMENT, M., TOMCZYK, L., PISOŇOVÁ, M., PETROVÁ, G. Different user groups of University students and their ICT competence: Evidence from three countries in Central Europe. *Journal of Baltic Science Education*, 2018, roč. 17, č. 5, s. 851 – 866, ISSN 1648-3898

BEYER, D., **HINKE, J.** Sectoral Analysis of the Differences in Profitability of Czech and German Business Ventures – an Empirical Benchmark Study. *E+M Ekonomie a management*, 2018, roč. 21, č. 1, s. 127 – 143, ISSN 1212-3609

CIAIAN, P., CUPÁK, A., **POKRIVČÁK, J.**, RIZOV, M. Food consumption and diet quality choices of Roma in Romania: a counterfactual analysis. *Food Security*, 2018, roč. 10, č. 2, str. 437 – 456, ISSN 1876-4517

SMUTKA, L., **HINKE, J.**, PULKRÁBEK, J., ZIELIŇSKA-CHMIELEWSKA, A. Produkce cukru a distribuce produkčních kapacit v Severní Americe. *Listy cukrovarnické a řepařské*, 2018, vyd. 134, č. 1, s. 32 – 37, ISSN 1210-3306

#### **Články v časopisech Scopus:**

**VALLIŠOVÁ, L., ČERNÁ, M., HINKE, J.** Implementation of sustainability aspects in the financial reporting system: an environmental accounting standard. *Economic Annals-XXI*, 2018, vyd. 167, ISSN 1728-6220

**HRUŠKA Z., HINKE, J.** Price policy of accommodation services as an important part of revenue management in the central Šumava mountains. *Geografický časopis*, 2018, vyd. 70, č. 4, s. 335 – 349, ISSN 0016-7193

**PRANTL D., PRANTL, M.** Website traffic measurement and rankings: competitive intelligence tools examination. *International Journal of Information Systems*, 2018, roč. 14, č. 4, s. 423 – 437, ISSN 1744-0084

**EGER, L.** How people acquire knowledge from a web page: An eye tracking study. *Knowledge Management & E-Learning*, 2018, roč. 10, č. 3, s. 350 – 366, ISSN 2073-7904



**EGER, L., EGEROVÁ, D., PISOŇOVÁ, M.** Assessment of School Image. *Center for Educational Policy Studies Journal*, 2018, roč. 8, č. 2, s. 97 – 122, ISSN 185-9719

**DVOŘÁKOVÁ, L., KRONYCH, J., MALÁ, A.** Cash Flow Management as a Tool for Corporate Processes Optimization. *Smart Science*, 2018, roč. 5, č. 4, s. 330 – 336, ISSN 2308-0477

**MIČÍK, M., MIČUDOVÁ, K.** Employer Brand Building: Using Social Media and Career Websites to Attract Generation Y. *Economics and Sociology*, 2018, roč. 11, č. 2, s. 171 – 189, ISSN 2071-789X

**VALLIŠOVÁ, L., DVOŘÁKOVÁ, L.** Implementation of international financial accounting standards from the perspective of companies in the Czech Republic. *Economic Annals-XXI*, 2018, vyd. 167, č. 9-10, s. 70-74, ISSN 1728-6220

### **Monografie a knihy:**

**DOKOUPIL, J., HAVLÍČEK, T., JEŘÁBEK, M., MATUŠKOVÁ, A., PREIS, J., ROUSOVÁ, M.** a další. *Borders in Central Europe After Schengen Agreement*. 1. vydání Cham: Springer National Publishing AG, 2018, 239 s. ISBN 978-3-319-63015-1

**KRECHOVSKÁ, M., HEJDUKOVÁ, P., HOMMEROVÁ, D.** *Řízení neziskových organizací - klíčové oblasti pro jejich udržitelnost*, 1. vydání Praha: Grada, 2018, 203 s. ISBN 978-80-247-3075-2

**POKRIVČÁK, J., MARTINČÍK, D., RAJČÁNIOVÁ, M., VARGOVÁ, L., BUŠÍK, M., BOBOKHONOV, A.** *Food Price Transmission Estimation Techniques and Empirical Evidence*, 1. vydání Plzeň: Západočeská univerzita, 2018, 110 s. ISBN 978-80-261-0841-2

**GANGUR, M., PLEVNÝ, M., SOVA MARTINOVSKÝ, V.** *Automatické parametrizované generování úloh a testů*, 1. vydání Plzeň: Západočeská univerzita, 2018, 120 s. ISBN 978-80-261-0770-5

### **Výzkumné zprávy**

**IRCINGOVÁ, J., JANEČEK, P., MARTINČÍK, D.** *Evaluace ekonomických dopadů a přínosů výdajů návštěvníků kulturní akce Živá ulice 2018*. Souhrnná výzkumná zpráva, Magistrát města Plzně, 2018, 15 s.

**IRCINGOVÁ, J., PLEVNÝ, M., PAŠEK, J., JANEČEK, P., MARTINČÍK, D., ŠLECHTOVÁ SOJKOVÁ, O., TLUČHOŘ, J.** *Výzkum vlivu internetového obchodování na rozvoj a ekonomiku komerčních nemovitostí*. Souhrnná výzkumná zpráva, InterCora, spol. s r. o., 2018, 45 s.

**JANEČEK, P., TLUČHOŘ, J., VONDRÁKOVÁ, M.** *Průzkum profilu návštěvníka destinace Dolní Poohří*. Souhrnná výzkumná zpráva, Destinační agentura Dolní Poohří, o.p.s., 2018, 27 s.

V roce 2018 byly na FEK zaznamenány následující významné aktivity jednotlivých kateder a pracovišť.

Tabulka 22: Významné aktivity dle kateder FEK ZČU

Název aktivity	KMO	KFU	KEM	KPM	KGE
Počet mezinárodních konferencí a seminářů*	10	10	12	13	9
Počet ostatních odborných konferencí a seminářů*	11	8	2	5	18
Počet ostatních akcí**	2	6	1	3	3
Členství pracovníků v redakčních radách	8	3	5	6	4
Členství pracovníků ve vědeckých radách (mimo FEK)	0	3	6	0	1
Členství pracovníků v grémiích a komisích	3	3	3	4	1
Členství pracovníků v radách programů a v grantových komisích	1	2	1	1	8
Členství pracovníků v programových výborech konferencí mimo FEK	3	1	5	1	1
Členství pracovníků v národních a mezinárodních společnostech***	13	12	8	7	10

\* Počty navštívených konferencí

\*\* Pořádané konference, uspořádané workshopy a podobné aktivity.

\*\*\* viz kapitola 8.2 této výroční zprávy

Zdroj: Katedry FEK ZČU

### Členství akademických pracovníků FEK ZČU v redakčních a vědeckých radách, grémiích a komisích, radách programů a v grantových komisích a v programových výborech konferencí

#### KFU **prof. Ing. Lilia Dvořáková, CSc.**

- Vědecká redakce nakladatelství NAVA
- Redakční rada časopisu Trendy v podnikání
- Vědecká rada FST ZČU
- Hodnotitelka Národního akreditačního úřadu pro vysoké školství
- Odborný orgán hodnotitelů - Rada pro výzkum, vývoj a inovace
- Ediční rada časopisu Český finanční a účetní časopis (VŠE v Praze)
- Rada oblasti vzdělávání - Ekonomické obory na ZČU

#### **doc. Ing. Michaela Krechovská, Ph.D.**

- Redakční rada časopisu Trendy v podnikání
- Rada oblasti vzdělávání - Ekonomické obory na ZČU
- Vědecká rada FIS VŠE

#### **Ing. Pavlína Hejduková, Ph.D.**

- Šéfredaktorka časopisu Ekonomické spektrum

#### **prof. Ing. Emil Vacík, Ph.D.**

- Redakční rada časopisu Trendy v podnikání
- Vědecká rada Ekonomické fakulty Technické univerzity v Liberci

#### KMO **doc. PaedDr. Ludvík Eger, CSc.**

- Šéfredaktor časopisu Trendy v podnikání
- Vědecká rada Czech-Polish-Slovak Studies in Andragogy and Social Gerontology
- Školitel expert pro obor Pedagogika PdF UP Olomouc
- Programový výbor DIVAI 2018, ISCOBEMM 2018

#### **doc. Ing. Dagmar Jakubíková, Ph.D.**

- Vědecká redakce vydavatelství Grada

- Ediční rada časopisu Trendy v podnikání
- Redakční rada vědeckého recenzovaného časopisu Czech Hospitality and Tourism Papers
- Hodnotitelka projektů (VEGA) Vědecké grantové agentury Ministerstva školství SR a SAV

**Ing. Petr Janeček, Ph.D.**

- Výkonný redaktor časopisu Trendy v podnikání

**Ing. Hana Kunešová, Ph.D.**

- Grémium hodnotitelů v soutěži Laboratoř Evropské unie organizované zastoupením Evropské komise v ČR

**Mgr. Hana Ovesleová, Ph.D.**

- Programový a organizační výbor mezinárodní konference o distančním vzdělávání DISCO

**Ing. Jan Tluchoř, Ph.D.**

- Výkonná rada časopisu Trendy v podnikání

**KEM**

**doc. Ing. Jiří Beck, CSc.**

- Redakční rada časopisu B&IT

**Ing. Kateřina Mičudová, Ph.D.**

- Redakční rada časopisu Trendy v podnikání

**doc. Dr. Ing. Miroslav Plevný**

- Editorial Board časopisu Technological and Economic Development of Economy, ISSN 2029-4913 (IF = 1,952)
- Redakční rada časopisu E+M Ekonomie a management, ISSN 1212-3609 (IF = 1,242)
- Redakční rada časopisu ACC JOURNAL, ISSN 1803-9782
- Redakční rada časopisu Trendy v podnikání
- Vědecká rada ZČU
- Vědecká rada Ekonomické fakulty Jihočeské univerzity v Českých Budějovicích
- Vědecká rada OPF v Karviné SU v Opavě
- Vědecká rada FEM SPU v Nitre (SR)
- Vědecká rada FAME UTB ve Zlíně
- Vědecká rada Ekonomické fakulty Technické univerzity v Liberci
- Vědecká rada FIS VŠE
- Expertní panel SHVb Rady pro výzkum, vývoj a inovace
- Hodnotící panel P403 Podnikové vědy, management, administrativa, správa, finance a finanční ekonometrie GA ČR
- Hodnotitel NAU VŠ v oblasti vzdělávání Ekonomické obory
- Rada oblasti vzdělávání - Ekonomické obory na ZČU
- Místopředseda Regionální stálé konference Karlovarského kraje

- KPM**     **doc. Ing. Jiří Vacek, Ph.D.**
- Redakční rada časopisu ERGO (TC AV ČR)
  - Redakční rada časopisu Inovační podnikání a transfer technologií (AIP)
  - Odborný poradní orgán pro dotační titul Inovační vouchery Karlovarského kraje
  - Člen univerzitní platformy projektu Rok digitálního podnikání AMSP ČR
- doc. PaedDr. Dana Egerová, Ph.D.**
- Redakční rada časopisu Problems of Management in the 21st Century
  - Redakční rada časopisu Trendy v podnikání
  - Odborný orgán hodnotitelů - poradního orgánu Rady pro výzkum, vývoj a inovace
  - Rady oblasti vzdělávání - Ekonomické obory na ZČU
- PhDr. Milan Jermář, Ph.D.**
- Vědecká redakce ZČU
- Ing. Jarmila Ircingová, Ph.D.**
- Redakční rada časopisu Trendy v podnikání
- doc. Ing. Petra Taušl Procházková, Ph.D.**
- Redakční rada časopisu Trendy v podnikání
- 
- KGE**     **doc. PaedDr. Alena Matušková, CSc.**
- Odborná skupina pro zeměpis/geografii při Národním ústavu pro vzdělávání (NÚV)
  - Pracovní skupina ke Standardům pro vzdělávací obor Zeměpis (MŠMT)
  - Oborová rada doktorského studia Obecné otázky geografie na PŘF UK Praha
  - Hodnotitel projektů OP Praha - pól růstu ČR
- doc. PaedDr. Jaroslav Dokoupil, Ph.D.**
- Redakční rada Geographica ČGS
  - Vědecká rada Vydavatelství ZČU
  - Společná oborová rada geografických programů, Geografický ústav MU Brno
  - Hodnotící komise Národního akreditačního úřadu pro vysoké školství pro oblast vzdělávání č. 33 Vědy o Zemi
  - Externí hodnotitel MU Brno
  - Rada oblasti vzdělávání - Vědy o Zemi na ZČU
  - Rada oblasti vzdělávání - Stavebnictví na ZČU
  - Rada oblasti vzdělávání – Ekonomické obory na ZČU
- doc. RNDr. Jiří Ježek, Ph.D.**
- Vědecká rada Fakulty managementu VŠE v Jindřichově Hradci
  - Oborová rada DSP Ekonomická geografie a regionální rozvoj (PŘF Ostravské univerzity)
  - Redakční rada Informace ČGS
  - Asociace urbanismu a územního plánování
  - Rada oblasti vzdělávání - Vědy o Zemi na ZČU
  - Rada oblasti vzdělávání - Stavebnictví na ZČU

**RNDr. Jan Kopp, Ph.D.**

- Redakční rada časopisu Arnica
- Redakční rada časopisu Geografické rozhledy
- Rada oblasti vzdělávání - Vědy o Zemi na ZČU

**Doc. RNDr. Marie Novotná, CSc.**

- Odborná rada Czech Rural
- Odborná skupina pro zeměpis/geografii při Národním ústavu pro vzdělávání (NÚV) pro využití digitálních technologií při vzdělávání

## 8 Vnější vztahy FEK ZČU

### 8.1 Mezinárodní spolupráce

V oblasti mezinárodní spolupráce je nejvýznamnější projekt **Erasmus+**, který je koordinován zahraničním oddělením ZČU v Plzni. Fakulta měla k 31. 12. 2018 uzavřeno celkem 59<sup>9</sup> smluv (o 2 více než v roce 2017) s 54 partnerskými univerzitami (o 2 více než v roce 2017) v 17 evropských zemích a k projektu přidruženému Turecku. Oproti loňskému roku přibyla nová smlouva s Leipzig University (Německo) a s Oslo Metropolitan University (Norsko). Nejvíce smluv je podepsáno s univerzitami v Německu (15), Francii (8), Polsku (6), Turecku a Španělsku (4). Fakulta v tomto projektu v r. 2018 nabízela kumulativně celkem 889 měsíců stáží, na které mohlo vyjet až 152 studentů, a dále nabídla 75 týdenních stáží celkem až pro 74 učitelů v rámci učitelské mobility.

#### **Jmenný seznam partnerských pracovišť v 18 evropských zemích (včetně Turecka) a počty bilaterálních smluv (54 partnerských pracovišť; 59 bilaterálních smluv)**

##### **Německo (13 partnerských pracovišť; 15 bilaterálních smluv)**

- OTH Amberg-Weiden
- Technische Hochschule Deggendorf
- Hochschule für Angewandte Wissenschaften Hof University
- Technische Universität Chemnitz
- TU Kaiserslautern
- Leipzig University
- Hochschule der Bundesagentur für Arbeit Mannheim
- Georg-Simon-Ohm Hochschule Nürnberg
- OTH Regensburg
- Fachhochschule Rosenheim
- Hochschule Baden-Württemberg Stuttgart
- Hochschule Harz, Wernigerode
- Hochschule Würzburg-Schweinfurt

---

<sup>9</sup> Do roku 2018 je započtena ještě smlouva s univerzitou v Salfordu, na kterou ještě v tomto roce vyjeli studenti v rámci Erasmus+. V roce 2019 však již Salford naše studenty přijímat studenty nebude (z důvodu nedostatečné reciprocit), a smlouva bude ukončena.

**Francie (8 partnerských pracovišť; 8 bilaterálních smluv)**

- Ecole Supérieure de Commerce d'Amiens – Amiens School of Business
- Université Catholique de Lille
- IUT Limoges
- Université Montpellier 1
- Université Montpellier 2 - IAE
- Université de Strasbourg
- NEOMA Business School
- IEP de Toulouse

**Polsko (6 partnerských pracovišť; 6 bilaterálních smluv)**

- Bielska Wyższa Szkoła im. J. Tyszkiewicza
- University of Applied Sciences in Nysa
- Wyższa Szkoła Bankowa w Poznaniu (Poznan School of Banking)
- Radom Academy of Economics
- Torun School of Banking
- University of Zielona Góra

**Turecko (4 partnerská pracoviště; 4 bilaterální smlouvy)**

- Cukurova University
- TED University Ankara
- Pamukkale University Denizli
- Yildiz Technical University Istanbul

**Španělsko (3 partnerská pracoviště; 4 bilaterální smlouvy)**

- Universidad de A Coruna
- Universidad de Sevilla
- Universidad de Vigo

**Slovensko (3 partnerská pracoviště; 3 bilaterální smlouvy)**

- Comenius University of Bratislava
- Constantine the Philosopher University in Nitra
- University of Economics in Bratislava

**Finsko (2 partnerská pracoviště; 2 bilaterální smlouvy)**

- Central Ostrobothnia University of Applied Sciences
- HAMK University of Applied Sciences

**Norsko (1 partnerské pracoviště; 1 bilaterální smlouva)**

- Oslo Metropolitan University

**Nizozemsko (2 partnerská pracoviště; 2 bilaterální smlouvy)**

- Saxion University of Applied Sciences – HBS, Enschede
- Fontys Internationale Hogeschool Economie

**Itálie (2 partnerské pracoviště; 2 bilaterální smlouvy)**

- Università degli Studi di Verona
- Università Politecnica delle Marche - UNIVPM Ancona

**Rakousko (2 partnerské pracoviště; 2 bilaterální smlouvy)**

- Karl-Franzens-Universität Graz
- Fachhochschule der Wirtschaft, Graz

**Portugalsko (1 partnerské pracoviště; 1 bilaterální smlouva)**

- Instituto Superior de Administracão e Gestão - ISAG

**Řecko (2 partnerská pracoviště; 2 bilaterální smlouvy)**

- Harokopio University, Kallithea (Atény)
- Technological Educational Institute of Western Greece

**Maďarsko (1 partnerské pracoviště; 2 bilaterální smlouvy)**

- University of Pécs

**Slovinsko (1 partnerské pracoviště; 2 bilaterální smlouvy)**

- University of Maribor

**Chorvatsko (1 partnerské pracoviště; 1 bilaterální smlouva)**

- University of Rijeka

**Island (1 partnerské pracoviště; 1 bilaterální smlouva)**

- University of Bifröst

**Velká Británie (1 partnerské pracoviště; 1 bilaterální smlouva)**

- Salford University

Vedle studentských mobilit umožňuje fakulta vyjíždět svým pracovníkům na partnerská pracoviště. V roce 2018 vyjelo na učitelskou mobilitu (tzv. Erasmus Teaching Mobility) Erasmus+ celkem pět pracovníků do čtyř zemí (Chorvatsko, Slovensko, Slovinsko, Finsko), kde každý týden působili na některém z partnerských pracovišť. Dlouhodobým cílem je udržovat a rozvíjet kontakty pokud možno se všemi pracovišti se stejnou intenzitou. Šest pracovníků navštívilo partnerská pracoviště ve čtyřech zemích (Slovensko, Itálie, Velká Británie a Německo) v rámci školení (tzv. Erasmus Staff Training).

Výuka zahraničních studentů partnerských škol probíhá v anglickém jazyce v plzeňské části FEK. V roce 2018 bylo zahraničním studentům nabízeno 30 předmětů, tento počet je stejný jako v roce 2017.

Od roku 1996, tedy více než 20 let od organizace prvního semestrálního kurzu, probíhá spolupráce s College of Business Administration na Marquette University Milwaukee (WI, USA). Studenti z této univerzity tvoří společně projekty se studenty FEK a setkávají se na workshopech v ČR, v USA a samozřejmě prostřednictvím Internetu. Každý rok tyto mezinárodní projekty končí společnou prezentací výstupů na půdě americké univerzity. Součástí projektu jsou i přednášky učitelů z partnerských fakult. V roce 2018 se zúčastnilo společného projektu 10 studentů z naší fakulty a 11 studentů z Marquette University. Tento projekt byl tradičně realizován ve spolupráci s odborem Zahraniční kanceláře na ZČU a aktivně se ho zúčastnili dva fakultní zaměstnanci (z kateder KMO a KEM).

V zimním semestru ak. roku 2018/2019 proběhl v rámci předmětu Projekt v mezinárodním virtuálním týmu, který zajišťuje Katedra podnikové ekonomiky a managementu, společný

semestrální kurz českých a německých studentů. Projektu se zúčastnilo 16 studentů Fakulty ekonomické a 14 studentů německé partnerské školy Fakulty podnikohospodářské OTH Amberg-Weiden. Kurz, který byl tematicky zaměřený převážně na aktuální problematiku řízení lidských zdrojů, byl organizován formou společných workshopů, týmových konzultací a virtuálně s využitím elektronické komunikace. Dílčím výstupem byly týmové prezentace, v rámci kterých jednotlivé týmy prezentovaly výsledky společné práce. Finálním výstupem bude odborný sborník, ve kterém budou publikovány práce jednotlivých studentských týmů.

Fakulta také udržuje bilaterální vztahy s neevropskými partnerskými univerzitami. Tyto bilaterální smlouvy se týkají studentských a učitelských mobilit a vědecko-výzkumné spolupráce. V roce 2018 tak nabízela spolupráci s Escuela Bancaria y Comercial (EBC) v Mexico City (Mexiko); Sogang University v Seoulu (Jižní Korea); Chienkuo Technology University v Changua City (Tchajwan); Beijing Institute of Technology (BIT) v Pekingu (Čína), Uralskou státní ekonomickou univerzitou a Uralskou Federální Univerzitou B. N. Jelcina v Jekatěrinburgu (Rusko), s Manhattan Institute of Management (MIM) v New Yorku a nově také Shanghai Lixin University of Accounting and Finance (SLUAF) v čínské Šanghaji.

Ve spolupráci s Hochschule Hof úspěšně probíhá již 6. rokem společný bakalářský program “double degree” ve studijním programu Ekonomika a management (také viz kapitola 4.3).

Pro propagaci, motivaci a rozšíření informací o možnostech výjezdů byly 24. 10. a 25. 10. 2018 realizovány vstupy do přednášek 1. ročníků Bc. stupně studia a prezentovány mobilitní programy. Smyslem takovýchto návštěv přímo ve výuce je fakt, že studentům prvních ročníků jsou ihned na počátku jejich studia představeny všechny možnosti studijních zahraničních programů, do kterých se mohou během dalších semestrů svého studia postupně přihlašovat. Touto formou bylo osloveno celkem 376 studentů. Studenti 1. ročníků byli zároveň o možnosti mobilit stručně informováni již během zápisů probíhajících 3. - 5. 9. 2018. Fakulta v nadcházejícím roce uskuteční 2. ročník akce “Erasmus Night”, která bude rovněž sloužit k propagaci mobilit.

Podrobné informace ke studentským mobilitám jsou zveřejňovány na webu mobility.fek.zcu.cz, který byl vytvořen a spuštěn během roku 2014 za účelem přehledného shromáždění informací o všech typech zahraničních mobilit, které jsou na fakultě realizovány, a který se postupně doplňuje o další potřebné informace.



## 8.2 Zahraniční mobilita studentů

V následujících tabulkách jsou uvedeny přehledy výjezdů studentů FEK na zahraniční partnerské univerzity a také příjezdy zahraničních studentů na FEK, a to za kalendářní rok 2018 (nikoliv za akademický rok. Studentodny se počítají pouze u těch mobilit, které trvají alespoň 30 dnů.

Tabulka 23: Mobilita studentů v roce 2018 – výjezdy

Program	Počet studentů / počet studentodní
Erasmus+	33/3805
<i>Marquette University</i>	10
Mobility MŠMT (program Inter)	8/647
Erasmus - pracovní stáž	6/536
Vládní stipendia (MŠMT)	0
<b>Celkem bez Marquette University</b>	<b>47/4988</b>

Zdroj: INIS, vlastní kalkulace

Ve srovnání s rokem 2017 (40 studentů) došlo ke zvýšení v počtu vyjíždějících o cca 17,5%. Počet studentů vyjíždějících na studijní pobyt v rámci programu Erasmus+ se zvýšil o 10 studentů. Meziroční nárůst kumulativních studentodní v porovnání s rokem 2017 (3991) je 25%. Mezi nejčastější destinace, kam naši studenti vyjížděli, patřilo Německo (12 studentů - 9 studijní stáž, 3 pracovní stáž), Portugalsko (7 studentů), Nizozemí (5 studentů), Itálie a Velká Británie (po 3 studentech). Zahraniční pracovní stáže absolvovalo celkem 6 studentů (o 3 méně než v roce 2017).

Tabulka 24: Mobilita studentů v roce 2018 – příjezdy

Program	Počet studentů/počet studentodní
Erasmus+	39/4966
<i>Marquette University</i>	11
Meziuniverzitní spolupráce (návštěva mimo program Erasmus+)	17/1892
Pracovní stáž	2/245
<b>Celkem bez Marquette University</b>	<b>58/7103</b>

Zdroj: INIS; vlastní kalkulace

Ve srovnání s rokem 2017 (58 studentů) je počet studentů stejný. Počet studentů přijíždějících přes program Erasmus+ poklesl o 5 studentů. Tento pokles byl vyrovnán počtem studentů přijíždějících v rámci jiné mobility, který o 5 studentů vzrostl. V porovnání s rokem 2017 počet studentodní vzrostl o 7,3%. Nejčastější destinace, odkud k nám studenti přijížděli, byly Rusko (10 studentů), Francie (9 studentů), Španělsko (9 studentů), Itálie (5 studentů), Nizozemí (5 studentů).

V roce 2018 fakulta přivítala také 2 studenty v rámci pracovní stáže. Prvním z nich byl řecký student Alexandros Koutras (Harokopio University v Athénách) zapojený do projektů KGE zabývajících se nacionalismem v Bosně a České republice. Druhý stážista Samel Zancra byl přijat v rámci programu UNIGOU díky spolupráci s Institutem česko-brazílské akademické spolupráce (The Institute of the Czech-Brazilian Academic Cooperation; INCBAC). Brazílský student působil na katedře KMO a pod supervizí jejích akademiků pracoval na svém projektu z oblasti

marketingu bankovních institucí, který poté prezentoval na společném setkání všech účastníků programu v Praze.

V rámci projektu BTHA-AP-2018-25 – „Internacionalizace výuky a výzkumu v oblasti etiky a udržitelného rozvoje v bavorské-českém příhraničí“ bylo umožněno našim studentům získat mezinárodní certifikát „Ethik- und Nachhaltigkeitsmanagement“.

V květnu 2018 již podvanácté navštívili studenti a profesori z Hochschule Harz (Wernigerode, Německo) ZČU a město Plzeň v rámci své odborné exkurze, na jejíž organizaci se KMO podílí.

V listopadu 2018 organizovala KMO studijní pobyt studentů OTH Regensburg pod vedením prof. Dr. Thomase Grolla, kteří na ZČU řešili případovou studii z oblasti compliance pro firmu Audi.

## 9 Partnerství a spolupráce FEK ZČU

### 9.1 Spolupráce odborných kateder s regiony a profesními organizacemi

#### KFU

KFU je členem České asociace pro finanční řízení (CAFIN) a České asociace Treasury (ČAT), se kterými spolupracuje v rámci odborného vzdělávání jak akademických pracovníků, tak studentů. Katedra dále dlouhodobě spolupracuje se ZO Svazu účetních Plzeň na rozvoji vzdělávání účetní profese v regionu.

KFU nadále rozvíjí spolupráci s institucí ICAEW - Institute of Chartered Accountants in England and Wales. Na základě naplnění odborných i etických standardů vzdělávání získala katedra certifikát „Partner in Learning“ této přední světové profesní organizace, který opravňuje absolventy předmětů katedry financí a účetnictví k uznání profesních zkoušek ICAEW. Další formou spolupráce s touto organizací je pořádání interaktivních workshopů a business games pro studenty.

Katedra dlouhodobě spolupracuje se společností Moore Stephens. Cílem spolupráce KFU a Moore Stephens je propojit teoretické znalosti studentů s výzvami a požadavky pracovního trhu a podnikové reality. Spolupráce probíhá jednak v rovině vyzvaných přednášek a seminářů vedených odborníky společnosti v rámci předmětů garantovaných KFU a dále v rovině spolupráce při zpracování diplomových a bakalářských prací studentů. V rámci spolupráce společnost dále nabízí možnost odborných stáží a pracovního uplatnění pro studenty a absolventy. V roce 2018 odborníci Moore Stephens přednášeli studentům a sdíleli své zkušenosti z oblasti daní a auditu. Z těchto společných aktivit vznikl certifikátový studijní program „Daňový specialista“. Jedná se o čtyřsemestrální kurz určený pro studenty navazujícího magisterského studia, který probíhá v rámci běžné výuky se značným zapojením odborníků z praxe. Společným cílem je nabídnout studentům hlubší znalosti z oblasti daní a zapojit studenty do praktických řešení skutečných daňových případů.

Podobný typ spolupráce navázala katedra i se společnostmi Deloitte a KPMG, a to v rámci odborných přednášek a možností absolvování odborné praxe pro studenty. Zástupci KPMG diskutovali se studenty problémy auditu a manipulace s účetní závěrkou. Odborníci plzeňské

pobočky společnosti Deloitte přiblížili studentům pohled na riziko současného podnikání v České republice a přístupy finanční správy v souvislosti s využíváním nástroje zajišťovacích příkazů.

## **KMO**

V roce 2018 pokračovala úzká spolupráce KMO s firmami a subjekty v regionu.

Zástupce katedry je členem pracovní skupiny hospodářství v projektu “Horní Falc a Plzeňský kraj - společně ve středu Evropy”.

Na katedře byly realizovány dva významné smluvní výzkumy pro firmu Chodos Chodov, s.r.o. a pro město Cheb. Dále byly pro Destinační agenturu Dolní Poohří, o. p. s. zpracovány dvě zakázky – Průzkum profilu návštěvníka destinace, Zpracování strategického dokumentu pro rozvoj destinace na období 2019-2022.

Zástupci se aktivně účastnili významných akcí v regionu, např. aktivní zapojení se do aktivit komunity marketingových expertů Marketingová Plzeň v průběhu celého roku 2018.

V oblasti marketingu na internetu pokračovala spolupráce s ANT studio s.r.o. Plzeň a byly realizovány zvané přednášky pro studenty FEK: Ing. Pavel Hlásek, expert pro marketing na internetu; Ing. Viktor Janouch, Ph.D., přední expert pro marketing na internetu; Jindřich Wiendl, marketingová a reklamní agentura Jiní než jiní.cz, Plzeň.

Vyučující se zapojili i do aktivit České marketingové společnosti účastí na workshopu či publikační činnosti v časopise Marketing & komunikace.

V rámci projektů zpracovávaných studenty v předmětu Marketingový projekt (PROMO) byla realizována spolupráce například s následujícími subjekty: CBRE: OC Olympia, BydleníStod.cz, Zjistěte Co Jíte, Švejk Restaurant TIVOLI Plzeň, Dotykačka, Pretty Woman, Raven, Trhy Aleš, Chodos Chodov, Ventusky, Rudorfer, Nadace pro transplantace kostní dřeně.

Odborná a projektová spolupráce byla realizována s Krajskou hospodářskou komorou Karlovarského kraje, RHK Plzeňského kraje, městem Plzeň, městem Cheb, Krajskými úřady Karlovarského kraje a Plzeňského kraje, Karlovarskou agenturou rozvoje podnikání, Destinačním managementem Západ, o.s., SANEK Ponte, o.s., Techmania Science Centre o.p.s., CzechTourismem, Lázněmi Františkovy Lázně, a.s., Plzeň - TURISMUS, p.o., Plzeňským Prazdrojem, Junior Chamber International (JCI), Industrie- und Handelskammer Regensburg für Oberpfalz/Kelheim, EUROTOURS International či Nadací pro transplantace kostní dřeně.

Pracovníci KMO jsou členy pracovní skupiny pro výzkum a vzdělání při Institutu turismu agentury CzechTourism.

Byly realizovány odborné exkurze v rámci předmětu Geografie cestovního ruchu s cíli v Klatovech, Chebu a Františkových Lázních, v Teplé a Mariánských Lázních, v okolí Dobřan či v německém Regensburgu.

Byla podpořena činnost místní sekce České marketingové společnosti, např. uspořádáním odborné přednášky o možnostech využití eyetracking.

## **KPM**

Také v roce 2018 pokračovala spolupráce katedry primárně s podnikovou sférou, ale i dalšími institucemi. Spolupráce probíhala zejména formou zapojení odborníků do výuky, a to jak

realizací vybraných odborných přednášek, tak i vedením cvičení a seminářů zejména u specializovaných předmětů. Jednalo se především o předměty Risk management podniku, Operativní management podniku, Základy managementu, Sociální a manažerské dovednosti. Základy podnikání a Praktické aplikace podnikové ekonomiky. Odborníci z praxe také působili jako vedoucí nebo konzultanti u bakalářských či diplomových prací. V rámci dlouhodobé spolupráce katedry se zástupci podniku Škoda Transportation, proběhly tři exkurze studentů předmětu Operační management podniku do výroby.

V oblasti projektového managementu pokračovala spolupráce se společností IPMA CZ, která ve spolupráci s katedrou nabízí studentům získání studentského certifikátu v projektovém managementu. Certifikát mohou studenti získat v rámci předmětu Projektový management, který garantuje naše katedra. Zároveň byla se zástupci IPMA CZ zahájena příprava nového předmětu, který by umožňoval studentům získat mezinárodní certifikaci IPMA D.

Členové katedry se významně podíleli na činnosti Centra podnikání, které organizovalo řadu inspirativních a tematicky zaměřených akcí, kdy měli studenti možnost seznámit se s místním podnikatelským prostředím a významnými odborníky businessu.

V roce 2018 se katedra stala členem profesní organizace People management forum. Členství umožňuje pracovníkům katedry přístup k novinkám a know-how z oblasti HR, účast na odborných akcích a setkání s HR profesionály a managementem.

#### **KEM**

KEM dlouhodobě spolupracuje s Českým statistickým úřadem, nejvíce pak s regionálním pracovištěm pro Plzeňský kraj.

Katedra spolupracuje s firmou Diebold-Nixdorf, jejíž významné delivery centrum je lokalizováno v Plzni. Tato spolupráce je orientována zejména na studenty studijního oboru Informační management.

#### **KGE**

Katedra spolupracuje s KÚ Plzeňského kraje, zejména s odborem regionálního rozvoje a odborem fondů a programů EU, s Útvarem koncepce a rozvoje města Plzně Magistrátu města Plzně, s Krajskou správou Českého statistického úřadu v Plzni, se Správou CHKO Brdy. Dalšími partnery jsou ČHMÚ - pobočka Plzeň, Ametyst - středisko ekologické výchovy, Česká geografická společnost. Spolupracujícími subjekty jsou i Svaz měst a obcí, Ministerstvo pro místní rozvoj ČR, Sdružení místních samospráv ČR, Národní síť místních akčních skupin, Spolek pro obnovu venkova a dále řada obcí a měst.

Katedra dále dlouhodobě spolupracuje se šesti středoevropskými univerzitami v rámci tzv. Vědeckého šestiúhelníku univerzit Bayreuth-Bratislava-Graz-Maribor-Pécs-Plzeň a nově s Akademií Ostbayern-Böhmen.

## 9.2 Členství akademických pracovníků v profesních organizacích a sdruženích

- KFU prof. Ing. Lilia Dvořáková, CSc.**
- Svaz účetních ČR - člen výkonného výboru
  - Komora certifikovaných účetních
  - Národní účetní rada ČR
  - Svazu účetních Plzeň - výbor
- Ing. Pavlína Hejduková, Ph.D.**
- Česká asociace pro finanční řízení
  - Česká společnost ekonomická
- doc. Ing. Jana Hinke, Ph.D.**
- Česká pedagogická společnost
  - Česká společnost ekonomická
  - Česká společnosti pro politické vědy
  - Svaz účetních
- doc. Ing. Michaela Krechovská, Ph.D.**
- Česká asociace pro finanční řízení
  - Česká Asociace Treasury
  - Česká společnost ekonomická
- KMO doc. PaedDr. Ludvík Eger, CSc.**
- Česká asociace pedagogického výzkumu
  - Society for Human Resource Management (do 10/2018)
- Ing. Dita Hommerová, Ph.D., MBA**
- Česká marketingová společnost
  - Access Marketing Management e.V. (AMM)
- doc. Ing. Dagmar Jakubíková, Ph.D.**
- Česká marketingová společnost
  - Společnost vědeckých expertů cestovního ruchu
- Ing. Petr Janeček, Ph.D.**
- Česká marketingová společnost
  - Destination Marketing Association International
  - Společnost vědeckých expertů cestovního ruchu
- Mgr. Hana Ovesleová, Ph.D.**
- Asociace UX (ACM SIGCHI Prague)
  - Spolek germanistů a učitelů němčiny ČR
- Ing. Jan Tluchoř, Ph.D.**
- Společnost vědeckých expertů cestovního ruchu
- KEM doc. Ing. Jiří Beck, CSc.**
- Česká společnost pro operační výzkum

**Ing. et Ing. Miloš Nový**

- Institut svazu účetních

**doc. RNDr. Ing. Ladislav Lukáš, CSc.**

- Česká společnost pro operační výzkum
- Česká ekonometrická společnost
- Československá společnost pro mechaniku
- Česká matice technická

**doc. Dr. Ing. Miroslav Plevný**

- Česká společnost pro operační výzkum (prezident)

**Ing. Mgr. Milan Svoboda Ph.D.**

- Česká společnost pro operační výzkum

**KPM**

**PhDr. Milan Jermář, Ph.D.**

- Česká asociace psychologie práce a organizace

**doc. PaedDr. Dana Egerová, Ph.D.**

- Academy of International Business
- Česká manažerská asociace

**doc. Ing. Petra Taušl Procházková, Ph.D.**

- Česká společnost pro jakost

**KGE**

**doc. PaedDr. Jaroslav Dokoupil, Ph.D.**

- Česká geografická společnost

**doc. RNDr. Jiří Ježek, Ph.D.**

- Československá společnost pro veřejnou správu při SAV
- Česká geografická společnost

**doc. RNDr. Marie Novotná, CSc.**

- Česká geografická společnost

**RNDr. Jan Kopp, Ph.D.**

- Česká geografická společnost - předseda západočeské pobočky

**RNDr. Jiří Preis, Ph.D.**

- ACET (AIDS Care Education Training) ČR, o.s.
- Česká geografická společnost

**Mgr. Martin Lepič**

- Česká geografická společnost

**doc. PaedDr. Alena Matušková, CSc.**

- Česká geografická společnost

**RNDr. David Vogt, Ph.D.**

- Česká geografická společnost

**Mgr. Martin Kebza**

- Česká geografická společnost

### 9.3 Středisko projektových aktivit

Posláním střediska projektových aktivit (SPA) je zvýšení projektových aktivit všech pracovišť FEK včetně projektů výzkumu a vývoje. Středisko se soustředí na následující činnosti:

- identifikaci potenciálu a know-how pracovišť FEK v oblasti projektů,
- monitorování a vyhledávání vhodných dotačních titulů,
- pomoc při vyhledávání projektových partnerů,
- rozvíjení kontaktů s veřejným i podnikatelským sektorem, se vzdělávacími a poradenskými agenturami, regionálními rozvojovými agenturami, BIC, hospodářskými komorami a dalšími subjekty,
- spolupráci s odpovídajícími pracovišti rektorátu ZČU,
- informování pracovníků FEK o možnostech zapojení do projektových aktivit, o školeních, seminářích a dalších akcích zaměřených na účast v projektech,
- asistenci a konzultace při přípravě projektů po formální stránce (věcnou náplň budou zajišťovat pracoviště, která podávají návrhy projektů).

Toto poslání odpovídá odbornému zaměření a know-how FEK a je v souladu s plány dlouhodobého rozvoje FEK i ZČU.

Hlavním cílem střediska je poskytovat metodickou podporu navrhovatelům, příp. řešitelům výzkumných a rozvojových projektů, pomoc a podporu při jejich administraci. Středisko dále poskytuje konzultace a poradenství ohledně projektů a projektové činnosti.

V roce 2018 se středisko podílelo z hlediska metodické a administrativní podpory na realizaci projektů GAČR a TAČR vč. přípravy projektů do uvedených grantových schémat. Dále jeho pracovníci spolupracovali na administraci soutěže projektů Grantového systému ZČU a Vnitřní soutěže. Od roku 2017 podporují pracovníci střediska také realizaci projektu STUDYKOM. Středisko zajišťuje udržitelnost projektů OP VK UNIPRANET a SYPROM. V roce 2018 byla také fakulta velice úspěšná co se projektů TAČR týče. Fakulta tedy začala řešit 4 nové projekty TAČR 1 projekt GAČR a Visegrad. Středisko se dále podílelo na realizaci konference Trendy v podnikání 2018 a dalších drobných aktivit.

### 9.4 Středisko mezinárodních aktivit

Sekce zahraničních mobilit SMA zajišťovala během roku 2018 veškerou činnost fakulty týkající se mezinárodních vztahů. Mezi její hlavní aktivity patřila evidence a administrace bilaterálních dohod Erasmus+, spolupráce se zahraničními partnerskými univerzitami, vyhledávání dalších možností zahraniční spolupráce, poradenská činnost pro studenty týkající se možností studijních pobytů v zahraničí, organizace workshopů na téma zahraničních mobilit, organizace výběrových řízení na studentské zahraniční mobility a mobility akademických pracovníků a poradenská činnost pro zahraniční studenty. Zaměřuje se také na propagaci mobilit formou kampaní (např. vstupy do přednášek studentů, propagační videa z výjezdů umístěná na YouTube a Facebooku) a usiluje o užší spolupráci se studentskými organizacemi (např. ESN). Spravuje a plně zodpovídá za webové stránky [mobility.fek.zcu.cz](http://mobility.fek.zcu.cz).

## 9.5 Středisko pro výzkum regionálního rozvoje

Středisko pro výzkum regionálního rozvoje (SVRR) působí na Fakultě ekonomické Západočeské univerzity v Plzni od r. 1991. Zabývá se aplikovaným výzkumem lokálního a regionálního rozvoje a poradenskou a expertní činností pro potřeby obcí, měst a regionů. V roce 2018 byly na pracovišti řešeny tři projekty Technologické agentury České republiky: „Budoucnost venkova v České republice: Výzvy, vize, rozvojové scénáře a adaptační strategie“, dále „Revitalizace městských center a dalších veřejných prostorů v České republice: problémy, zahraniční inspirace, možnosti řešení“ a „Predikce budoucích výzev sídel do 15 000 obyvatel a foresight souvisejících trendů“. Jedná se o tříleté projekty aplikovaného výzkumu. Našimi partnery při jejich řešení jsou Ministerstvo pro místní rozvoj ČR, Svaz měst a obcí ČR, Sdružení místních samospráv ČR, Národní síť místních akčních skupin, Spolek pro obnovu venkova a v neposlední řadě řada obcí a měst.

## 9.6 Centrum podnikání

Na Fakultě ekonomické působí Centrum podnikání, které organizuje tematické workshopy a akce, například tzv. „Business Date“ nebo „Plzeňský business kotel“, pro studenty všech fakult ZČU se zájmem o podnikání. V roce 2018 se v aktivitách Centra podnikání pokračovalo ve spolupráci s významnými partnery na poli podpory podnikání v Plzeňském kraji (například DEPO 2015, JCI West Bohemia, BIC atd.). Ve spolupráci s partnery proběhla celkem 4 inspirativní a networkingová setkání s názvem Plzeňský business kotel zaměřená na témata: leadership, dělejte, co vás baví, ochrana osobních údajů a copywriting. V rámci „Business Date“ se uskutečnily například workshopy na téma crowdfunding či pitching. Mimo tyto aktivity poskytovalo Centrum podnikání během celého roku informační podporu k oblasti zahájení podnikání a propojovalo zástupce různých sfér s cílem podpoření podnikatelské aktivity. Zároveň se aktivity Centra podnikání prezentovaly během podnikatelského týdne Freezing Week na partnerské univerzitě HAMK, University of Applied Sciences, Finsko (6. - 19. 2. 2018).



## 10 Společenská, zájmová a sportovní činnost FEK ZČU

V chebské části FEK ZČU působí sportovní klub USK Akademik o. s., který zabezpečuje volnočasové rekreační a sportovní aktivity studentů. USK Akademik o. s. dále organizuje sportovní turnaje a společenské akce pro studenty a pedagogy. Tyto aktivity klubu pomáhají k rozvoji společenských a přátelských vztahů mezi studenty a pedagogy.

K prestižním aktivitám v chebské části fakulty patří „Kýbl akademické krve“, který je na FEK organizován dvakrát ročně. Jedná se o dobrovolné dárcovství krve studentů, absolventů a přátel FEK ZČU. V roce 2018 proběhl 49. a 50. ročník této akce. Pokračovala spolupráce se studenty Střední zdravotnické školy a Vyšší odborné školy zdravotnické v Chebu a s Oblastním spolkem Českého červeného kříže Cheb.

Studenti a akademici fakulty se zúčastnili celouniverzitního štafetového Běhu s rektorem, fakultní studentské týmy se účastnily jednotlivých sportovních disciplín, a díky výborným průběžným umístěním získala fakulta v roce 2018 pohár rektora.

## 11 Další významné fakultní aktivity a důležité události

### 11.1 Externí přednášky

Během roku 2018 navštívilo Fakultu ekonomickou několik osobností, které na fakultě přednášely. Byli to:

Mark Harrison (zakladatel a CEO asociace ACCEE - The Association of Credit for Central and Eastern Europe, která je předním poskytovatelem best practice v oblasti credit managementu). Pro naše studenty připravil 8. 3. 2018 přednášku na téma „Credit Management: Business Magic“.

Ing. Aleš Procházka (akreditovaný trenér paměti) vedl 16. 4. 2018 přednášku na téma „Skvělá paměť a techniky efektivního učení“.

Anna Niewiadomska (University of Zielona Góra, Polsko) navštívila studenty 26. 4. 2018 v hodině Manažerského účetnictví.

Vita Petek a Tjaša Alegro (Faculty of Tourism, University of Maribor) přednášeli v rámci svého pobytu na ZČU (13. - 20. 11. 2018) témata z oblasti cestovního ruchu.

Ing. Tomáš Prouza (prezident Svazu obchodu a cestovního ruchu a bývalý státní tajemník pro evropské záležitosti) a Elena Kohútíková (VÚT Banka) přednášeli 27. 11. 2018 na téma „Postavení Česka v Evropské Unii“.

Ing. Pavel Hlásek (projektový manažer a konzultant online marketingu, absolvent FEK) navštívil fakultu 28. 11. 2018 a představil studentům činnost digitální agentury ANT studio.

## 11.2 Významné aktivity a události

Ve dnech 15. - 16. 11. 2018 organizovala fakulta konferenci Trendy v podnikání, opět v prostorech Plzeňského Prazdroje. Mezi řečníky na plenárním zasedání byli Michal Beránek (IPMA Česká republika), Martin Kořínek (GRAMMER), Adéla Klepáková (ÚJV Řež) a Miroslav Špaček (Fakulta podnikohospodářská VŠE v Praze). Přednášející z praxe uváděli ve svých příspěvcích příklady a zkušenosti z projektového řízení, managementu a inovací. Zdůrazňovali důležitost soft skills pro kariéru absolventů FEK v businessu.

V roce 2018 byla zahájena spolupráce s čínskou univerzitou Shanghai Lixin University of Accounting and Finance (SLUAF). V květnu navštívila FEK delegace ze SLUAF. Během této návštěvy se jednalo o oblastech spolupráce. V říjnu poté zástupci FEKu navštívili Šanghaj, kde se zúčastnili oslav 90 let výročí univerzity a při této příležitosti bylo následně podepsáno memorandum o porozumění.

V polovině září 2018 se v Chebu uskutečnilo setkání absolventů a studentů fakulty k příležitosti 50. Kýblu akademické krve.

20. ročník plesu studentů a absolventů Fakulty ekonomické se uskutečnil 17. 3. 2018 v Chebu. Jako hlavní host vystoupil Marek Ztracený.

Na KMO byla v rámci projektu Studykom realizována studijní cesta Po stopách českého a německého skla (8. - 11. 2018), které se účastnili také studenti JČU, OTH Amberg-Weiden a TH Deggendorf. Atraktivitou projektu je rovněž pořádání mezinárodní soutěže podnikatelských nápadů Invest Day na EF JČU, kde se účastnili rovněž naši studenti.

Vybraní studenti předmětu Marketingové řízení podniku byli pod vedením Ing. Dity Hommerové, Ph.D., MBA zapojeni do interdisciplinárního projektu Design+ ve spolupráci se studenty FST, FZS, FDULS, FEL - v interdisciplinárních týmech jsou řešena konkrétní zadání podnikové praxe (výrobní podniky) a aktivita je zakončena soutěžním workshopem.

V roce 2018 Katedra geografie koordinovala putovní výstavu "Afrika snů a skutečností po 70 letech", která byla zpracována u příležitosti výročí 70 let zahájení cesty dvojice Hanzelka-Zikmund do Afriky. Tato výstava byla v roce 2018 otevřena v Káhiře a otevření se zúčastnil RNDr. J. Preis, Ph.D. Zároveň k tomuto tématu publikoval článek v geografických rozhledech. Během podzimu bylo realizováno několik přednášek na středních školách v rámci tzv. Dnů geografie (organizované Českou geografickou společností), na což plynule navázalo společné setkání pracovníků katedry a absolventů studia geografie.

Fakulta ekonomická se aktivně podílela ve dnech 14. - 15. 9. 2018 na projektu Dny vědy a techniky 2018. Stánek byl zrealizován ve spolupráci s Filozofickou fakultou ZČU a byla k němu využita výstava Afriky snů a skutečností po 70 letech. Vedlejšími tématy byl regionální rozvoj, makroekonomická specifika.