

Výsledky dotazníkového šetření - obec XY

Dotazníkového šetření se zúčastnilo celkem 81 respondentů (37 mužů a 44 žen; 2 studující, 75 v produktivním věku a 4 v důchodu). Nejedná se o reprezentativní vzorek obyvatel, proto je třeba výsledky interpretovat velmi opatrně.

Mezi odpověďmi mužů a žen a mezi odpověďmi občanů v produktivním věku a v důchodu nebyly až na výjimky zjištěny statisticky významné rozdíly. Z tohoto důvodu budeme sumarizovat pouze výsledky celkového dotazníkového šetření, nikoliv odpovědi jednotlivých skupin a porovnávat je mezi sebou. Odpovědi mužů a žen se lišily pouze ve spokojenosti s kategoriemi doprava a školství. Muži byly daleko více nespokojeni s dopravou než ženy. S oblastí školství nebyly ženy spokojeny, muži naopak ano.

Návod na provedení vyhodnocení dotazníkového šetření

Zhodnocení provedeme na stupnici pěti hodnot --, -, 0, +, ++ (0 je prostřední hodnota, tj. ani moc ani málo; + znamená kladnou/pozitivní hodnotu; pokud je možné v kladných hodnotách rozlišit rozdílné úrovně, jsou označeny ++ a +; pro záporné/negativní hodnoty platí analogicky).

Kategorie	Jsou spokojeni	Chtějí dále zlepšit investicemi	Zhodnocení budov a míst	Kolik procent lidí to nezajímá
Doprava	--	++	--	-
Stravování	+	-	+	+
Nakupování	+	-	++	-
Služby	-	-	0	+
Volný čas	+	0	-	+
Zdraví a péče	-	++	-	0
Školství	+	+	++	++

Předloženou tabulku sestavíme z hodnot uvedených v grafech za všechny respondenty, které nalezneme na následujících stranách.

K sestavení nepoužíváme žádné složité metody, pouze hodnoty uvedené v grafech „od oka“ převedeme na pětibodovou škálu.

Na ukázkou provedeme interpretaci kategorie doprava. Podle otevřených odpovědí je doprava vnímána jako problematická kategorie. Spokojenost s dopravou je velmi špatná (--) a občané by do ní investovali velmi nadprůměrně (++) , a tedy vnímají ji jako problém, který stojí za to řešit. Nemovitosti spojené s dopravou hodnotí negativně (--). Procento odpovědí „nezajímá“ je spíše podprůměrné (-), tedy doprava je skutečně aktuálním problémem.

Podobným způsobem zhodnotíme další kategorie a zjistíme, že další problematickou kategorií je zdraví. Naopak nejlepší hodnocení lze nalézt u kategorie nakupování – nadprůměrná spokojenost, investovali by velmi málo a budovy a místa jsou hodnoceny velmi kladně. Také školství je hodnoceno příznivě.

Z tmavého grafu vyčteme celkovou loajalitu občanů k obci, která je nadprůměrná.

Rádi bychom upozornili, že vyhodnocení musí vycházet ze znalosti místních podmínek a proto předkládáme pouze návod, jak vyhodnocení provádět. Ve velkém městě může problém u nějaké kategorie znamenat v různých částech města odlišné věci.

Pro lepší porozumění grafům je vysvětlíme:

Trojúhelníky ukazují intervalové odhady, které vysvětlíme na příkladu:

- lidé mají nějaké názory a ty zaznamenávají do dotazníku, dotazník však není distribuován všem nebo všichni neodpoví, a proto máme intervalové odhady;
- pro snazší představu předpokládejme, že se lidí ptáme na jejich aktuální tělesnou výšku;
- dostaneme ale odpovědi pouze od části lidí, ze získaných dat spočítáme průměr, např. 173 cm, který je bodovým odhadem průměru aktuální tělesné výšky všech lidí, tedy i těch, kteří neodpověděli;
- je zřejmé, že čím více lidí odpoví, tím je náš odhad přesnější; taktéž pokud jsou lidé přibližně stejně vysokí, tak je náš odhad také přesnější; a právě toto zohledňuje intervalový odhad, který ukazuje interval, ve kterém je průměrná výška všech lidí nachází s 95% pravděpodobností.

Spokojenost s danou kategorií - stupnice je od -1 do +1.

Investice do dané kategorie – jedná se o podíl na celkových investicích, stupnice je tedy od 0 do 1.

Hodnocení samotných nemovitostí (dostupnost, počet a stav budov a míst): stupnice od 0 do 3 (3 nejlepší).

Podíl odpovědí „nevím, neřeším, není pro mě důležité“: stupnice od 0 do 1, zde nejsou počítány intervalové odhady.

Graf loajalita ukazuje počty jednotlivých odpovědí: 0 nedoporučil by obec jako vhodné místo k bydlení, 10 plně doporučuje.

Kontakt:

Západočeská univerzita v Plzni

doc. Ing. Jan Pašek, Ph.D.

tel: +420 377 632 312

email: pasek@kme.zcu.cz

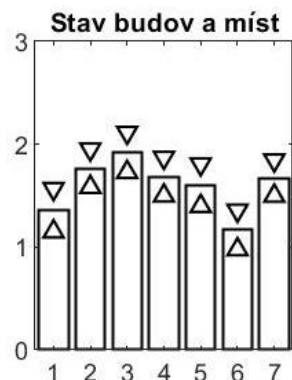
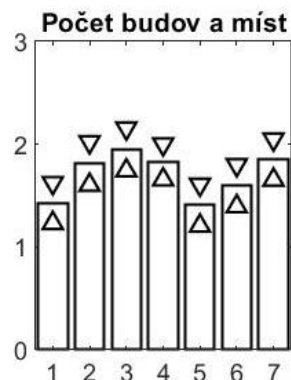
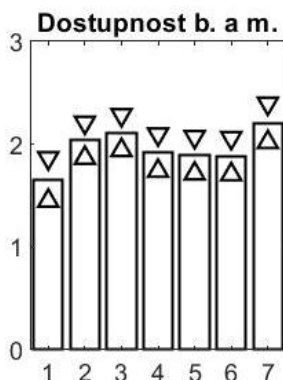
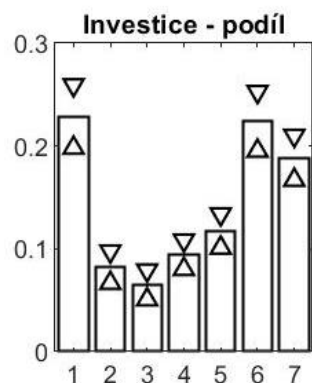
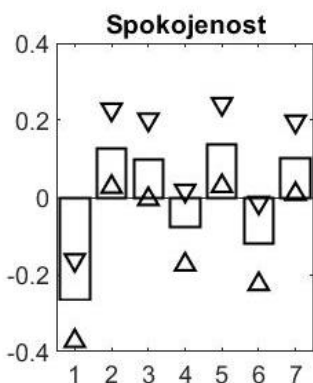
Ing. Olga Šlechtová Sojková

tel: +420 377 633 120

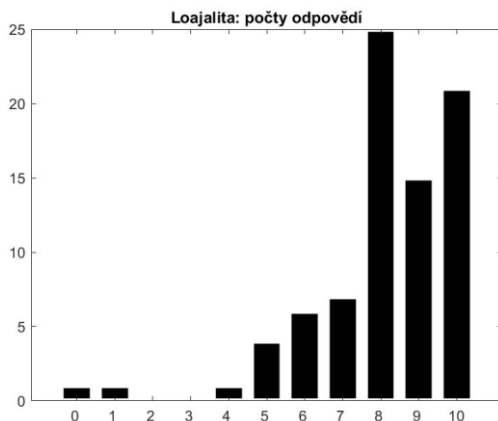
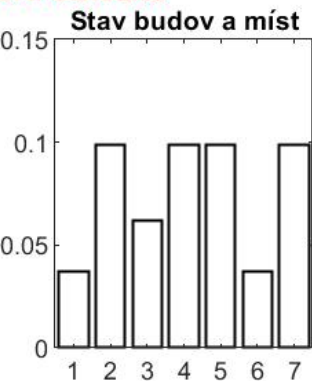
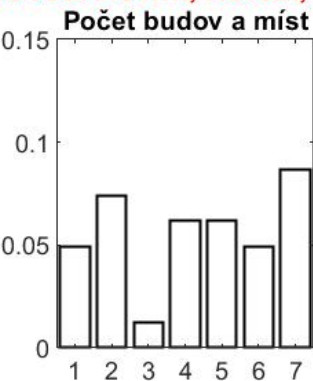
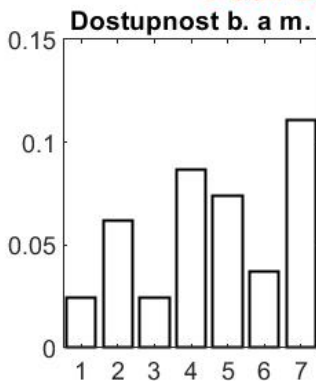
email: sojkova@fek.zcu.cz, nemo@fek.zcu.cz

Všichni respondenti (N=81)

Průměrné odpovědi



Podíl odpovědí nevím, neřeší, není důležité

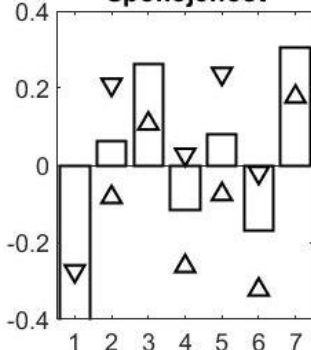


Muži (N=37)

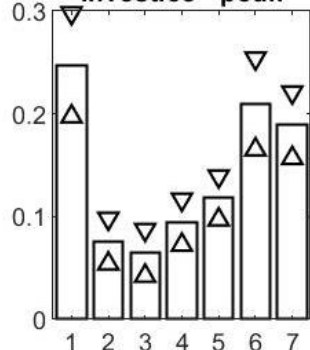
Průměrné odpovědi



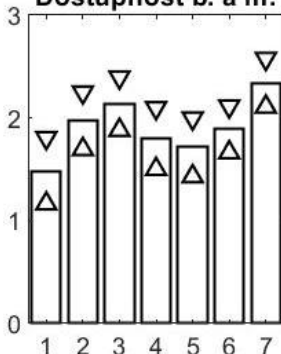
Spokojenost



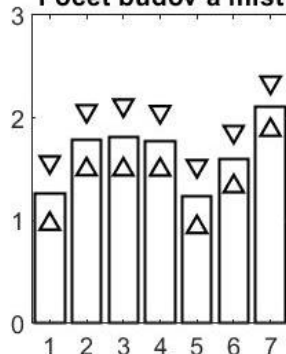
Investice - podíl



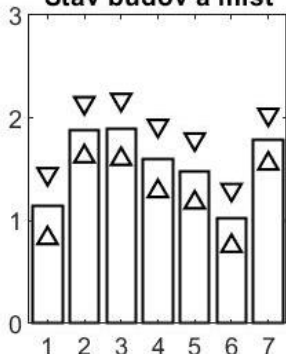
Dostupnost b. a m.



Počet budov a míst

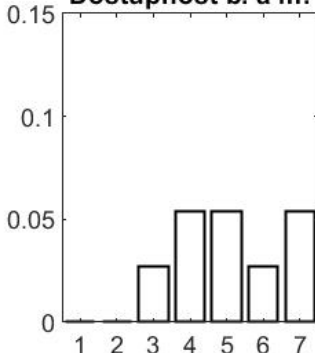


Stav budov a míst

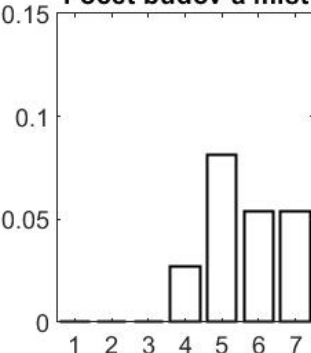


Podíl odpovědí nevím, neřeší, není důležité

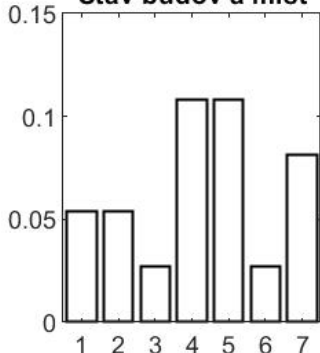
Dostupnost b. a m.



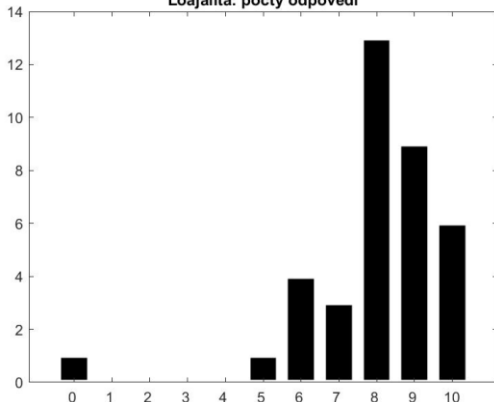
Počet budov a míst



Stav budov a míst

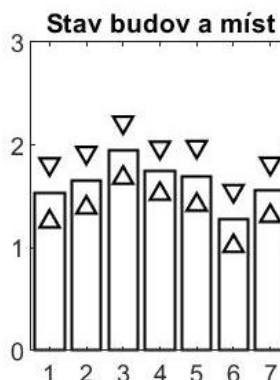
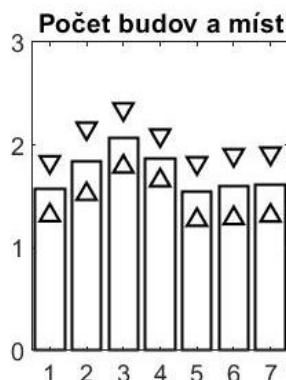
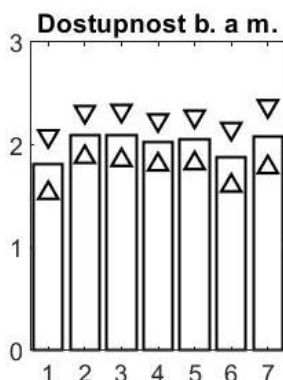
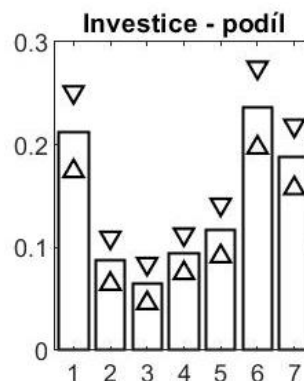
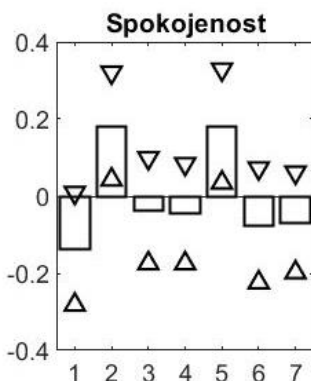


Loajalita: počty odpovědi

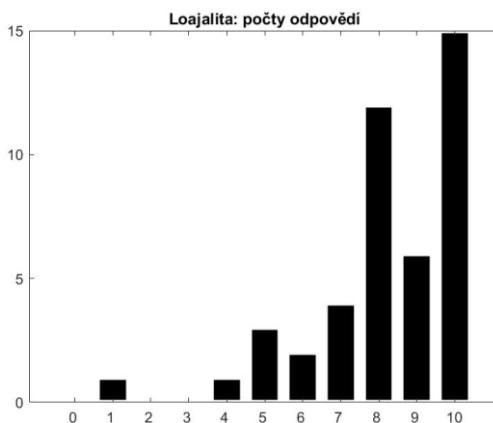
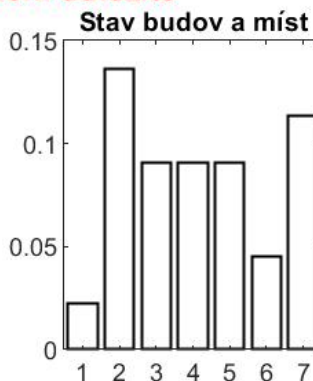
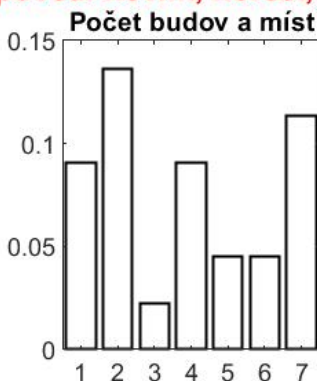
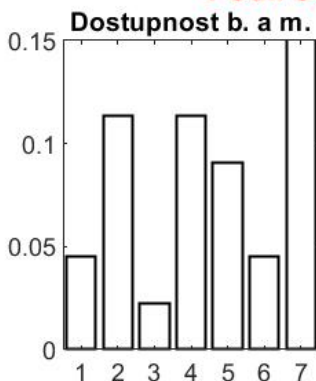


Ženy (N=44)

Průměrné odpovědi



Podíl odpovědi nevím, neřeší, není důležité



Otevřené odpovědi
Zlepšení stavu a využití budovy, obecně špatná doprava
chátrající a prázdné nemovitosti
.... postrádáme základní vybavenost jako jsou chodníky v ulicipřechod pro chodce u hospody a MŠ, bezpečnou trasu pro cyklisty i pěší směr
....
dostatek parkovacích míst za dostupnou cenu, důstojné nádraží, obchvat města
Chybí mi více laviček a míst na sousedské setkávání, další dětská hřiště s vodním prvkem, knihovna věcí.
Uvítala bych více špičkových lékařů především v dentální a gastro oblasti, více restauraci a obchodu zaměřující se na zdravý životní styl a lokální produkty, více možností alternativního vzdělávání dětí (waldorfske, montessori, scio školy a školky, které by nemuseli rodiče sami hradit)
Město by se mělo ke svému majetku chovat jako řádný hospodář, což zejména znamená efektivní a ekonomické využití. Pravidla pro bydlení by se měly upravit tak, aby byly jasné, přehledné a každý nájemce byl ekonomicky zainteresován. Nájem v nebytových prostorách by měl být závislý na umístění, stavu nebytového prostoru a charakteru podnikání.
Ve městě chybí autobusové a vlakové nádraží odpovídající současnému trendu. Ke zlepšení stavu by přispěla i nulová tolerance k bezdomovcům a opilcům sedících na zastávce.....
budovat dopravní infrastrukturu, IQ park pro děti, planetárium, více zeleně
Bylo by toho samozřejmě víc, ale v budově se už před nějakým časem otevřela možnost obnovit zde vaření piva (dříve pivovar), protože jsou tam k tomu i prostory, ale z prodeje vážnému zájemci sešlo. Škoda. Kdyby byl spojen i s pivnicí, myslím, že by to bylo velké oživení ve městě. A nejde tady v prvé řadě a za každou cenu o alkohol! I pokud jde o konzumaci piva, nemusí z toho být problém, ale určitá kultura. Udržet pořádek a není se za co stydět. Vždyť pivo má skoro každý rád (ženy i muži), stejně jako fotbal (muži)...Díky.
nedostatek parkovacích míst, avšak stále nová výstavba nemovitostí
zábava pro děti, aquapark
Dlouhodobý špatný technický stav městských nemovitostí
....
Více dostupných bytů!!
bydlení se službami pro seniory, dostupné koleje pro studenty a hostely pro turisty
více míst pro volný pohyb psů, více parkovacích míst
Budova v centru- nový objekt pro podnikatelské aktivity
... zdravotnictví pro obyvatele na velmi nízké úrovni.
Zlepšení stavu městských sportovišť, služeb - kino, sociální budovy, sportoviště
Postrádám více ohleduplnosti směrem k majitelům psů. Sáčky na exkrementy, možnosti venčení v centru. Hřiště pro psy, atd.
Více parkování
Některé stavby jsou v tristním stavu. Rozhodně postrádám větší počet koupališť. Na velikost města je stávající počet směšný.
Propojit cyklotrasy
Možnost občanů se vyjádřit ke zlepšení a návrhům.
Aquapark
Parkování na i v širším centru
sociální služby, domov seniorů
Velké stavební akce bez rozmyslu plynulosti dopravy a možnosti parkování. Cyklostezka, ke které by byl potřeba návod na použití a jen vzniklé zmatky a nebezpečné situace. Spousta obchodů ale kvalita a výběr stále stejný..... Stav parkovacích míst a jejich cen katastrofa.